

**Fronteras:  
rupturas y convergencias**

Fernando Carrión M. y Víctor Llugsha,  
compiladores

# Fronteras: rupturas y convergencias



---

Fronteras : rupturas y convergencias / compilado por Fernando Carrión y Víctor Llugsha. Quito : FLACSO, Sede Ecuador : Centro Internacional de Investigaciones para el Desarrollo (IDRC-CRDI), 2013

306 p. : cuadros, gráficos y tablas. – (Colección Fronteras)

ISBN: 978-9978-67-401-7

FRONTERAS ; AMÉRICA LATINA ; ECUADOR ; COLOMBIA ; SEGURIDAD ; MIGRACIÓN ; DELINCUENCIA ; NARCOTRÁFICO ; COOPERACIÓN ECONÓMICA ; ACUERDOS INTERNACIONALES ; MERCOSUR ; POLÍTICAS PÚBLICAS

320.12 - CDD

---

### **Colección FRONTERAS**

El título de la colección *FrontERAS* hace referencia a una palabra compuesta que representa el espacio común donde confluyen dos o más Estados. FRONT, tiene que ver con las caras visibles (frente) de los distintos y ERAS, lo que fueron en el pasado (espacios de separación) y lo que son en la actualidad: (hito temporal desde donde se cuentan los años de una nueva época de integración).

### **Entidades gestoras**

Facultad Latinoamericana de Ciencias Sociales, FLACSO Sede Ecuador  
Centro Internacional de Investigaciones para el Desarrollo, IDRC-CRDI

© De la presente edición:

### **FLACSO, Sede Ecuador**

La Pradera E7-174 y Diego de Almagro  
Quito-Ecuador  
Telf.: (593-2) 323 8888  
Fax: (593-2) 323 7960  
[www.flacso.org.ec](http://www.flacso.org.ec)

### **IDRC-CRDI**

150 Kent Street  
Telf: (+1-613) 236-6163  
Fax: (+1-613) 238-7230  
[info@idrc.ca](mailto:info@idrc.ca)  
[www.idrc.ca](http://www.idrc.ca)  
Ottawa, ON, Canadá

ISBN: 978-9978-67-401-7

Editora: Isabel Ron Bazurto  
Cuidado de la edición: Daniel Félix  
Diseño de portada e interiores: FLACSO  
Imprenta: V&M Gráficas  
Quito, Ecuador, 2013  
1ª. edición: agosto de 2013

---

El presente libro es una obra de divulgación y no forma parte de las series académicas de FLACSO-Sede Ecuador.

# Índice

Presentación .....	7
Introducción	
La frontera: inseguridad por desencuentro de diferencias .....	9
<i>Fernando Carrión M. y Víctor Llugsba</i>	
CAPÍTULO I	
ASIMETRÍAS EN LA FRONTERA ECUADOR-COLOMBIA: ENTRE LA COMPLEMENTARIEDAD Y EL SISTEMA	
<hr/>	
Discursos de seguridad .....	31
<i>Roque Espinosa</i>	
Colombia y Ecuador: una mirada jurídica de la seguridad en la frontera norte .....	43
<i>María Daniela Pacheco P.</i>	
Políticas públicas de seguridad de Colombia y de Ecuador: una visión comparada .....	63
<i>Andrés Orlando Gómez López</i>	
La Economía de la frontera norte del Ecuador .....	77
<i>Pablo Samaniego Ponce</i>	
Desplazamiento interno, seguridad y crisis fronteriza .....	95
<i>Laura González C.</i>	
Los derechos en la última frontera .....	107
<i>Anaité Vargas</i>	

## CAPÍTULO II

### FRONTERAS: EL CASO DE CENTRO Y NORTEAMÉRICA

---

La idea de seguridad fronteriza en Centroamérica: cambios y nuevas amenazas . . . . .	131
<i>Juan Carlos Arriaga-Rodríguez</i>	
La frontera Guatemala-México: un intento por reconocer sus múltiples dinámicas . . . . .	155
<i>Carol L. Girón Solórzano</i>	
Relaciones México-Estados Unidos y dilemas en seguridad ciudadana fronteriza . . . . .	169
<i>José María Ramos García</i>	
Desafíos de la frontera México-Estados Unidos: el narcotráfico y sus implicaciones en la región fronteriza . . . . .	187
<i>Jorge Luis Sierra</i>	
La frontera México-Estados Unidos: entre imágenes de inseguridad y desarrollo . . . . .	203
<i>Tonatiuh Guillén López y Guillermo Alonso Meneses</i>	

## CAPÍTULO III

### FRONTERAS EN EL MERCOSUR

---

La cooperación transfronteriza entre unidades subnacionales del MERCOSUR. . . . .	215
<i>José Luis Rhi Sausi y Nahuel Oddone</i>	
La Triple Frontera entre Argentina, Brasil y Paraguay . . . . .	241
<i>Silvia Montenegro</i>	
Mecanismos de contrabando y tráfico en la Triple Frontera . . . . .	255
<i>Eric Gustavo Cardin</i>	
El Brasil y sus fronteras . . . . .	267
<i>Fernando Salla y Marcos César Álvarez</i>	

## CAPÍTULO IV

### OTRAS FRONTERAS: EL DILEMA DEL CASO EUROPEO

---

Cooperación transfronteriza y territorial en el proceso de integración europea . . . . .	287
<i>Raffaella Coletti</i>	
<b>Anexos</b> . . . . .	303

# La Economía de la frontera norte del Ecuador\*

Pablo Samaniego Ponce\*\*

Las provincias de la frontera norte son diversas e incluso se encuentran en regiones geográficas distintas del país: costa, sierra y amazonía. Ello le confiere a cada una características que las diferencian, a pesar de que comparten la condición de tráfico obligado de personas y mercancías entre Ecuador y Colombia. Un rasgo común es que tienen altos niveles de pobreza. Según información a junio de 2010, publicada por el Sistema Nacional de Información, en Sucumbíos y Esmeraldas la incidencia de la pobreza de ingresos afectaba al 52 y 50% de la población, respectivamente, mientras que está presente para el 40% de la población del Carchi. A nivel nacional, el indicador asciende al 23%.

Con el propósito de conocer la economía de las provincias que conforman la frontera norte, a continuación se analiza la información que se encuentra disponible, la que se refiere a la generación de valor agregado de las distintas actividades, al mercado financiero con respecto a la formación de ahorro y concesión de créditos, a la estructura del mercado laboral, y al comercio exterior con el vecino del Norte.

---

\* El diagnóstico aquí presentado no compromete en absoluto ni se relaciona con las entidades en las que el autor desarrolla sus actividades económicas regulares.

\*\* Estudios de Ciencias Políticas y Ciencias Sociales en la Universidad Católica de Quito. Magíster en Economía por FLACSO-Sede Ecuador. Ha publicado varios artículos en revistas y libros especializados en Economía. Ha sido reconocido con varios premios por sus artículos periodísticos y ha sido editor de revistas especializadas en Economía.

### Evolución y cambios en el valor agregado bruto entre 2003 y 2007

La información de las cuentas nacionales, lamentablemente, está disponible solamente hasta 2007. Para efectos de comparación se tomará como base a 2003 porque los dos años previos son los de recuperación de la crisis económica de finales del siglo pasado.

En Carchi y Esmeraldas, la actividad económica dominante es el comercio –al por mayor y menor–. En la primera explica el 35% del valor agregado provincial y en la segunda el 31%. En Carchi, esta actividad ganó dos puntos porcentuales desde el año 2003 a 2007, pero en Esmeraldas se redujo levemente. Asimismo, en ambas jurisdicciones, la agricultura es la segunda en importancia. En Carchi permaneció igual, en tanto que, en Esmeraldas ganó más de dos puntos porcentuales. En esa región se han asentado muchos agronegocios vinculados con el cultivo de la palma africana, lo cual se ha hecho en desmedro de la amplia zona forestal que cubría una parte significativa de su territorio. Pero la principal diferencia entre Carchi y Esmeraldas<sup>1</sup> está en que en la primera la actividad económica en tercer lugar es el transporte, almacenamiento y comunicaciones, en tanto que en la segunda son las industrias manufactureras. En ambos casos, esas ramas perdieron participación en el periodo de referencia.

La estructura productiva de estas dos provincias es algo distinta a la que se puede observar a nivel nacional. En efecto, la explotación de minas y canteras era en 2007 la rama con la más alta participación en el valor agregado bruto nacional con alrededor del 20% de aporte, seguida por la industria manufacturera y el comercio, que comparten la segunda posición con alrededor del 16%. Esto indica que Carchi y Esmeraldas, por estar asentadas en la frontera norte, tienen como actividad principal a aquella que permite que se produzca el comercio de bienes entre Ecuador y Colombia. El intercambio comercial también ha hecho que en Carchi el transporte, almacenamiento y comunicaciones, tengan una representación superior que en otras jurisdicciones.

1 En Esmeraldas no se incluyó la rama *refinación de petróleo* porque en la metodología empleada para la construcción de las cuentas provinciales todavía se consideraba al valor agregado de esa actividad negativo, por la presencia de subsidios.

Lo que hace diferente a Esmeraldas es que allí se asienta la planta de refinación de petróleo más grande del país y el puerto Balao, a través del cual se exporta el petróleo extraído en la amazonía. Estas actividades tienen características de enclave pues no son representativas en términos de generación de empleo, no forjan significativos encadenamientos de producción y los excedentes que producen esas operaciones forman parte de los ingresos del Gobierno central.

La situación de Sucumbíos es distinta por la presencia de importantes yacimientos de petróleo. En ese sentido, el valor agregado provincial está explicado, casi en su totalidad, por esa actividad. Este también es un enclave productivo en la medida en que el valor agregado producido forma parte de las rentas petroleras estatales o es parte de las ganancias de las empresas privadas. Asimismo, en términos de empleo, no se demandan trabajadores de la zona sino que se trasladan de otros lugares, porque en su mayor parte es mano de obra calificada. Sin embargo, ese continuo traslado de personal ha hecho que se desarrollen otras actividades. En efecto, si se evalúa el valor agregado provincial, excluyendo la rama minas y petróleo, se observa que en primer lugar está el comercio –al por mayor y menor–, seguido por actividades inmobiliarias, empresariales y de alquiler.

La rama de intermediación financiera, similar a lo que se observa en Esmeraldas y Carchi, ocupa la primera posición en el crecimiento promedio anual. El suministro de electricidad y agua se expandió debido a la instalación de una central de generación térmica de energía eléctrica. Por la alta presencia de empresas petroleras, también se observó una significativa expansión de hoteles y restaurantes. En general, Sucumbíos muestra aumentos del valor agregado no petrolero altos, con la excepción de la industria manufacturera y la agricultura. Si se compara el crecimiento del valor agregado con la actividad petrolera y sin ella, se concluye que las ramas no vinculadas directamente con la explotación del crudo fueron las más dinámicas en el periodo.

De las provincias fronterizas, la única que no tiene ningún vínculo con la actividad petrolera es Carchi. En las otras, como se mostrará en el análisis del empleo, los recursos generados por la explotación, transformación y transporte de esa materia prima, no necesariamente generan riqueza para

las jurisdicciones donde se asienta la actividad. Al contrario, en Esmeraldas y Sucumbíos los niveles de pobreza son aún muy elevados. Esmeraldas fue la que más creció en el periodo, con una tasa promedio anual de 6,1%, seguida por Carchi con 5,2% y, finalmente, por Sucumbíos con 2,9% al incluir la economía petrolera de la provincia.

### Evolución del sistema financiero entre 2005 y 2009

Este análisis<sup>2</sup> comienza con el número de depositantes de bancos y cooperativas<sup>3</sup> en las zonas de frontera. Esta es una medida de cantidad y de acceso al sistema financiero. Además se presentarán datos sobre valores de los depósitos y los promedios por depositante, a fin de que la información sea comparable entre provincias.

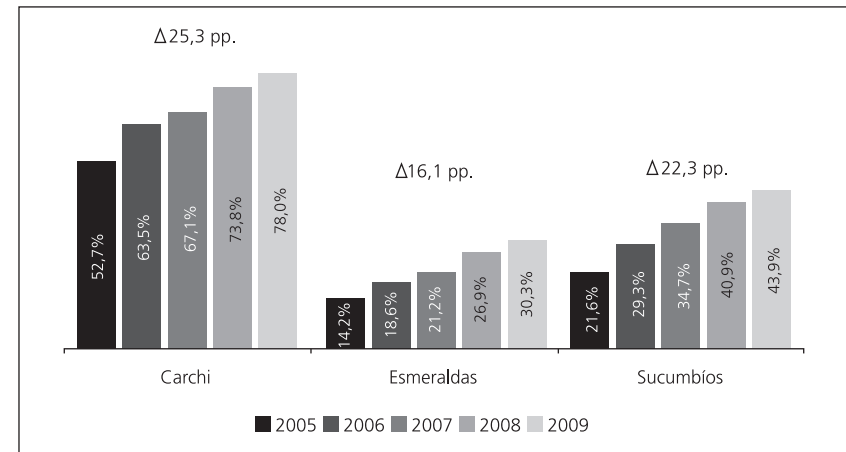
Las cifras indican tres aspectos. El primero es que, en términos absolutos, Carchi es la provincia con mayor número de depositantes, seguida muy de cerca por Esmeraldas y de lejos por Sucumbíos. El segundo es que en las tres hay un incremento importante de clientes de los bancos y cooperativas de ahorro y crédito, pero la mayor expansión le corresponde a Esmeraldas, seguida por Sucumbíos y luego por Carchi. Es decir, no existe una correspondencia directa entre crecimiento económico y aumento del número de depositantes.

Cuando se compara el número de clientes con la población proyectada, se reafirma la tendencia general observada, es decir, que no está correlacionada con el ciclo económico de cada provincia. El tercero es que el número de depositantes/población creció más en Carchi, por lo que se mantuvo con amplia ventaja en esa relación. En cambio, pese a que la expansión económica de Sucumbíos fue menor que la de Esmeraldas, el número de depositantes/población aumentó más que en la segunda.

2 Si bien en el portal de la Superintendencia de Bancos y Seguros existe información desde 2002, en la nota que precede a los enlaces para obtener la información, se anota que en 2005 se creó una nueva estructura integrada de datos.

3 Se seleccionaron solamente a bancos y cooperativas porque con ellas se tiene un gran porcentaje de la intermediación financiera. A nivel nacional llega a cerca del 80% sin considerar a la banca pública.

Gráfico 1  
Número de depositantes por habitante y por provincia



Fuente: Superintendencia de Bancos y Seguros, INEC

En 2009, Esmeraldas y Sucumbíos tuvieron una relación depositantes/población total menor al promedio nacional (56,4%), en tanto que Carchi sobrepasa mucho ese valor. Eventualmente, la información de Carchi podría mostrar un indicio del funcionamiento de una economía de frontera. Concretamente, se podría suponer que la dolarización pudo atraer ahorros de colombianos<sup>4</sup>. Cabe señalar que, de las tres provincias fronterizas, esta es la que tiene menores problemas de seguridad y se relaciona con una zona urbana constituida en Colombia.

Sin desconocer las particularidades, en términos generales, se observa un importante proceso de bancarización en los últimos años, lo que implica que cada vez un mayor número de transacciones –que antes se realizaban por fuera– se han incluido en bancos y cooperativas. Además, si se continúa con el examen del número de depositantes, se observa diferen-

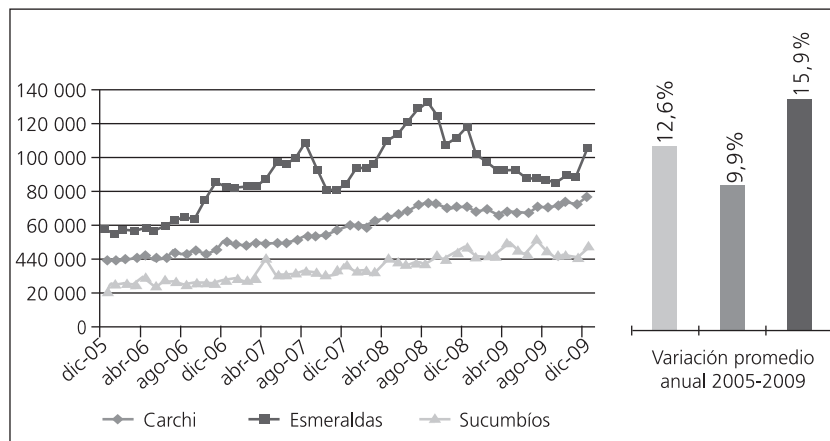
4 El requisito para abrir una cuenta en el sistema financiero es presentar el documento de identificación. Por ello se presumiría que colombianos pueden tener depósitos en las sucursales de bancos y cooperativas en Carchi.



cias en el crecimiento que tuvieron en bancos y cooperativas<sup>5</sup>. En efecto, mientras en Carchi crecen a la misma tasa los clientes en ambos tipos de entidades financieras, en Esmeraldas y Sucumbíos la expansión fue más intensa en las cooperativas.

También los depósitos corregidos por la inflación<sup>6</sup> crecieron en las tres provincias, pero no de manera equiparable con la expansión de la economía de cada una de ellas. En efecto, los más dinámicos fueron Sucumbíos y Carchi, en tanto que Esmeraldas mostró la menor variación, pero ella bordea el 10% promedio anual.

Gráfico 2  
Evolución de los depósitos por provincia (miles de dólares) y tasa de variación promedio anual 2005-2009 (porcentajes)



Fuente: Superintendencia de Bancos y Seguros; INEC

5 Se debe recordar que la información aquí reportada de las cooperativas solo se refiere a aquellas que son controladas por la Superintendencia de Bancos y Seguros.  
6 A fin de tratar de ser precisos en la comparación, a los depósitos del Carchi se los corrigió con el índice de precios al consumidor (IPC) de la sierra, los de Esmeraldas con el IPC de la propia provincia, y a los de Sucumbíos con los del IPC nacional pues no se dispone de información de precios para la amazonía.

Esmeraldas muestra la mayor volatilidad en los depósitos reales, es decir, el sistema financiero y su liquidez están sujetos a cambios, cosa que no ocurre en las otras provincias. Como se había mencionado, una zona de la provincia ha tenido un proceso intensivo de deforestación que se ha desarrollado a la par con el incremento de cultivos de palma africana. En 2008, especialmente, los precios en el mercado internacional de esta materia prima tuvieron un aumento vertiginoso. El pico observado en ese año en los depósitos podría corresponderse con ese fenómeno mundial. Luego, con el estallido de la crisis en los países desarrollados a fines de 2008, comienza una abrupta reducción de esos precios, lo que también podría explicar la contracción de los depósitos reales.

Lo interesante de este proceso es que los depósitos de Esmeraldas reaccionan a las condiciones del entorno económico<sup>7</sup>, mientras que los de Carchi y Sucumbíos muestran un aumento parsimonioso y constante, sin que influya en ello ni siquiera el valor del tipo de cambio efectivo real con Colombia –valor que determina, en parte, la dirección del comercio entre los dos países–. Ello podría indicar que por algún mecanismo económico no identificado reciben un flujo constante de dinero.

Ahora bien, lo paradójico es que cuando se evalúa la evolución de los depósitos reales por depositante, las tendencias antes establecidas cambian significativamente. El primer aspecto a destacar es que en 2005 existía una gran diferencia en los montos depositados por cada cliente. Los valores de Esmeraldas duplicaban a los del Carchi, en tanto que los de Sucumbíos eran muy próximos. En cinco años, la provincia serrana mantuvo el promedio, en tanto que la de la costa sufrió una reducción sostenida y la de la amazonía uno más pausado, de manera que los promedios de las tres provincias convergieron a valores similares.

Hasta aquí se puede concluir que Sucumbíos tiene un PIB que cuadruplica al de Esmeraldas y es diez veces mayor al de Carchi, pero el menor nivel de depósitos en términos absolutos. El bajo nivel de depósitos hace notar lo que se había mencionado, es decir, que la economía petrolera

7 Eventualmente también pudo influir en el comportamiento de los depósitos de Esmeraldas la intensidad de la obra pública. En esa zona durante 2008 y 2009 la inversión pública en vías fue importante.

de esa provincia es tipo enclave. En segundo lugar, sobresale la escala del sistema financiero en Esmeraldas. Allí no solo que los bancos concentran casi la totalidad del mercado regulado, sino que también se encuentra el mayor número de entidades financieras de las tres provincias. El tercer punto a destacar es que, a pesar de que Carchi no cuenta con lazos con la economía petrolera y es una zona donde predomina el comercio, las actividades de transporte y la agricultura, tiene un sistema financiero en el que aumentaron tanto cooperativas como bancos, y los dos tipos de entidades se reparten el mercado en partes casi iguales.

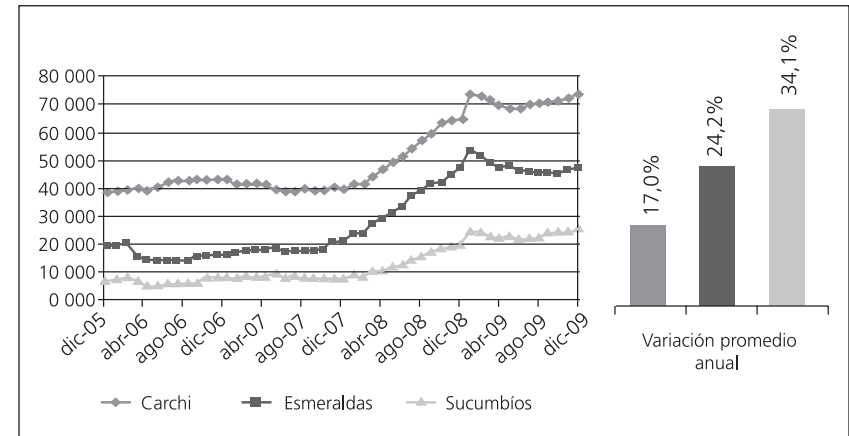
### Colocaciones del sistema financiero

Las colocaciones del sistema financiero muestran el grado en que la dinámica de la producción depende de recursos ajenos a los de las empresas o de los hogares para llevarse a cabo. En buena parte, el crecimiento de la economía debería coincidir, por tanto, con un aumento en el financiamiento canalizado. Un alto nivel de crédito en relación a las captaciones muestra que los recursos generados son empleados en su propia expansión. En cambio, una baja relación entre colocaciones y captaciones puede mostrar reducidas necesidades de contar con recursos prestados, entre otros motivos.

El crédito real por vencer, concedido en las tres provincias, creció significativamente. Entre 2005 y 2009, en Carchi lo hizo en 17% promedio anual, en Esmeraldas en 24% y en Sucumbíos en 34%<sup>8</sup>.

8 Las cifras de crédito por vencer fueron corregidas por el IPC nacional.

Gráfico 3  
Evolución de la cartera real por vencer por provincia (miles de dólares) y tasa de variación de promedio anual (porcentajes) entre 2005 y 2009



Fuente: Superintendencia de Bancos y Seguros

Pese a que Carchi fue la provincia menos dinámica en la concesión de préstamos, ello no impidió que siga manteniendo el primer lugar entre las tres. El monto concedido no guarda relación con el PIB provincial pues, como se ha dicho, la más grande en términos de valor agregado es Sucumbíos, seguida por Esmeraldas.

La otra característica que muestra la evolución de la cartera por vencer es que era creciente hasta 2008. Ese año, un conjunto de condiciones favorables hicieron que la economía creciera en una tasa cercana al 7%. Luego, los créditos sufren una merma de la misma forma que ocurrió con la economía nacional, por efecto de la crisis de los países desarrollados. A diferencia de las captaciones, las colocaciones se muestran sensibles a las tendencias del ciclo económico general.

Como se había anticipado, el análisis de la relación entre recursos captados y colocados establece una diferencia significativa entre Carchi y las otras dos provincias. Mientras que en la provincia serrana esa relación supera el 100% –que quiere decir que el ahorro local no es suficiente para

sostener las necesidades de financiamiento—, en las provincias costera y amazónica los depósitos superan en 30% y 45% a los préstamos.

Aparentemente, Carchi tendría una economía con una mayor integración del sistema financiero ya que muestra altas tasas de bancarización. Tal vez en Sucumbíos y Esmeraldas una parte de las transacciones financieras son desarrolladas por canales informales y eso hace que aparezca una diferencia entre captaciones y colocaciones.

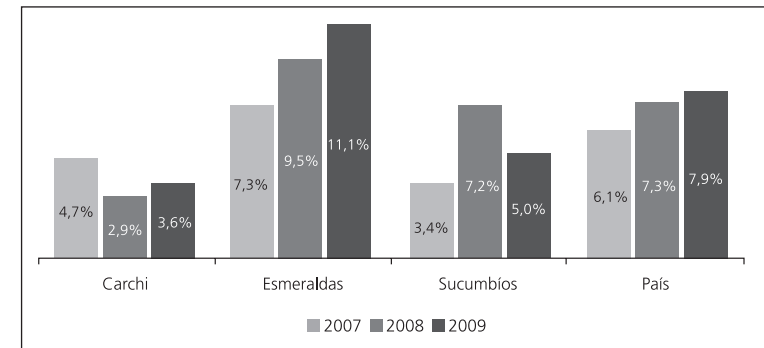
### El mercado de trabajo y sus características principales

Las características del mercado de trabajo que se explorarán son la distribución de la población en edad de trabajar (PET), la situación del empleo (ocupación adecuada, subempleo y desempleo) y la distribución del empleo por rama de actividad económica.

La población inactiva como porcentaje de PET no es diferente entre las tres provincias y de ellas con el promedio nacional. Ello quiere decir que guardan una estructura poblacional por grupos etarios relativamente similar. Sucumbíos es la provincia con menos inactivos con relación a la PET y ello puede ocurrir porque esa zona tiene una población rural más amplia que realiza trabajos ocasionales o permanentes en la agricultura.

Pero, en realidad, lo que nos interesa conocer son las características ocupacionales de la PET que es activa, es decir de la población económicamente activa (PEA).

Gráfico 4  
Tasa de desempleo por provincia (porcentaje)



Fuente: INEC, Encuesta de empleo y desempleo

Carchi tiene una tasa de desempleo muy baja y está en los valores que la economía denomina friccional. Sucumbíos, por su parte, muestra una tasa variable y contraria al ciclo económico, pues el desempleo era más alto cuando la economía experimentaba el crecimiento más amplio de los últimos años. Ello podría ocurrir por la forma cómo está distribuido el empleo o la demanda de empleo en la provincia. En Esmeraldas, en cambio, el desempleo se multiplica tanto en 2008, año de una importante expansión económica a nivel nacional, como luego cuando se desató la crisis económica en los países desarrollados. Esta provincia sigue el patrón que se ha podido observar en Guayaquil y Machala, por ejemplo. Al parecer, la precariedad en las relaciones laborales era mucho más importante en la costa y por ello, frente a la modificación legal que determinó la prohibición de la tercerización laboral y la política salarial que incrementó los salarios mínimos de las empleadas domésticas, el desempleo aumentó pese a la situación del ciclo económico. Como ese conjunto de medidas cubren tanto 2008 como 2009, parece que la respuesta inmediata fue el despido de trabajadores, sin desconocer los efectos que pudo tener la crisis sobre las zonas más ligadas al exterior.

En general, las tres provincias guardan más similitudes si se las compara con la distribución de la PEA por ramas de actividad a nivel nacional.

Lo destacable de Carchi es la alta contribución al empleo de agricultura, ganadería, caza y silvicultura, transporte, almacenamiento y comunicaciones, debido a la existencia de una importante flota de transporte terrestre, la enseñanza y la administración pública, defensa y seguridad social. En Esmeraldas sobresalen la construcción, los hoteles y restaurantes, dado que es uno de los lugares tradicionales del turismo interno, las actividades inmobiliarias, empresariales y de alquiler, las que eventualmente podrían estar ligadas al turismo y la pesca; en cambio, destaca la escasa demanda de empleo en el transporte, almacenamiento y comunicaciones, a pesar del puerto de Balao. En Sucumbíos, la actividad petrolera tiene una mayor incidencia en la demanda de empleo. En efecto, la participación de la explotación de minas y canteras, construcción, hoteles y restaurantes y el transporte, almacenamiento y comunicaciones, en conjunto, llega al 36% de la PEA ocupada en la provincia, cuando a nivel nacional esas mismas ramas ocupan al 22%.

En conclusión, la información sobre el mercado laboral muestra que las provincias fronterizas no se diferencian sustancialmente del resto del país en cuanto a las principales ramas de actividad. El comercio es la rama dominante, aunque existen pequeñas diferencias en la participación del empleo que muestra cierta especialización de Carchi en actividades ligadas al comercio fronterizo, en Sucumbíos parece que la actividad petrolera es la que mueve a otras y es el eje económico, en tanto que en Esmeraldas parecería que el turismo, junto con la agricultura, son los más activos y que la presencia del puerto y la refinería tienen características de enclave.

### El comercio entre Ecuador y Colombia

El comercio exterior con Colombia se amplió de manera exponencial cuando los países de la Comunidad Andina de Naciones acordaron crear una zona de libre comercio, la que entró en funcionamiento en 1993. La dolarización unilateral, adoptada por el Ecuador en el año 2000, significó un golpe al modelo de integración pues el siguiente paso era la aprobación de un arancel externo común que, junto con la armonización de las po-

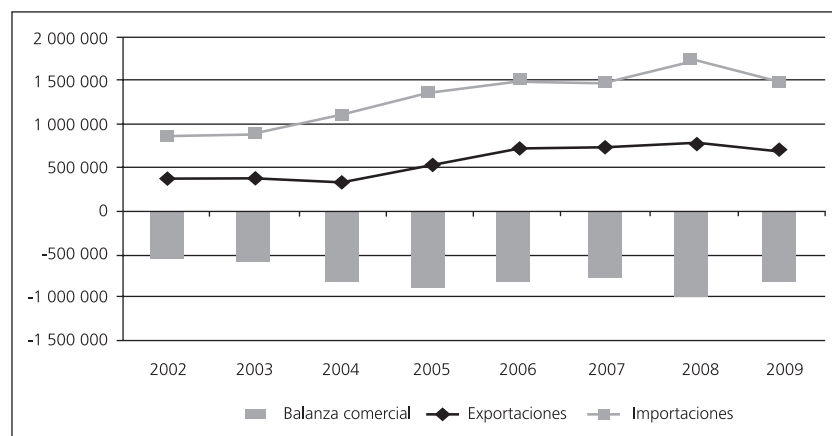
líticas macroeconómicas –especialmente la fiscal–, marcaría la senda para la unión monetaria. Con la decisión ecuatoriana, esa vía de integración tenía menos margen de acción porque durante un proceso hacia la unión monetaria es preciso tener control sobre el valor de la moneda doméstica, cosa que es imposible para Ecuador.

La dirección del comercio exterior entre países vecinos depende básicamente de los costos internos y la productividad laboral. El primero muestra el costo unitario en el que incurren los productores para exportar, en tanto que el segundo determina si esos costos internos tenderán a reducir o incrementar el precio unitario de las exportaciones. En términos generales así se entiende la competitividad. Sin embargo puede modificarse coyunturalmente de acuerdo al valor que tenga el tipo de cambio nominal. A fin de tener una forma de comparar conjuntamente inflación (deflación) y depreciación (apreciación), los países calculan el tipo de cambio real, en el que se incluyen tanto la inflación y el tipo de cambio nominal del país de origen, como la inflación y el tipo de cambio nominal del país receptor<sup>9</sup>. Un año después de la dolarización oficial, el tipo de cambio real con Colombia tuvo un proceso de apreciación desde julio de 2002 hasta enero de 2005. Ese proceso cambia desde enero de 2007 y dura hasta agosto de 2008, para apreciarse brevemente y luego volver a depreciarse desde abril de 2009 hasta diciembre de 2010. Es decir, en estos años han sido más los episodios de depreciación que los de apreciación.

Sin embargo, el comercio exterior no ha reaccionado a estos cambios y más bien ha tenido una trayectoria generalmente creciente, al menos en valor. Esto se debe a que en la dirección del comercio también intervienen fenómenos naturales como las lluvias –por la sobreproducción o escasez de ciertos productos– y, también, por otro tipo de fenómenos como pueden ser, al menos para el caso ecuatoriano, los problemas en la generación de energía eléctrica.

<sup>9</sup> El tipo de cambio real está depreciado cuando sobrepasa los cien puntos al valor en el que se supone ningún país tiene ventajas comparativas en precios. Una depreciación implica que se abaratan las exportaciones y se encarecen las importaciones, y viceversa.

Gráfico 5  
Balanza comercial Ecuador-Colombia (miles de dólares)



Fuente: BCE, Información estadística mensual

El país fue, durante la última década, permanentemente deficitario en materia comercial respecto a Colombia y no se observa ninguna influencia importante del nivel del tipo de cambio real sobre la dirección del comercio. Es más, por lo general, tanto lo que importa el Ecuador de Colombia, como las exportaciones hacia ese país, tienen una misma tendencia. Ahora bien, podría ocurrir que buena parte de la dirección del intercambio comercial entre los dos países se realice en aquellos bienes que se transan sin registros, por la ausencia de control en las fronteras de ambas partes. De hecho, suelen aparecer noticias de prensa que alertan sobre posibles desabastecimientos como efecto de exportaciones no registradas hacia Colombia y tales transacciones no solo son realizadas por pequeños comerciantes, casi al menudeo, sino también por grandes empresarios que guardan características de informalidad.

Una hipótesis para entender la inflexibilidad del comercio al tipo de cambio apuntaría a que las variaciones más importantes en exportaciones e importaciones, en respuesta al nivel del tipo de cambio real, ocurrirían en el comercio no registrado. Un segundo aspecto es que la balanza comercial entre ambos países favorece ampliamente a Colombia debido a que Ecua-

dor exporta cada vez menos e importa similar cantidad en volumen. La ventaja de Ecuador es que sus productos de exportación han visto crecer los precios más que las compras que realiza el país en el vecino del norte. Eventualmente, esa mejora en la relación de precios a favor del Ecuador podría estar condicionada porque los periodos en que el tipo de cambio real ha estado depreciado, han sido más frecuentes que los periodos en que ha estado apreciado; es decir, hay una ganancia en precio en un ambiente de un volumen exportado cada vez menor.

### Las capturas de droga en Carchi

Conocer o intentar aproximarse al fenómeno del comercio ilegal, es decir de bienes cuyo tránsito es restringido, es una investigación por sí misma. Pero la economía de las fronteras tiene siempre este componente que será más o menos grave dependiendo de la eficiencia con la que las autoridades controlan el comercio, de la rentabilidad de los negocios ilegales y, así mismo, de las restricciones que pudieran existir a través de aranceles a las importaciones y otro tipo de limitaciones para-arancelarias.

En cambio, el tránsito de las mercancías de prohibida circulación tendrá mayor o menor éxito dependiendo, en parte, del profesionalismo de las fuerzas que controlan, pero también de las inversiones que realicen los traficantes para burlar los controles, lo que se asocia con la rentabilidad del negocio. El nivel de sofisticación para eludir es cada vez más sorprendente, pero también lo es la incidencia que tiene el narcotráfico en las políticas públicas, a través de infiltraciones en los cuerpos de seguridad, la justicia y hasta la política. Lo que interesa, sin embargo, es buscar una medida que permita una aproximación del fenómeno del narcotráfico, a fin de evaluar la importancia que tiene para la economía de la frontera y del resto del país.

Debido a la ausencia de estadísticas, en este documento se propone una simple comparación que puede dar luces sobre el fenómeno del narcotráfico. Para dicha comparación, utilizamos el monto en kilos de los decomisos de drogas en Carchi y suponemos que el valor incautado es similar al valor que logró ser comercializado. Algunas personas que informan sobre ello dicen que se logra capturar apenas el 25% del total exportado, pero para

conocer la magnitud del narcotráfico basta con suponer que lo capturado y lo que se logra comerciar se distribuyen por igual.

Al volumen decomisado es preciso multiplicarlo por un precio, para comparar el valor de las exportaciones de sustancias psicoactivas con el valor de los bienes y servicios de tránsito legal. Ese precio tiene una diferencia de tres a uno, entre el mercado de EEUU o Europa y el nacional. El valor de las drogas incautadas se puede, por tanto, evaluar en términos de los ingresos que proveería al revenderlo en el mercado local o de los recursos que generaría si la venta se diera directamente en EEUU o Europa.

Tabla 1  
Drogas incautadas en Carchi. Año 2009 (dólares)

	Kilos	Precio Ecuador	Precio EEUU/ Europa	Precios Ecuador (miles)	Precios USA/Europa (miles)
* Clorhidrato de cocaína	455 480	3 000	9 000	1 366 439	4 099 316
* Heroína	2 490	5 000	15 000	12 450	37 350
* Marihuana	143 856	1 500	4 500	215 748	647 353
Total estupefacientes (1)				1 594 673	4 784 018
Comercio Ecuador-Colombia (2)				2 162 226	2 162 226
(1) / (2) * 100				73,8%	221,3%

Fuente: Policía Antinarcóticos de Carchi

Ese ejercicio muestra que, valoradas a precios del mercado local, las incautaciones de drogas equivaldrían al 74% del comercio total (exportaciones + importaciones) de Ecuador con Colombia. Esto significa 1,6 mil millones de dólares, lo que equivale al 21% de las exportaciones no petroleras de 2009 y al 10% de los depósitos totales del sistema financiero. En otras palabras, se está ante la presencia de recursos muy importantes desde la óptica

de la economía y, más aún, para una economía dolarizada que requiere asegurar un flujo de divisas acorde con el crecimiento del PIB.

No se pudo conocer el valor de los decomisos en Esmeraldas y Sucumbíos, pero si se hacen supuestos muy conservadores, como que ellos fueran un tercio más sumando ambas provincias, se tendría números con dos implicaciones para la economía: en primer lugar, una mediana dependencia a esos recursos que pasarían a ser el segundo rubro de exportación y, además, graves problemas potenciales, si es que no los hay ya, de presión sobre la tierra y los precios de los activos que puedan servir para 'blanquear' esos recursos. Adicionalmente, se deben considerar externalidades negativas como las que han ocurrido en México o por más de medio siglo en Colombia, debido a que el poder político que adquieren los narcotraficantes puede trastocar la organización social y económica de los países.

## Bibliografía

- Banco Central del Ecuador (2009). *Boletines de Cuentas Nacionales y Provinciales*. Quito: BCE
- Banco Central del Ecuador (2009). *Información estadística mensual*. Quito: BCE
- Instituto Nacional de Estadísticas y Censos (2009). *Encuestas de Empleo y Desempleo*.