

## **Aproximaciones a la frontera**

Fernando Carrión  
Diana Mejía  
Johanna Espín  
(Compiladores)

# Aproximaciones a la frontera



**FLACSO**  
ECUADOR

---

Aproximaciones a la frontera / coordinado por Fernando Carrión ; Diana Mejía y Johanna Espín. Quito : FLACSO, Sede Ecuador, 2013

317 p. : gráficos y tablas

ISBN: 978-9978-67-382-9

SEGURIDAD CIUDADANA ; ECUADOR ; FRONTERA NORTE ; VIOLENCIA ; DESPLAZAMIENTO FORZADO ; POLÍTICA PÚBLICA ; DERECHOS HUMANOS ; ASPECTOS ECONÓMICOS ; BOLETÍN "FRONTERAS".

363.1 - CDD

---

### Colección FRONTERAS

El título de la colección *FrontERAS* hace referencia a una palabra compuesta que representa el espacio común donde confluyen dos o más Estados. FRONT, tiene que ver con las caras visibles (frente) de los distintos y ERAS, lo que fueron en el pasado (espacios de separación) y lo que son en la actualidad: (hito temporal desde donde se cuentan los años de una nueva época de integración).

### Entidades gestoras

Facultad Latinoamericana de Ciencias Sociales, FLACSO Sede Ecuador  
Centro Internacional de Investigaciones para el Desarrollo, IDRC-CRDI

© De la presente edición:

### FLACSO, Sede Ecuador

La Pradera E7-174 y Diego de Almagro  
Quito-Ecuador  
Telf.: (593-2) 323 8888  
Fax: (593-2) 323 7960  
www.flacso.org.ec

### IDRC-CRDI

150 Kent Street  
Telf: (+1-613) 236-6163  
Fax: (+1-613) 238-7230  
info@idrc.ca  
www.idrc.ca  
Ottawa, ON, Canadá

ISBN: 978-9978-67-382-9

Editora: Isabel Ron Bazarro

Cuidado de la edición: Angélica Peñafiel

Diseño de portada e interiores: FLACSO

Imprenta: Gráficas V&M

Quito, Ecuador, 2013

1ª. edición: enero de 2013

---

El presente libro es una obra de divulgación y no forma parte de las series académicas de FLACSO-Sede Ecuador.

# Índice

**Presentación** ..... 13

### Introducción:

Aportes para la discusión de un sistema de gobernanza de la seguridad ciudadana en la frontera norte de Ecuador ..... 15  
*Diana Giomara Mejía M.*

## Aproximaciones a la frontera

---

### 1. Derecho a la vida

La alteridad transfronteriza: negación y afirmación..... 33  
*Fernando Carrión Mena*

Lo internacional sobre lo local en el tratamiento de la frontera norte..... 35  
*Johanna Espín M.*

La problemática de la violencia y respeto a la vida en la frontera norte..... 37  
*Johanna Espín M.*

Aproximación a las problemáticas y dinámicas de la seguridad en la frontera entre México y Estados Unidos..... 51  
*Tonatiuh Guillén*

La política de seguridad en la frontera norte: Modificar las realidades para cambiar las percepciones Diálogo con Miguel Carvajal . . . . .	53	En el límite de la vida: la violencia fronteriza . . . . .	95
<i>Entrevista realizada por Diana Mejía M.</i>		<i>Fernando Carrión M.</i>	
Educación para la Paz: una experiencia en la frontera Ecuador-Colombia Diálogo con Honorio Jiménez . . . . .	56	La frontera Haití-República Dominicana: un antes y un después del terremoto . . . . .	106
<i>Entrevista realizada por Diana Mejía M.</i>		<i>Diana Mejía M.</i>	
<b>2. Desplazamiento y refugio</b>		Estrategias en materia de refugio. . . . .	108
La violencia fronteriza requiere políticas específicas con acuerdos amplios. . . . .	61	<i>Programa de Estudios de la Ciudad</i>	
<i>Fernando Carrión Mena</i>		Plan Ecuador, una respuesta de coordinación ante los efectos del Plan Colombia	
Manejo mediático del tema frontera norte por parte de Rafael Correa . . . . .	63	Diálogo con Martha Moneada . . . . .	110
<i>Johanna Espín M.</i>		<i>Entrevista realizada por Diana Mejía M.</i>	
Políticas públicas que mejoran la convivencia en la frontera, construyen Fronteras Solidarias . . . . .	65	Pastoral de Movilidad Humana de Carchi: Una posición ante el Registro Ampliado	
<i>Diana Mejía M.</i>		Diálogo con el Padre José Lara Pantoja . . . . .	113
Cooperación transfronteriza e integración: el caso de Europa . . . . .	78	<i>Entrevista realizada por Diana Mejía M.</i>	
<i>Johanna Espín M.</i>		<b>4. Políticas binacionales</b>	
La institucionalidad de la Fiscalía en la frontera norte: hacia la prevención y sanción del delito		La violencia fronteriza, una interrogante por descifrar . . . . .	117
Diálogo con el Dr. Washington Pesántez . . . . .	81	<i>Fernando Carrión Mena</i>	
<i>Entrevista realizada por Diana Mejía M.</i>		El Plan del Buen Vivir en la frontera sur. . . . .	119
Radio Sucumbíos: La construcción de ciudadanía, una meta del trabajo pastoral		<i>Johanna Espín M.</i>	
Diálogo con Alcívar Bravo . . . . .	85	Políticas públicas de seguridad de Colombia y de Ecuador: una visión comparada. . . . .	121
<i>Entrevista realizada por Víctor Llugsha</i>		<i>Andrés Orlando Gómez López</i>	
<b>3. Políticas de cooperación multilaterales</b>		La militarización en las fronteras de El Salvador: ¿Solución al problema de la violencia? . . . . .	134
El refugio: una realidad del encuentro de dos países asimétricos . . . . .	91	<i>Diana Mejía M.</i>	
<i>Fernando Carrión Mena</i>		Políticas públicas locales de seguridad en zonas de frontera. . . . .	136
Hechos y expectativas del Registro Ampliado . . . . .	93	<i>Programa de Estudios de la Ciudad</i>	
<i>Johanna Espín M.</i>		La coordinación interinstitucional: Un aporte decisivo en la relación Estado y poblaciones fronterizas	
		Diálogo con Javier Ponce . . . . .	138
		<i>Entrevista realizada por Diana Mejía M.</i>	

Del interés hacia la necesidad de modificar las políticas públicas para la frontera norte de Ecuador Diálogo con Anaité Vargas . . . . .	141	Breve mención sobre la violación de derechos humanos en medio de la confrontación armada en la frontera sur de Colombia . . . . .	177
<i>Entrevista realizada por Diana Mejía M.</i>		<i>Andrés Gómez López</i>	
<b>5. Investigaciones y estudios sobre frontera</b>		Violación de derechos humanos en la frontera norte: un tema no tan nuevo . . . . .	181
¿Conocemos las fronteras? . . . . .	145	<i>Geannine Claudé Alvarado Romero</i>	
<i>Fernando Carrión Mena</i>		Frontera México-Centroamérica: nuevos desafíos para los derechos humanos . . . . .	193
La importancia de producir investigaciones sobre la frontera norte ecuatoriana . . . . .	147	<i>Johanna Espín M.</i>	
<i>Johanna Espín M.</i>		El respeto a los derechos humanos en la frontera norte ecuatoriana . . .	195
Balance de los estudios sobre violencia y seguridad ciudadana en la frontera colombo-ecuatoriana . . . . .	149	<i>Programa de Estudios de la Ciudad</i>	
<i>Laura González</i>		La defensa de los derechos humanos frente al Estado, una labor permanente en la frontera norte de Ecuador	
El eslabón más débil de la industria de la comunicación en la frontera norte de México . . . . .	164	Diálogo con el Dr. Fernando Gutiérrez. . . . .	197
<i>Diana Mejía M.</i>		<i>Entrevista realizada por Diana Mejía M.</i>	
Invertir en educación, una acción estratégica para la convivencia en la frontera . . . . .	167	Retos y dificultades de los derechos humanos en la frontera sur de Colombia	
<i>Programa de Estudios de la Ciudad</i>		Diálogo con Martha Melodelgado . . . . .	200
Nuevas propuestas comunicacionales desde la televisión pública: un acercamiento a lo regional		<i>Entrevista realizada por Andrés Gómez y Víctor Llugsha</i>	
Diálogo con Raquel Escobar. . . . .	169	<b>7. Economía fronteriza</b>	
<i>Entrevista realizada por Diana Mejía M.</i>		Economía de frontera: una atracción fatal. . . . .	205
Unidades Comunitarias de Comunicación: una alternativa que integra a las poblaciones de la frontera norte		<i>Fernando Carrión Mena</i>	
Diálogo con la Asamblea Permanente de Derechos Humanos APDH- Ecuador . . . . .	171	El delito aduanero en las fronteras de Ecuador . . . . .	207
<i>Entrevista realizada por Diana Mejía M.</i>		<i>Diego Velasco</i>	
<b>6. Derechos humanos en zonas de frontera</b>		La economía de la frontera norte del Ecuador. . . . .	209
Las fronteras, una cuestión de derechos humanos. . . . .	175	<i>Pablo Samaniego Ponce</i>	
<i>Fernando Carrión Mena</i>		Mecanismos de contrabando y tráfico en la Triple Frontera . . . . .	225
		<i>Eric Gustavo Cardin</i>	
		La economía fronteriza entre Ecuador y Colombia. . . . .	228
		<i>Programa de Estudios de la Ciudad</i>	
		Acciones del Municipio de Lago Agrio frente al desarrollo económico y la inseguridad	
		Diálogo con Yofre Poma. . . . .	231
		<i>Entrevista realizada por Diana Mejía M. y Andrés Gómez</i>	

Ecuador Pacífico Binacional: Alternativas al desarrollo fronterizo	
Diálogo con Andrés Carvache . . . . .	234
<i>Entrevista realizada por Diana Mejía M. y Andrés Gómez</i>	
<b>8. Gobernanza de la seguridad en la frontera norte ecuatoriana</b>	
Gobierno de la seguridad ciudadana en zonas de frontera. . . . .	239
<i>Fernando Carrión Mena</i>	
Plan de Fronteras para la Prosperidad y el Buen Vivir. . . . .	241
<i>Programa de Estudios de la Ciudad</i>	
Gobernanza de la seguridad en la frontera norte ecuatoriana . . . . .	244
<i>Programa de Estudios de la Ciudad</i>	
Nuevas iniciativas en gestión fronteriza en la Región Andina . . . . .	257
<i>Organización Internacional para las Migraciones (OIM)</i>	
Políticas de seguridad ciudadana para la frontera norte de Ecuador . . . . .	260
<i>Programa de Estudios de la Ciudad</i>	
Aportes de la cooperación canadiense en la frontera norte de Ecuador	
Diálogo con Andrew Shisko . . . . .	262
<i>Entrevista realizada por Diana Mejía M.</i>	
La importancia de la coordinación interinstitucional en Sucumbíos	
Diálogo con Nancy Morocho . . . . .	266
<i>Entrevista realizada por Diana Mejía M. y Andrés Gómez</i>	
<b>Cifras</b> . . . . .	269
<b>Perfiles</b> . . . . .	283

# La economía de la frontera norte del Ecuador\*

Pablo Samaniego Ponce\*\*

Las provincias de la frontera norte son diversas, e incluso se encuentran en regiones geográficas distintas del país: Costa, Sierra y Amazonía. Ello le confiere, a cada una, características que las diferencian, a pesar de que comparten la condición de tráfico obligado de personas y mercancías entre Ecuador y Colombia.

Un rasgo común es que tienen altos niveles de pobreza. Según datos a junio de 2010, publicados por el Sistema Nacional de Información, en Sucumbíos y Esmeraldas, la incidencia de la pobreza de ingresos afectaba al 52 y 50% de la población, respectivamente, mientras que está presente para el 40% de la población del Carchi. A nivel nacional, el indicador asciende al 23%.

Con el propósito de conocer la economía de las provincias que conforman la frontera norte, a continuación se analiza la información que se encuentra disponible, la que se refiere a la generación de valor agregado de las distintas actividades, al mercado financiero en lo que se atañe a la formación de ahorro y concesión de créditos, a la estructura del mercado laboral, y al comercio exterior con el vecino del norte.

---

\* El diagnóstico aquí presentado no compromete en absoluto ni se relaciona con las entidades en las que el autor desarrolla sus actividades económicas regulares.

\*\* Economista. Maestría en Economía con mención en Desarrollo y Política Económica (FLACSO - sede Ecuador).

## Evolución y cambios en el valor agregado bruto entre 2003 y 2007

La información de las cuentas nacionales lamentablemente está disponible solamente hasta 2007. Para efectos de comparación, se tomará como base a 2003 porque los dos años previos son los de recuperación de la crisis económica de finales del siglo pasado.

En Carchi y Esmeraldas<sup>1</sup>, la actividad económica dominante es el comercio –al por mayor y menor–. En la primera, explica el 35% del valor agregado provincial y, en la segunda, el 31 %. En Carchi, esta actividad ganó dos puntos porcentuales desde el año 2003 a 2007, pero en Esmeraldas se redujo levemente. Asimismo, en ambas jurisdicciones, la agricultura es la segunda en importancia. En Carchi permaneció igual, en tanto que, en Esmeraldas, ganó más de dos puntos porcentuales. En esa región se han asentado muchos agronegocios vinculados con el cultivo de la palma africana, lo cual se ha hecho en desmedro de la amplia zona forestal que cubría a una parte significativa de su territorio. Pero la principal diferencia entre Carchi y Esmeraldas está en que, en la primera, la actividad económica en tercer lugar es el transporte, almacenamiento y comunicaciones, en tanto que, en la segunda son las industrias manufactureras. En ambos casos, esas ramas perdieron participación en el período de referencia.

La estructura productiva de estas dos provincias es algo distinta a la que se puede observar a nivel nacional. En efecto, la explotación de minas y canteras era en 2007 la rama con la más alta participación en el valor agregado bruto nacional con alrededor del 20% de aporte, seguida por la industria manufacturera y el comercio, que comparten la segunda posición con alrededor del 16%. Esto indica que Carchi y Esmeraldas, por estar asentadas en la frontera norte, tienen como actividad principal a aquella que permite que se produzca el comercio de bienes entre Ecuador y Colombia.

1 En Esmeraldas no se incluyó la rama de refinación de petróleo porque en la metodología empleada para la construcción de las cuentas provinciales todavía se consideraba al valor agregado de esa actividad negativo por la presencia de subsidios.

El intercambio comercial también ha hecho que en Carchi, el transporte, el almacenamiento y las comunicaciones tengan una representación superior que en otras jurisdicciones.

Lo que hace diferente a Esmeraldas es que allí se asienta la planta de refinación de petróleo más grande del país, y Puerto Balao, a través del cual se exporta el petróleo extraído en la Amazonía. Estas actividades tienen características de enclave pues no son representativas en términos de generación de empleo, no forjan significativos encadenamientos de producción y los excedentes que producen esas operaciones forman parte de los ingresos del gobierno central.

La situación de Sucumbíos es distinta por la presencia de importantes yacimientos de petróleo. En ese sentido, el valor agregado provincial está explicado, casi en su totalidad, por esa actividad. Este también es un enclave productivo en la medida en que el valor agregado generado forma parte de las rentas petroleras estatales o es parte de las ganancias de las empresas privadas. Asimismo, en términos de empleo, no se demandan trabajadores de la zona sino se trasladan de otros lugares, porque en su mayor parte es mano de obra calificada. Sin embargo, ese continuo traslado de personal ha hecho que se desarrollen otras actividades. En efecto, si se evalúa el valor agregado provincial excluyendo la rama *minas y petróleo* se observa que, en primer lugar, está el comercio –al por mayor y menor–, seguido por actividades inmobiliarias, empresariales y de alquiler.

La rama de intermediación financiera, similar a lo que se observa en Esmeraldas y Carchi, ocupa la primera posición en el crecimiento promedio anual. El suministro de electricidad y agua se expandió debido a la instalación de una central de generación térmica de energía eléctrica. Por la alta presencia de empresas petroleras, también se observó una significativa expansión de hoteles y restaurantes. En general, Sucumbíos muestra aumentos importantes del valor agregado no petrolero, con la excepción de la industria manufacturera y la agricultura. Si se compara el crecimiento del valor agregado, con la actividad petrolera y sin ella, se concluye que las ramas no vinculadas directamente con la explotación del crudo fueron las más dinámicas en el período.

De las provincias fronterizas, la única que no tiene ningún vínculo con la actividad petrolera es Carchi. En las otras, como se mostrará en el aná-



lisis del empleo, los recursos generados por la explotación, transformación y transporte de esa materia prima no necesariamente generan riqueza para las jurisdicciones donde se asienta la actividad. Al contrario, en Esmeraldas y Sucumbíos los niveles de pobreza son aún muy elevados. Esmeraldas fue la que más creció en el período, con una tasa promedio anual de 6,1%, seguida por Carchi con 5,2% y, finalmente, por Sucumbíos con 2,9% al incluir la economía petrolera de la provincia.

### Evolución del sistema financiero entre 2005 y 2009

Este análisis<sup>2</sup> comienza con el número de depositantes de bancos y cooperativas<sup>3</sup> en las zonas de frontera. Esta es una medida de cantidad y de acceso al sistema financiero. Además se presentarán datos sobre valores de los depósitos y los promedios por depositante a fin de que la información sea comparable entre provincias.

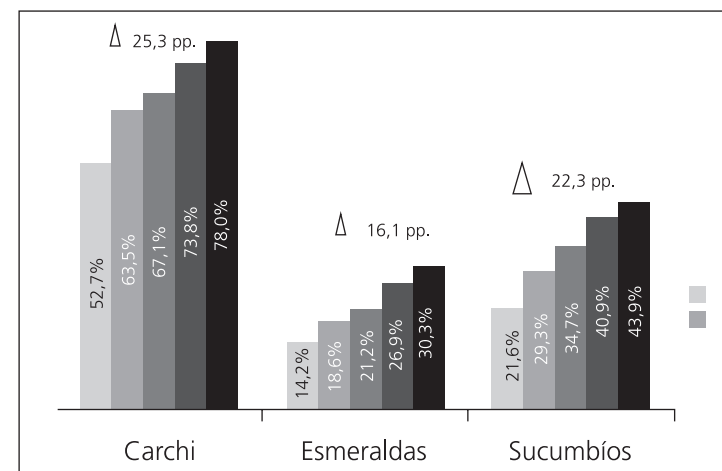
Las cifras indican tres aspectos. El primero es que, en términos absolutos, Carchi es la provincia con mayor número de depositantes, seguida muy de cerca por Esmeraldas y, un poco lejos, por Sucumbíos. El segundo es que en las tres hay un incremento importante de clientes de los bancos y cooperativas de ahorro y crédito, pero la mayor expansión le corresponde a Esmeraldas, seguida por Sucumbíos y, luego, por Carchi. Es decir, no existe una correspondencia directa entre crecimiento económico y aumento del número de depositantes.

Cuando se compara el número de clientes con la población proyectada se reafirma la tendencia general observada, es decir, que no está correlacionada con el ciclo económico de cada provincia. El número de depositantes/población creció más en Carchi, por lo que mantuvo con amplia ventaja esa relación. Pese a que la expansión económica de Sucumbíos fue

2 Si bien en el portal de la Superintendencia de Bancos y Seguros existe información desde 2002, en la nota que precede a los enlaces para obtener la información se anota que en 2005 se creó una nueva estructura integrada de datos.  
3 Se seleccionaron solamente a bancos y cooperativas porque con ellas se tiene un gran porcentaje de la intermediación financiera. A nivel nacional ella llega a cerca del 80% sin considerar a la banca pública.

menor que la de Esmeraldas, el número de depositantes/población aumentó más que en la segunda.

Gráfico N°.1  
Número de depositantes por habitantes y por provincia



Fuente: Superintendencia de Bancos y Seguros, INEC

Elaboración: Pablo Samaniego

En 2009, Esmeraldas y Sucumbíos tuvieron una relación depositantes/población total, menor al promedio nacional (56,4%), en tanto que Carchi sobrepasa mucho ese valor. Eventualmente, la información de Carchi podría mostrar un indicio del funcionamiento de una economía de frontera. Concretamente, se podría suponer que la dolarización pudo atraer ahorros de colombianos<sup>4</sup>. Cabe señalar que, de las tres provincias fronterizas, ésta es la que tiene menores problemas de seguridad y se relaciona con una zona urbana constituida en Colombia.

Sin desconocer las particularidades, en términos generales se observa un importante proceso de bancarización en los últimos años, lo que impli-

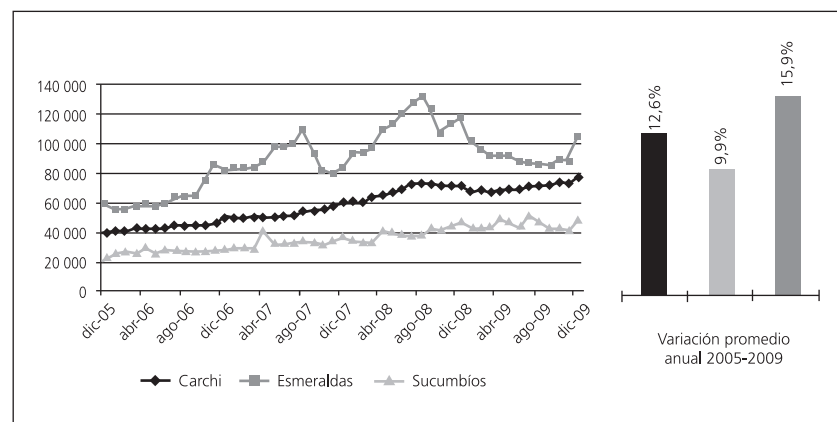
4 El requisito para abrir una cuenta en el sistema financiero es presentar el documento de identificación. Por ello, se presumiría que los colombianos pueden tener depósitos en las sucursales de bancos y cooperativas en Carchi.

ca que cada vez un mayor número de transacciones —que antes se realizaban por fuera de los bancos y cooperativas— ahora se han incluido en ellos. Además, si se continúa con el examen del número de depositantes, se observa diferencias en el crecimiento que tuvieron en bancos y cooperativas<sup>5</sup>. En efecto, mientras en Carchi crecen a la misma tasa los clientes en ambos tipos de entidades financieras; en Esmeraldas y Sucumbíos la expansión fue más intensa en las cooperativas.

También los depósitos corregidos por la inflación<sup>6</sup> crecieron en las tres provincias, pero no de manera equiparable con la expansión de la economía de cada una de ellas. En efecto, los más dinámicos fueron Sucumbíos y Carchi, en tanto que Esmeraldas mostró la menor variación, pero ella bordea el 10% promedio anual.

Gráfico N.º 2

Evolución de los depósitos por provincia (miles de dólares) y tasa de variación promedio anual 2005-09 (porcentajes)



Fuente: Superintendencia de Bancos y Seguros; INEC  
Elaboración: Pablo Samaniego

- 5 Se debe recordar que la información aquí reportada de las cooperativas sólo se refiere a aquellas que son controladas por la Superintendencia de Bancos y Seguros.
- 6 A fin de tratar de ser precisos en la comparación a los depósitos del Carchi se los corrigió con el índice de precios al consumidor (IPC) de la Sierra, los de Esmeraldas con el IPC de la propia provincia y a los de Sucumbíos con los del IPC nacional pues no se dispone de información de precios para la Amazonía.

Esmeraldas muestra la mayor volatilidad en los depósitos reales, es decir, el sistema financiero y su liquidez está sujeta a cambios, cosa que no ocurre en las otras provincias. Como se había mencionado, una zona de la provincia ha tenido un proceso intensivo de deforestación, que se ha desarrollado a la par con el incremento de cultivos de palma africana. En 2008, especialmente, los precios en el mercado internacional de esta materia prima tuvieron un aumento vertiginoso. El pico observado en ese año en los depósitos podría corresponderse con ese fenómeno mundial. Luego, con el estallido de la crisis en los países desarrollados a fines de 2008, comienza una abrupta reducción de esos precios, lo que también podría explicar la contracción de los depósitos reales.

Lo interesante de este proceso es que los depósitos de Esmeraldas reaccionan a las condiciones del entorno económico<sup>7</sup>, mientras que los de Carchi y Sucumbíos muestran un aumento parsimonioso y constante sin que influya en ello ni siquiera el valor del tipo de cambio efectivo real con Colombia —valor que determina en parte la dirección del comercio entre los dos países—. Ello podría indicar que por algún mecanismo económico no identificado reciben un flujo constante de dinero.

Ahora bien, lo paradójico es que cuando se evalúa la evolución de los depósitos reales por depositante, las tendencias antes establecidas cambian significativamente. El primer aspecto a destacar es que en 2005 existía una gran diferencia en los montos depositados por cada cliente. Los valores de Esmeraldas duplicaban a los del Carchi, en tanto que los de Sucumbíos eran muy próximos. En cinco años, la provincia serrana mantuvo el promedio, en tanto que la de la Costa sufrió una reducción sostenida y la de la Amazonía uno más pausado, de manera que los promedios de las tres provincias convergieron a valores similares.

Hasta aquí se puede concluir que Sucumbíos tiene un PIB que cuadruplica al de Esmeraldas y es diez veces mayor al de Carchi, pero el menor nivel de depósitos en términos absolutos. El bajo nivel de depósitos hace notar lo que se había mencionado, es decir, que la economía petrolera

- 7 Eventualmente también pudo influir en el comportamiento de los depósitos de Esmeraldas la intensidad de la obra pública. En esa zona, durante 2008 y 2009, la inversión pública en vías fue importante.

de esa provincia es de tipo enclave. En segundo lugar, sobresale la escala del sistema financiero en Esmeraldas. Allí no sólo ocurre que los bancos concentran casi la totalidad del mercado regulado, sino que también se encuentran el mayor número de entidades financieras de las tres provincias. El tercer punto a destacar es que a pesar de que Carchi no cuenta con lazos con la economía petrolera y es una zona donde predomina el comercio, las actividades de transporte y la agricultura, tiene un sistema financiero en el que aumentaron tanto cooperativas como bancos, y los dos tipos de entidades se reparten el mercado en partes casi iguales.

### Colocaciones del sistema financiero

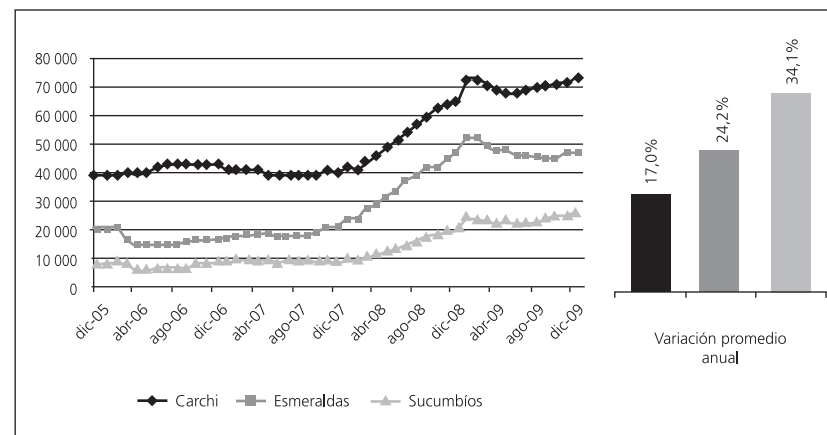
Las colocaciones del sistema financiero muestran el grado en que la dinámica de la producción depende de recursos ajenos a los de las empresas o de los hogares para llevarse a cabo. En buena parte, el crecimiento de la economía debería coincidir, por tanto, con un aumento en el financiamiento canalizado. Un alto nivel de crédito en relación a las captaciones muestra que los recursos generados son empleados en su propia expansión. En cambio, una baja relación entre colocaciones y captaciones puede mostrar reducidas necesidades de contar con recursos prestados, entre otros motivos.

El crédito real por vencer concedido en las tres provincias creció significativamente. Entre 2005 y 2009, en Carchi lo hizo en 17% promedio anual, en Esmeraldas en 24% y en Sucumbíos en 34%<sup>8</sup>.

Pese a que Carchi fue la provincia menos dinámica en la concesión de préstamos, ello no impidió que siga manteniendo el primer lugar entre las tres. El monto concedido no guarda relación con el PIB provincial pues, como se ha dicho, la más grande en términos de valor agregado es Sucumbíos, seguida por Esmeraldas.

<sup>8</sup> Las cifras de crédito por vencer fueron corregidas por el IPC nacional.

Gráfico N.º 3  
Evolución de la cartera real por vencer por provincia (miles de dólares) y tasa de variación promedio anual (porcentajes) entre 2005 y 2009



Fuente: Superintendencia de Bancos y Seguros

Elaboración: Pablo Samaniego

La otra característica que muestra la evolución de la cartera por vencer es que era creciente hasta 2008. Ese año, un conjunto de condiciones favorables hicieron que la economía crezca en una tasa cercana al 7%. Luego los créditos sufren una merma, de la misma forma que ocurrió con la economía nacional, por efecto de la crisis de los países desarrollados. A diferencia de las captaciones, las colocaciones se muestran sensibles a las tendencias del ciclo económico general.

Como se había anticipado, el análisis de la relación entre recursos captados y colocados establece una diferencia significativa entre Carchi y las otras dos provincias. Mientras que en la provincia serrana esa relación supera el 100% –que quiere decir que el ahorro local no es suficiente para sostener las necesidades de financiamiento–, en las provincias costera y amazónica, los depósitos superan en 30 y 45% a los préstamos.

Aparentemente, Carchi tendría una economía con una mayor integración del sistema financiero, ya que muestra altas tasas de bancarización. Tal vez en Sucumbíos y Esmeraldas, una parte de las transacciones financieras

son desarrolladas por canales informales y eso hace que aparezca una diferencia entre captaciones y colocaciones.

### El mercado de trabajo y sus características principales

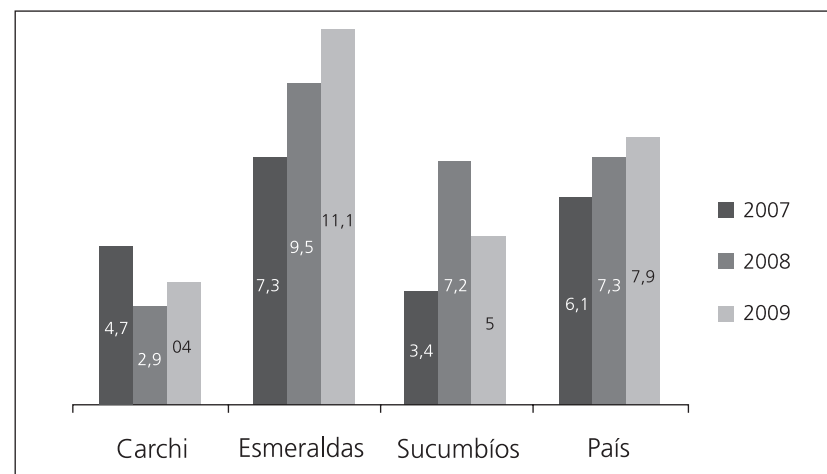
Las características del mercado de trabajo que se explorarán son la distribución de la Población en Edad de Trabajar (PET), la situación del empleo (ocupación adecuada, subempleo y desempleo) y la distribución del empleo por rama de actividad económica. La población inactiva como porcentaje de PET no es diferente entre las tres provincias y de ellas con el promedio nacional. Ello quiere decir que guardan una estructura poblacional por grupos etarios relativamente similar. Sucumbíos es la provincia con menos inactivos con relación a la PET y ello puede ocurrir porque esa zona tiene una población rural más amplia que realiza trabajos ocasionales o permanentes en la agricultura.

Pero, en realidad lo que nos interesa es conocer las características ocupacionales de la PET que es activa, es decir, de la Población Económicamente Activa (PEA).

Carchi tiene una tasa de desempleo muy baja y está en los valores que la economía denomina *friccional*. Sucumbíos, por su parte, muestra una tasa variable y contraria al ciclo económico pues el desempleo es más alto cuando la economía experimentaba el crecimiento más amplio de los últimos años. Ello podría ocurrir por la forma como está distribuido el empleo o la demanda de empleo en la provincia. En Esmeraldas, en cambio, el desempleo se multiplica tanto en 2008, año de una importante expansión económica a nivel nacional, como luego cuando se desató la crisis económica en los países desarrollados. Esta provincia sigue el patrón que se ha podido observar en Guayaquil y Machala, por ejemplo. Al parecer, la precariedad en las relaciones laborales era mucho más importante en la Costa, y por ello, frente a la modificación legal que determinó la prohibición de la tercerización laboral y la política salarial que incrementó los salarios mínimos de las empleadas domésticas, el desempleo aumentó pese a la situación del ciclo económico. Como ese conjunto de medidas cubren tanto 2008 como 2009, parece que

la respuesta inmediata fue el despido de trabajadores, sin desconocer los efectos que pudo tener la crisis sobre las zonas más ligadas al exterior.

Gráfico N.º 4  
Tasa de desempleo por provincia (porcentaje)



Fuente: INEC, Encuesta de empleo y desempleo

Elaboración: Pablo Samaniego

En general, las tres provincias guardan más similitudes si se las compara con la distribución de la PEA por ramas de actividad a nivel nacional. Lo destacable de Carchi es la alta contribución al empleo de agricultura, ganadería, caza y silvicultura; el transporte, almacenamiento y comunicaciones debido a la existencia de una importante flota de transporte terrestre; la enseñanza; y la administración pública, defensa y seguridad social. En Esmeraldas sobresalen la construcción, los hoteles y restaurantes dado que es uno de los lugares tradicionales del turismo interno; las actividades inmobiliarias, empresariales y alquiler, las que eventualmente podrían estar ligadas al turismo; y la pesca. En cambio destaca la escasa demanda de empleo en el transporte, almacenamiento y comunicaciones a pesar del puerto de Balao. En Sucumbíos, la actividad petrolera tiene una mayor incidencia en la demanda de empleo. En efecto, la participación de la explotación de mi-

nas y canteras, construcción, hoteles y restaurantes y el transporte, almacenamiento y comunicaciones, en conjunto llega al 36% de la PEA ocupada en la provincia, cuando a nivel nacional esas mismas ramas ocupan al 22%.

En conclusión, la información sobre el mercado laboral muestra que las provincias fronterizas no se diferencian sustancialmente del resto del país en cuanto a las principales ramas de actividad. El comercio es la rama dominante, aunque existen pequeñas diferencias en la participación del empleo que muestra cierta especialización de Carchi en actividades ligadas al comercio fronterizo. En Sucumbíos parece que la actividad petrolera es la que mueve a otras y es el eje económico, en tanto que en Esmeraldas parecería que el turismo junto con la agricultura son los más activos y que la presencia del puerto y la refinería tienen características de enclave.

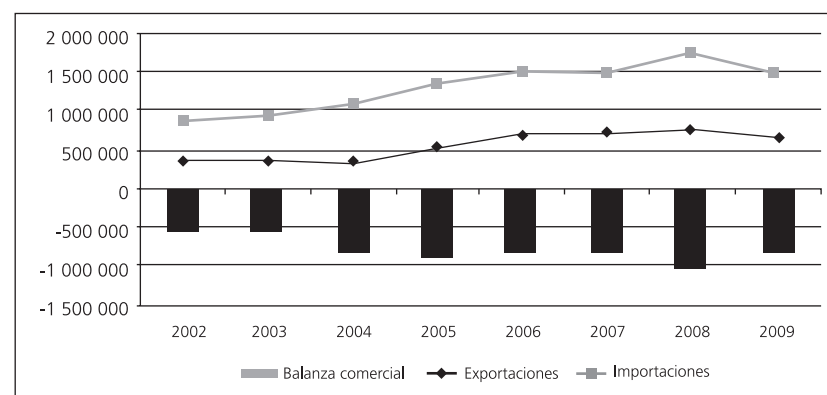
### El comercio entre Ecuador y Colombia

El comercio exterior con Colombia se amplió de manera exponencial cuando los países de la Comunidad Andina de Naciones acordaron crear una zona de libre comercio, la que entró en funcionamiento en 1993. La dolarización unilateral adoptada por el Ecuador en el año 2000 significó un golpe al modelo de integración, pues el siguiente paso era la aprobación de un arancel externo común, que junto con la armonización de las políticas macroeconómicas –especialmente la fiscal–, marcaría la senda para la unión monetaria. Con la decisión ecuatoriana, esa vía de integración tenía menos margen de acción porque durante un proceso hacia la unión monetaria es preciso tener control sobre el valor de la moneda doméstica, cosa que es imposible para Ecuador.

La dirección del comercio exterior entre países vecinos depende básicamente de los costos internos y la productividad laboral. El primero muestra el costo unitario en el que incurren los productores para exportar, en tanto que el segundo determina si esos costos internos tenderán a reducir o incrementar el precio unitario de las exportaciones. En términos generales, así se entiende la competitividad. Sin embargo, puede modificarse coyunturalmente de acuerdo al valor que tenga el tipo de cambio nominal.

A fin de tener una forma de comparar conjuntamente inflación (deflación) y depreciación (apreciación) los países calculan el tipo de cambio real, en el que se incluyen tanto la inflación y el tipo de cambio nominal del país de origen como la inflación y el tipo de cambio nominal del país receptor<sup>9</sup>. Un año después de la dolarización oficial, el tipo de cambio real con Colombia tuvo un proceso de apreciación desde julio de 2002 hasta enero de 2005. Ese proceso cambia desde enero de 2007 y dura hasta agosto de 2008, para apreciarse brevemente y luego volver a depreciarse desde abril de 2009 hasta diciembre de 2010. Es decir, en estos años más han sido los episodios de depreciación que de apreciación.

Gráfico N.º 5  
Balanza comercial Ecuador-Colombia (miles de dólares)



Fuente: BCE, Información estadística mensual

Elaboración: Pablo Samaniego

Sin embargo, el comercio exterior no ha reaccionado a estos cambios y más bien ha tenido una trayectoria generalmente creciente, al menos en valor. Es que en la dirección del comercio también intervienen fenómenos naturales como las lluvias –por la sobreproducción o escasez de ciertos productos– y,

<sup>9</sup> El tipo de cambio real está depreciado cuando sobrepasa los cien puntos, el valor en el que se supone ningún país tienen ventajas comparativas en precios. Una depreciación implica que se abaratan las exportaciones y se encarecen las importaciones, y viceversa.

también, por otro tipo de fenómenos como pueden ser, al menos para el caso ecuatoriano, los problemas en la generación de energía eléctrica.

El país fue, durante la última década, permanentemente deficitario en materia comercial respecto a Colombia y no se observa ninguna influencia importante del nivel del tipo de cambio real sobre la dirección del comercio. Es más, por lo general, tanto lo que importa el Ecuador de Colombia como las exportaciones hacia ese país tienen una misma tendencia. Ahora bien, podría ocurrir que buena parte de la dirección del intercambio comercial entre los dos países se realice en aquellos bienes que se transan sin registros por la ausencia de control en las fronteras de ambas partes. De hecho suelen aparecer noticias de prensa que alertan sobre posibles desabastecimientos como efecto de exportaciones no registradas hacia Colombia y tales transacciones no sólo son realizadas por pequeños comerciantes, casi al menudeo, sino también por grandes empresarios que guardan características de informalidad.

Una hipótesis para entender la inflexibilidad del comercio al tipo de cambio apuntaría a que las variaciones más importantes en exportaciones e importaciones en respuesta al nivel del tipo de cambio real ocurrirían en el comercio no registrado. Un segundo aspecto es que la balanza comercial entre ambos países favorece ampliamente a Colombia debido a que Ecuador exporta cada vez menos en volumen e importa similar cantidad en volumen. La ventaja de Ecuador es que sus productos de exportación han visto crecer los precios más que las compras que realiza el país en el vecino del norte. Eventualmente, esa mejora en la relación de precios a favor del Ecuador podría estar condicionada porque los períodos en que el tipo de cambio real ha estado depreciado han sido más frecuentes que los períodos en que ha estado apreciado, es decir, hay una ganancia en precio en un ambiente de un volumen exportado cada vez menor.

### Las capturas de drogas en Carchi

Conocer o intentar aproximarse al fenómeno del comercio ilegal, es decir, de bienes cuyo tránsito es restringido, es una investigación por sí misma. Pero la economía de las fronteras tiene siempre este componente que será

más o menos grave dependiendo de la eficiencia con la que las autoridades controlan el comercio, de la rentabilidad de los negocios ilegales y, así mismo, de las restricciones que pudieran existir a través de aranceles a las importaciones y otro tipo de limitaciones para-arancelarias.

En cambio, el tránsito de las mercancías de prohibida circulación tendrá mayor o menor éxito dependiendo en parte del profesionalismo de las fuerzas que lo controlan, pero también de las inversiones que realicen los traficantes para burlar los controles, lo que se asocia con la rentabilidad del negocio. El nivel de sofisticación para eludir es cada vez más sorprendente, pero también lo es la incidencia que tiene el narcotráfico en las políticas públicas a través de infiltraciones en los cuerpos de seguridad, la justicia y hasta la política. Lo que interesa, sin embargo, es buscar una medida que permita una aproximación del fenómeno del narcotráfico a fin de evaluar la importancia que tiene para la economía de la frontera y del resto del país.

Debido a la ausencia de estadísticas en este documento se propone una simple comparación que puede dar luces sobre el fenómeno del narcotráfico; para ello, utilizamos el monto en kilos de los decomisos de drogas en Carchi y suponemos que el valor incautado es similar al valor que logró ser comercializado.

Algunas personas que informan sobre ello dicen que se logra capturar apenas el 25% del total exportado, pero para conocer la magnitud del narcotráfico basta con suponer que lo capturado y lo que se logra comerciar se distribuye por igual.

Al volumen decomisado es preciso multiplicarlo por un precio, para comparar el valor de las exportaciones de sustancias psicotrópicas con el valor de los bienes y servicios de tránsito legal. Ese precio tiene una diferencia de 3 a 1, entre el mercado de EE.UU. o Europa y el nacional. El valor de las drogas incautadas se puede, por tanto, evaluar en términos de los ingresos que proveería al revenderlo en el mercado local o de los recursos que generaría si la venta se diera directamente en EE. UU. o Europa. Ese ejercicio muestra que, valoradas a precios del mercado local, las incauciones de drogas equivaldrían al 74% del comercio total (exportaciones + importaciones) de Ecuador con Colombia. Esto significa mil seiscientos

Tabla N.º 1  
Drogas incautadas en Carchi. Año 2009 (dólares)

	Kilos	Precio Ecuador	Precio EE.UU./Europa	Precio Ecuador (miles)	Precio EE.UU./Europa (miles)
• Clorhidrato de cocaína	455 480	3 000	9 000	1 366 439	4 099 316
• Heroína	2 490	5 000	15 000	12 450	37 350
• Marihuana	143 856	1 500	4 500	215 784	647 353
Total estupeficientes				1 594 673	4 784 018
Comercio Ecuador-Colombia (2)				2 162 226	2 162 226
(1) / (2) * 100				73,80%	221,30%

Fuente: Policía Antinarcóticos de Carchi

Elaboración: Pablo Samaniego

millones de dólares, lo que equivale al 21 % de las exportaciones no petroleras de 2009 y al 10% de los depósitos totales del sistema financiero. En otras palabras, se está ante la presencia de unos recursos muy importantes desde la óptica de la economía y más aún para una economía dolarizada que requiere asegurar un flujo de divisas acorde con el crecimiento del PIB.

No se pudo conocer el valor de los decomisos en Esmeraldas y Sucumbíos, pero haciendo supuestos muy conservadores como que ellos fueran un tercio más sumando ambas provincias, se tendría números con dos implicaciones para la economía: primero, una mediana dependencia a esos recursos que pasarían a ser el segundo rubro de exportación; y segundo, graves problemas potenciales, si es que no los hay ya, de presión sobre la tierra y los precios de los activos que puedan servir para ‘blanquear’ esos recursos. Además, se deben considerar externalidades negativas como las que han ocurrido en México o por más de medio siglo en Colombia debido a que el poder político que adquieren los narcotraficantes puede trastocar la organización social y económica de los países.