

**Internet y sociedad en  
América Latina y el Caribe,  
investigaciones para  
sustentar el diálogo**

Marcelo Bonilla, Gilles Cliche, editores

**Internet y sociedad en  
América Latina y el Caribe,  
investigaciones para  
sustentar el diálogo**



SEDE ACADÉMICA DE ECUADOR



© 2001 FLACSO, Sede Ecuador  
Páez N19-26 y Patria, Quito – Ecuador  
Telf.: (593-2-) 2232030  
Fax: (593-2) 2566139

ISBN: 9978-67-065-3  
Editores: Marcelo Bonilla y Gilles Cliche  
Coordinación editorial: Alicia Torres  
Cuidado de la edición: Jesús Pérez de Ciriza  
Diseño de portada y páginas interiores: Antonio Mena  
Imprenta: RISPGRAP  
Quito, Ecuador, 2001

# Índice

Agradecimiento .....	11
Presentación .....	13
Introducción:	
Investigación para sustentar el diálogo sobre el impacto de Internet en la sociedad latinoamericana y caribeña .....	15
<i>Marcelo Bonilla, Gilles Cliche</i>	
Internet, cultura y educación	
Náufragos y navegantes en territorios hipermediales: experiencias psicosociales y prácticas culturales en la apropiación del internet en jóvenes escolares .....	39
<i>José Cabrera Paz</i>	
Aproximación etnográfica a la introducción de nuevas tecnologías de información y comunicación en dos escuelas rurales del centro sur de Chile .....	131
<i>Miguel Ángel Arredondo, Ramiro Catalán, Jorge Montesinos, Sebastián Monsalve</i>	
Aprendiendo de los pioneros: una investigación de las mejores prácticas de la Red TELAR .....	173
<i>Daniel Light, Adriana Vilela, Micaela Manso</i>	

## Impacto social del Internet en el espacio local

Los impactos sociales de la incorporación de las TIC  
en los gobiernos locales y en los servicios a los ciudadanos.

Los casos de Buenos Aires y Montevideo . . . . . 213

*Susana Finquelievich, Silvia Lago Martínez, Alejandra Jara,  
Pablo Baumann, Alén Pérez Casas, Martín Zamalvide,  
Mariano Fressoli, Raquel Turrubiates*

Impacto social de las tecnologías de información  
y comunicación en el espacio local . . . . . 278

*Uca Silva*

Internet y gestión local:  
hacia la creación del *habitus* en el ciudadano . . . . . 309

*Ester Schiavo, Sol Quiroga, Daniel Carceglia,  
Leandro Coppolecchio, Daniel Cravacuore*

¿Cómo medir el impacto cualitativa y cuantitativamente? . . . . 347

*Julián Casasbuenas, Omar Martínez, Sylvia Cadena*

## Internet, derecho y sociedad

Impacto de las nuevas tecnologías de comunicación  
información sobre los derechos de intimidad y privacidad . . . . 375

*Carlos G. Gregorio, Silvana Greco y Javier Baliosian*

Internet y derechos de autor . . . . . 445

*Agustín Grijalva*

## Políticas públicas para el Internet a inicios del tercer milenio

Hacia un modelo de franquicias para telecentros  
comunitarios en América Latina . . . . . 479

*Scott S. Robinson*

<b>Internet y políticas públicas socialmente relevantes: ¿Por qué, cómo y en qué incidir? . . . . .</b>	<b>509</b>
<i>Juliana Martínez y equipo de la Fundación Acceso</i>	
<b>La búsqueda colectiva de un impacto positivo de Internet La experiencia del proyecto Metodología e Impacto Social de las TIC en América Latina y el Caribe (MISTICA) y la constitución de la red de observación OLISTICA . . . . .</b>	<b>543</b>
<i>Daniel Pimienta y Luis Barnola</i>	
<b>Notas introductorias para el análisis de las políticas de Internet en América Latina y el Caribe . . . . .</b>	<b>587</b>
<i>Roberto Roggiero</i>	
<b>Conclusión general: hacia la sinergia entre la investigación del impacto social de las TIC y la acción política para la construcción de un desarrollo equitativo . . . . .</b>	<b>603</b>
<i>Marcelo Bonilla, Gilles Cliche</i>	

## La experiencia del proyecto Metodología e Impacto Social de las TIC en América Latina y el Caribe (MISTICA<sup>1</sup>) y la constitución de la red de observación OLISTICA<sup>2</sup>

Daniel Pimienta<sup>3</sup> y Luis Barnola<sup>4-\*</sup>

### Antecedentes

#### *Comunidades - comunidades virtuales*

Incluso antes de que las nuevas tecnologías de información y comunicación (TIC) se impusieran como vehículo común en el tránsito de nuestra vida so-

1 <http://funredes.org/mistica/>

2 <http://funredes.org/olistica/>

3 [pimienta@funredes.org](mailto:pimienta@funredes.org). Fundación Redes y Desarrollo (FUNREDES, República Dominicana; <http://funredes.org/>).

4 [lbarnola@idrc.ca](mailto:lbarnola@idrc.ca). Iniciativa PAN del Centro Internacional de Investigaciones para el Desarrollo (CIID/IDRC, Canadá; <http://www.idrc.ca/pan/>).

\* Los autores desean agradecer a todas aquellas y todos aquellos que han contribuido con esta publicación; a Ricardo Gómez por su apoyo permanente, al equipo de trabajo que ha participado en la realización del proyecto MISTICA (<http://funredes.org/mistica/castellano/creditos.html>), Kemly Camacho y Michel Menou por sus aportes al diseño de la propuesta OLISTICA, así como a Víctor Sandoval por sus valiosos comentarios. Gracias además a todos y cada uno de los miembros de MISTICA (<http://funredes.org/mistica/castellano/emec/participantes/>), quienes en silencio o de forma muy activa han hecho de esta iniciativa un trabajo esencialmente colectivo.

cial, mucho se había ya discutido sobre el impacto que las oleadas tecnológicas, asociadas con la modernidad, habrían tenido sobre la cualidad y capacidad organizativa de diferentes tipos de comunidades. Tras años de discusión, y gracias al aporte de cuidadosos análisis etnográficos, es común en la actualidad aceptar que, al definir comunidades, se tomen primero en consideración a las redes sociales que las constituyen y no solamente a las interacciones basadas en términos de la circunscripción de las mismas dentro de espacios geográficos localizados (Pimienta 1993a; Silvio 1999; Wellman y Gulia 1999).

Las comunicaciones mediadas por computadoras (CMC), o como también se les llama, las redes sociales apoyadas por computadoras, han tenido soporte en una serie de funcionalidades mediadas por las redes telemáticas (desde Bitnet, pasando por UUCP y llegando a la Internet)<sup>5</sup>. El papel social de estas redes ha generado mucha discusión, ya que al estar conectadas mucho más allá de las fronteras geográficas, pueden resultar en espacios de sólida interacción que eventualmente brindan soporte a procesos de transformación social (Pimienta 1993; Silvio 1999). Sin embargo, aunque los voceros más entusiastas —a menudo los más antiguos— han descrito a las CMC como redes sociales libres de marcadores físicos donde la comunicación puede fluir sin barreras de ningún tipo, otros autores argumentan recientemente que la identidad, al (re)construirse en la compleja trama de los ambientes en línea, da cuenta de estratificación social en clases, género, edad, etnicidad y demás ejes de interacción (y dominación) social entre los actores y actrices que componen estos ambientes en línea<sup>6</sup>.

Aunque la dinámica implícita dentro de las CMC es en extremo compleja, el papel que las organizaciones de la sociedad civil (OSC) pueden jugar al apropiarse de las TIC ha sido, es y será de vital importancia en diferentes escenarios políticos interrelacionados entre sí y que se manifiestan a nivel local, nacional, regional y global. Según Ribeiro (1998), el carácter contestatario de las CMC fue emergiendo a partir del movimiento de contracultura de California que desde principios de la década del 80 aportó elementos im-

5 Correo electrónico, listas de discusión, 'bulletin board systems' (BBS), 'multi-user dungeons' (MUD), 'newsgroups', 'Internet Relay Chat' (IRC), etc.

6 Entre otros ensayos que dan cuenta de la complejidad resultante de la negociación de identidad en las CMC, cabe aquí señalar algunos estudios específicos sobre género (O'Brien 1999), indicadores raciales en comunidades en línea (Burkhalter 1999), identidades ficticias (Donath 1999), así como poder y jerarquización social (Reid 1999).



portantes para la formación de una cultura política de las redes. Se fue consolidando así una visión utópica que, de forma anárquica, articularía medios alternativos sobre una plataforma profundamente democrática<sup>7</sup>.

*La sociedad civil y las TIC bajo el efecto de la globalización*

El escenario donde las OSC y los nuevos movimientos sociales se desenvuelven y evolucionan es uno donde el fenómeno de la globalización, de la mano con el proceso de acumulación flexible y el modelo de desarrollo 'informacionalista' descrito por Castells<sup>8</sup>, están ocasionando que sectores dentro de ciertas economías, e incluso sociedades enteras, sean estructuralmente irrelevantes dentro de la 'i-lógica' del sistema. Castells (1996) describe este proceso de exclusión social acelerada como la emergencia de los 'agujeros negros' de la nueva era de la información de donde, estadísticamente hablando, no hay salida de la miseria absoluta. Al mismo tiempo, las organizaciones de base así como las organizaciones no-gubernamentales (ONG) de carácter nacional e internacional (también llamadas 'neo-' o 'para-gubernamentales' ya que tienden a suplantar los organismos de gobierno debilitados bajo el efecto de las políticas de ajuste estructural y la necesidad de legitimación de un sistema político representativo en franco deterioro) pueden, o bien convertirse en cuerpos autónomos que negocian libremente la agenda de los pueblos frente a los sectores público y privado, o simplemente sucumbir a un discurso alienado al proceso neoliberal aportando incluso los mecanismos de auto-control que el mismo mercado utiliza para 'corregir' sus excesos (Yúdice 1998).

---

7 Aunque aún es muy temprano para hacer algún tipo de generalización, asistimos en la actualidad a la proliferación de grupos sin fines de lucro que de forma totalmente descentralizada están dando cobertura multimedia e independiente, tanto global como localizada, al creciente número de movilizaciones sociales en contra de las contradicciones y asimetrías intrínsecas al modelo económico neoliberal con apoyo multinacional. Nos referimos en particular a los 'indymedia' (centros de medios independientes), que aunque originarios de Norteamérica, están proliferando en centros urbanos de diversos continentes (ver <http://indymedia.org/>).

8 El 'informacionalismo' es el modo de desarrollo, característico de nuestros tiempos, que está basado en la combinación óptima de la generación de conocimiento, el procesamiento de la información y la comunicación simbólica (Castells 1996).

Sin embargo, con el apoyo táctico de las TIC, la democratización de asuntos políticos de influencia global es hoy día un componente auténtico de una agenda común sin territorio delimitado. ¿Pero común para quién? ¿Cuáles son las nuevas fuerzas o actores sociales que pueden hacer eco de procesos verdaderamente transformativos de la injusticia social y del total desbalance con el medio ambiente natural en que nos sume el modelo patriarcal de crecimiento económico ilimitado, que tan peligrosamente amenaza nuestra simple permanencia como especie en el tiempo? Como Castells (1997) y Melucci (1996) —entre otros— han explicado, la explotación en los actuales momentos es sinónimo de “deprivación sobre el control de construcción de significados” (Melucci 1996: 182) y como los procesos de dominación están circunscritos a flujos de información, la batalla se libra en contextos culturales donde la autonomía “...depende de flujos de información inversa” (Castells 1997: 66). De esta forma, el lenguaje y el proceso de codificación para nombrar la realidad y organizar sus contenidos dependerá, en gran medida, de la producción y apropiación de conocimiento no manipulado, y esto como resultado del fortalecimiento de destrezas analíticas y capacidad autocrítica de nuevos actores y actrices sociales (Melucci 1996, 1998). Parafraseando a Castells: “quiénes son los que interactúan y quiénes los interactuados”, está definiendo cuáles son los sistemas de dominación y liberación, respectivamente, de la sociedad de la información (1996).

### **Las CMC y las organizaciones de la sociedad civil en la región**

Desde la década del 80 y hasta principios de la del 90, diferentes grupos organizados se dedicaron a apropiarse de estas nuevas tecnologías, transformándolas en instrumentos claves para el desarrollo, capaz de reducir las diferencias entre el llamado Norte y Sur (así como también las diferencias entre el Norte que está en el Sur y el Sur que está en el Norte). Sin embargo, no fue sino hasta el principio de la década del 90 cuando la Internet comenzó a ser de uso común en diversas universidades y ONG de América Latina y el Caribe. Organizaciones como la *Association for Progressive Communication*<sup>9</sup>, una red internacional sin fines de lucro que brinda apoyo informático a OSC, o la Fundación Redes y Desarrollo (FUNREDES), jugaron un

papel relevante en la Región al proveer tempranamente de nodos de conectividad en diversos países de la Región y/o modelos estratégicos o metodológicos para la construcción de redes nacionales y regionales (Pimienta 1993b).

Sin embargo, en un estudio elaborado por Ricardo Gómez (1998) en el que se constataron algunas de las ventajas que las TIC habrían aportado a las ONG en la Región (en particular los efectos de primer nivel a consecuencia de correo electrónico), fueron pocas las evidencias de efectos de segundo orden que hubieran tenido un impacto más profundo en las respectivas capacidades organizativas de las ONG incluidas en la encuesta (básicamente en términos de relaciones de intercambio y balance equitativo de la participación). Para el caso particular de la organización COLNODO de Colombia<sup>10</sup>, Gómez (1998) se refirió a la ‘nostalgia de comunidad’ como único sostén de la CMC estudiada, lo cual, según el autor, no sería indicativo de un ideal común de pertenencia a una sólida comunidad global de OSC. Gómez concluye que ya a mediados de la década del 90, el nicho que la APC había generado en la Región se había diluido junto con el advenimiento de proveedores comerciales de Internet que abarataron los costos y trajeron consigo además la masificación y subsiguiente banalización del uso de estas nuevas tecnologías (1998).

En contraste con hipótesis de trabajo muy optimistas sobre el impacto positivo de las TIC en los procesos de desarrollo de la Región, han sido muchas las dificultades para estimar sus impactos en las OSC y sus usuarios al mismo tiempo que son pocos los esfuerzos sistemáticos que brindan una clara visión de conjunto. Cabe señalar la investigación en curso dirigida por Kemly Camacho de la Fundación ACCESO<sup>11</sup> (Costa Rica) quien en un avance de sus resultados, sienta las bases de un marco de evaluación apropiado que incorpora además herramientas metodológicas que han servido para estudiar el impacto que ha tenido la adopción de las TIC en una muestra de OSC de Centroamérica (Camacho 2000). Con el valioso aporte de iniciativas de este tipo, será entonces posible imaginar esfuerzos movilizados que puedan a la vez fortalecer el sector terciario y permitir la creación de

---

9 “Association for Progressive Communication” (APC; <http://www.apc.org/>).

10 COLNODO (<http://www.colnodo.apc.org/>).

11 Fundación ACCESO (<http://www.acceso.org/>).

mecanismos para un real conocimiento de los impactos de las TIC en la sociedad. A partir de los mismos, se podrán establecer estrategias que busquen generar un impacto social positivo, favoreciendo el desarrollo social en la Región.

El establecimiento de marcos de cooperación y alianzas estratégicas entre individuos y OSC es también un factor fundamental orientado en la dirección de un impacto positivo de las TIC para el desarrollo social. Se justifica así la experimentación de aplicaciones y metodologías novedosas que dan soporte a la acción colectiva, constituyéndose en un valioso aporte para el uso social que la sociedad civil en la Región pueda hacer de las TIC. Transitar este camino requiere recursos a veces difíciles de encontrar en la cooperación internacional, más interesada en la instalación de equipos y la transferencia tecnológica que en el uso ‘con-sentido’ y la apropiación efectiva de estas tecnologías por parte de los actores implicados. Así es que considerar la conectividad como un elemento importante, mas no suficiente, para contribuir al desarrollo, es un sólido argumento común al grupo de investigadores y activistas de la Región que, asociados a la iniciativa PAN del CIID/IDRC, han contribuido con su trabajo y experiencias al documento “Internet... ¿para qué?”, elaborado de forma conjunta entre la Fundación ACCESO y el CIID/IDRC (Gómez y Martínez 2001).

## La MISTICA del trabajo de colaboración en la Internet

### *Entre el proceso y el contenido*

La Metodología e Impacto Social de las Tecnologías de la Información y de la Comunicación en América (MISTICA) ha consolidado con éxito una red humana de investigadores y activistas sociales, en la región de ALC, interesados en la dimensión social de las TIC. Ha sido un proyecto ejecutado por la organización FUNREDES con apoyo de la iniciativa PAN del CIID/IDRC y la *Fondation Charles Léopold Mayer pour le Progrès de l’Humanité* (FPH)<sup>12</sup>. El proyecto, que se inició en noviembre de 1998, ha con-

---

12 FPH (<http://sentenext1.epfl.ch/fph/>).

cluido formalmente en la reunión de Santo Domingo el 3 de marzo de 2001. Sin embargo, ésta no ha sido razón suficiente para que cese el intercambio entre el nutrido grupo de investigadores y activistas de la Región que constituye la red MISTICA, la cual servirá de base para la consolidación y ejecución del proyecto OLISTICA, el Observatorio Latinoamericano y Caribeño del Impacto Social de las TIC para la Acción.

MISTICA ha experimentado con una metodología de articulación para comunidades virtuales que integra de forma apropiada los recursos de información y comunicación, ofreciendo simultáneamente soluciones a los obstáculos lingüísticos, reduciendo la sobrecarga de información y acomodando la participación a distancia de personas a conferencias localizadas.

Conscientes de que en los movimientos sociales los 'procesos' son tan o más importantes que los 'contenidos', MISTICA ha buscado un balance justo entre el objetivo de forma (aproximación metodológica) y el objetivo de contenido (fortalecimiento de un grupo social), siendo este balance uno de los parámetros críticos del proyecto. Como tal, MISTICA se ha ubicado en 'la frontera entre la investigación social y la acción de terreno' con la meta clara de lograr resultados coherentes al combinar ambos niveles. La gestión del proyecto ha evitado la conformación de solo un simple grupo de reflexión intelectual desconectado de la realidad sino que, por el contrario, ha incentivado una alta calidad académica entre las y los activistas de campo, como requisito fundamental para sistematizar la experiencia.

Aunque en este artículo no se debatirá sobre el análisis de contenido relevante de las discusiones (para más detalles ver Pimienta 2001), es interesante destacar que la temática del impacto social de las TIC en el contexto de la globalización, es el tema central que aglutina a los participantes de MISTICA. Debido a que el uso del término 'impacto' ha sido factor de controversia en el seno de la CV (dado su carácter mecanicista y unidireccional) se ha conformado una matriz que expresa mejor la relación causal y sistémica entre TIC y sociedad. Así es que se han tomado en consideración los siguientes 'ejes principales' de análisis: (a) educación, (b) democracia, (c) gobernabilidad y participación ciudadana, (d) lengua y cultura, y (e) salud. También dentro de la matriz, los siguientes 'ejes transversales' atraviesan los temas anteriores: (i) género, (ii) poblaciones socialmente discriminadas y (iii) medio ambiente. Voces disidentes cuestionan aún, con mucha legitimidad, que el esquema establecido es todavía rígido y que, respondiendo a la

visión no neutral del pensamiento cartesiano, intenta clasificar antes que discutir e innovar. Al mismo tiempo, se ha señalado repetidas veces que cultura y lengua son conceptos que requieren de una elaboración más profunda y que la matriz, en esos términos, deja a las culturas y lenguas indígenas supeditadas a las lenguas consideradas dominantes (desafortunadamente la capacidad multilingüe del experimento no permite aún la traducción a ninguna lengua indígena).

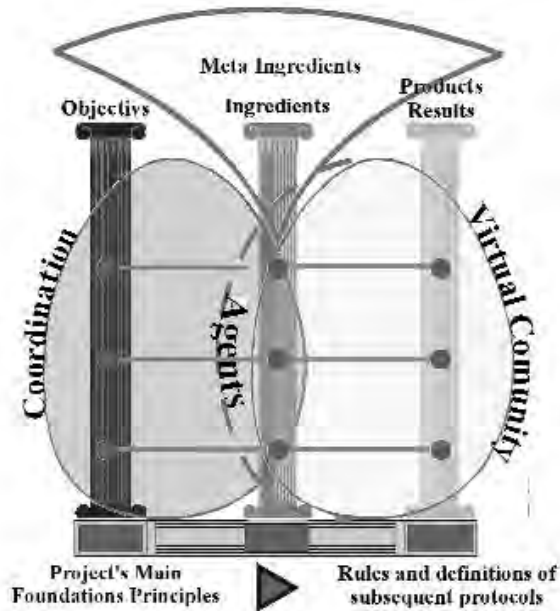
Pero en la discusión también se escucha la voz del consenso. En un documento de síntesis de las discusiones se define un rumbo común entre la multitud de voces:

“...Se plantea un desafío permanente para la sociedad civil que trabaja por modelos alternativos, no sólo de desarrollar sus propias experiencias e instrumentos (para lo cual la flexibilidad de las TIC presta ciertas ventajas) sino también de velar por sus intereses y ejercer presión en las esferas de decisión... Esto implica la necesidad de trabajar para que las TIC sirvan para mejorar las condiciones de vida de las poblaciones, impulsando modelos alternativos de desarrollo que respeten la diversidad, promuevan la equidad, estén en armonía con el ambiente y permitan un desarrollo humano sostenible”. (Comunidad Virtual MISTICA, documento de síntesis preparado por Nora Galeano de la Fundación ACCESO, 1999)

### **Esquema general del proyecto MISTICA**

La figura 1 muestra la representación esquemática de los conceptos fundamentales del proyecto MISTICA. Los tres pilares representan los ‘objetivos’, ‘ingredientes’ y los ‘productos esperados’ del proyecto mientras que las formas ovoides que se intersecan en el plano medio, representan las esferas de responsabilidad, tanto de la ‘coordinación del proyecto’ como de la ‘comunidad virtual’ (CV). Los pilares, por su cuenta, descansan sobre dos bases, una situada del lado de la coordinación y la otra del lado de la CV. La primera representa los ‘principios fundadores’ del proyecto, mientras que la segunda representa las ‘reglas de la CV’ junto a la ‘definición de los protocolos subsecuentes’. Arriba, en forma de un espacio abierto en expansión, aparecen los ‘meta-ingredientes’, el componente metodológico del proyecto.

Figura 1: Esquema general del proyecto MISTICA



A continuación se desarrollarán con más profundidad cada uno de estos componentes para ilustrar mejor la complejidad y riqueza de esta experiencia.

### *Objetivos del proyecto*

Los siguientes fueron los objetivos básicos de este proyecto:

- Fortalecer los actores sociales de las TIC en la Región a través del trabajo de colaboración y la estructuración de la información relevante a este grupo.
- Constituir una red humana para la investigación y apropiación de las TIC, en la perspectiva de conducir e interpretar los cambios sociales, con la capacidad y los recursos de información para emprender acciones de colaboración.

- Realizar diagnósticos regionales sobre el impacto social de las TIC y establecer una agenda de recomendaciones y proposiciones.

Una serie de objetivos secundarios o metodológicos que acompañaron los tres objetivos principales fueron los siguientes: (a) diseñar, aplicar y validar una ‘metodología’ para la articulación de comunidades virtuales y permitir la participación a distancia a reuniones localizadas; (b) crear una ‘red de información’ descentralizada sobre actores, proyectos y actividades relevantes del impacto social de las TIC en América Latina y el Caribe (ALC); (c) Contribuir, desde la región de ALC, al Taller Temático “Sociedad y TIC” de la FPH; (d) fortalecer la gestión del Sistema de Comunicación e Información de la Alianza para un Mundo Solidario y Responsable; (e) definir la ‘agenda de prioridades’ sobre los desafíos que tiene la región de ALC para el desarrollo de las TIC con una visión hacia el impacto social, integrando las perspectivas de género y de otros grupos discriminados; y (f) realizar estudios preliminares y aplicaciones pilotos que aporten al ‘diagnóstico sobre el impacto de las TIC’ en la Región de ALC desde diferentes vertientes y que éstas sirvan como base para la discusión.

### La comunidad virtual

La CV está constituida por todas las personas que han decidido dar algo de su tiempo para participar, más o menos activamente, en la aventura colectiva de compartir experiencias y tratar de colaborar a distancia. Hasta finales de agosto de 2000 la CV estaba constituida por 215 personas<sup>13</sup>. Sin embargo, el número inicial de suscritos fue mayor (311) pero al final de la experiencia EMEC (cuando las facilidades de traducción y síntesis fueron eliminadas) varios participantes no hispanohablantes se retiraron de la lista, en particular muchos de los EE. UU. Por otra parte, la composición por sexo muestra que para agosto de 2000, un 65% de los participantes eran de sexo masculino y un 35% de sexo femenino, cifra coherente con los datos agregados por sexo a nivel global de uso de Internet, indicando un leve pro-

---

13 Como la CV MISTICA continúa abierta al público en general, muchas más personas se han suscrito a la misma en los últimos meses.



greso al incremento de la presencia femenina.

Todos los mensajes que han circulado en MISTICA desde su inicio son parte de la memoria colectiva de la CV, que se encuentra alojada en el servidor web de FUNREDES<sup>16</sup>. Hasta el momento de la preparación de este manuscrito (abril 2001), más de 2.000 mensajes han sido la contribución de la CV a la discusión colectiva. En la tabla 1 se contabiliza el total de mensajes enviados a la lista hasta agosto de 2000 y se obtiene un promedio de contribución cercano a dos mensajes por día, lo cual es una cifra deseable para una CV de este tipo (creemos que si esta cifra se ubica por debajo de 0.25 podría ser indicativo de desinterés por parte de los y las participantes; por otro lado, si se incrementa por encima de 4 podría convertirse en una molestia para muchas y muchos otros). La tabla 1 también da cuenta de un incremento notable en el porcentaje de suscritos que contribuyeron con mensajes en relación a enero del mismo año, quedando el porcentaje por debajo de las expectativas de una experiencia orientada hacia la participación (sin embargo, la cifra es relativamente alta en comparación con listas de discusión similares).

**Tabla 1:** Contribución de mensajes por parte de la CV MISTICA.

	Enero 2000	Agosto 2000
Número de personas que han contribuido con mensajes	70 (27%)	117 (38%)
Número promedio de contribuciones por suscrito	2.5	3.31
Número total de contribuciones	545	1029
Número máximo de contribuciones por participante	47	84
Número promedio de contribuciones por día	1.8	1.9

La Tabla 2 muestra el número de suscritos y suscritas por país y región sobre un total de 256 y 215 personas en enero y agosto del año 2000, respectivamente. Se evidencia una débil presencia en el Caribe inglés, Puerto Rico y Brasil a pesar de los esfuerzos de diseminación llevados a cabo para evitarlo. Asimismo, es visible una reducción de los suscritos provenientes de América del Norte, tal como se indicó anteriormente.

14 <http://funredes.org/mistica/castellanoemec/produccion/>

Tabla 2: Número de personas suscritas por país y/o región.

País o región	01/2000	08/2000	País o región	01/2000	08/ 2000
África	1	4	Honduras	4	2
Argentina	22	25	México	27	29
Bolivia	4	3	Nicaragua	2	2
Brasil	8	9	Norteamérica	28	9
Caribe francés	10	13	Paraguay	3	2
Caribe inglés	1	2	Perú	9	10
Chile	11	14	Salvador	3	0
Colombia	10	6	Uruguay	2	1
Costa Rica	5	6	Venezuela	31	23
Cuba	3	3	Equipo MISTICA <sup>15</sup>	17	10
Rep. Dom.	17	13	Organismo internacional	6	6
Ecuador	8	6	Procedencia desconocida	4	-
Europa	14	16	Oceanía	-	1
Guatemala	3	2	<b>TOTAL</b>	<b>256</b>	<b>215</b>

En la tabla 3 se muestra la distribución por edades y considerando que MISTICA es una comunidad de especialistas en el tema de las TIC, los suscritos y suscritas son mayoritariamente jóvenes (más del 25% son menores de 30 años y más del 50% son menores de 38 años). Sin embargo, la tendencia hacia el final de la experiencia (como muestra la columna correspondiente a agosto) fue al incremento de la edad promedio de los suscritos y suscritas.

Finalmente, el modelo de CV permitió la suscripción en varios idiomas simultáneamente y la gran mayoría lo hizo en castellano (244), seguidos por inglés (24), francés (15) y solo 2 en portugués. Considerando el gran esfuerzo que significó mantener el multilingüismo en MISTICA, ha sido una lástima no haber logrado incrementar la captación de público de habla no hispana.

<sup>15</sup> La contabilidad de quienes participan (o han participado) en la ejecución del proyecto no está distribuida por país de origen.

## La coordinación del proyecto

La coordinación de MISTICA ha sido ejecutada como un abanico de papeles colegiados. Valorar a la persona humana como centro de toda actividad e integrar de forma dinámica a personas que participan en la CV en acciones específicas han sido dos rasgos característicos de la modalidad de conducción de esta experiencia. En particular, la ‘coordinación general’ ha jugado un papel estratégico al diseñar los ingredientes pero captando lo más fielmente posible los mensajes de la CV para mantener el proceso actualizado permanentemente; la ‘moderación’ ha sido el grupo que hace respetar las reglas establecidas para el normal funcionamiento del sistema de conferencia electrónica; el grupo EMEC ha estado a cargo del ‘sistema de elaboración de síntesis y traducciones’; la ‘animación y conducción’ han estado a cargo de mantener el ritmo de la conferencia electrónica al seguir agendas predeterminadas; el ‘webmaster’ es quien ha tenido la responsabilidad del sitio web del proyecto; y finalmente el grupo PAD que ha sido responsable de la ‘participación a distancia durante las reuniones cara a cara’.

**Tabla 3:** Distribución por edades de las personas suscritas en MISTICA.

Edad	Enero 2000		Agosto 2000	
	número	porcentaje	número	porcentaje
< 25	25	9.8	17	7.9
26-30	44	17.2	27	12.6
31-35	33	12.9	29	13.5
36-40	54	21.1	46	21.4
41-45	39	15.2	28	13.0
46-50	30	11.7	23	10.7
51-55	17	6.6	23	10.7
> 56	10	3.9	14	6.5
?	4	1.6	8	3.7

## Los ingredientes del proyecto

MISTICA ha sido mucho más que una comunidad virtual. El proyecto fue articulado en relación activa con los ingredientes que pueden ser clasificados en las siguientes categorías: comunicación, información y acción.

### *La comunicación*

Un flujo de comunicación incesante, tanto dentro como por fuera de la comunidad virtual ha caracterizado a MISTICA desde su inicio. Fiel a su principio de promover una cultura de comunicación que sea respetable, democrática y centrada en temas de interés general, la coordinación del proyecto hizo un gran esfuerzo inicial por explicar con claridad las reglas requeridas para una comunicación adecuada, lo cual ha redundado en una CV caracterizada por un nivel de disciplina y cohesión sin precedentes. La moderación, por su cuenta, ha hecho un uso apropiado de la herramienta EMEC (ver más adelante) y de forma paciente, pedagógica y sistemática, ha moldeado la expresión de las contribuciones dentro del mejor modelo de etiqueta en el uso de las listas electrónicas.

Conscientes además de que las CV no reemplazan a las comunidades cara a cara, sino que eventualmente las complementan, la coordinación organizó dos reuniones presenciales, ambas en República Dominicana. La primera de ellas, llevada a cabo en la hermosa bahía de Samaná en abril de 1999<sup>16</sup>, tuvo por objeto finalizar las discusiones que ya habían comenzado dentro de la CV para así plasmar estos resultados en un documento pedagógico que se ha llamado Doc-Sam<sup>17</sup>, un ‘relato onírico de la reunión’ que toma la forma de una carta a un amigo ficticio y que se centra en los procesos del proyecto. La segunda reunión, que tuvo lugar en la ciudad de Santo Domingo en marzo de 2001<sup>18</sup>, creó un clima propicio para la gradual

---

16 Para mayor información sobre la reunión de Samaná (abril 1999) visite el siguiente enlace: <http://funredes.org/mistica/castellano/eventos/samana/>

17 Documento Doc-Sam de la reunión de Samaná ([http://funredes.org/mistica/castellano/ciberoteca/tematica/esp\\_doc\\_sam2\\_1.html](http://funredes.org/mistica/castellano/ciberoteca/tematica/esp_doc_sam2_1.html)).

18 Para información sobre la reunión de Santo Domingo (abril 2001) visite el siguiente enlace: <http://funredes.org/mistica/castellano/eventos/reunionmist/>

transición entre el final del proyecto MISTICA y la conformación del observatorio regional OLISTICA.

Ambas reuniones tuvieron carácter experimental ya que tuvieron como objetivo el establecer las condiciones para una mentalidad de trabajo de colaboración entre las personas que han participado en el proyecto. Como tal, bien se les podría calificar de ‘reuniones del nuevo paradigma’ al incluir los siguientes y novedosos ingredientes:

- la ausencia de una agenda oculta con objetivos diferentes a los mencionados públicamente;
- una reunión virtual previa y posterior a la reunión espacial que sienta las bases para los encuentros y aporte elementos valiosos para la elaboración de las agendas de trabajo;
- la selección de los y las participantes en función de criterios preestablecidos (básicamente en función de su grado de participación en la discusión electrónica) con especial sensibilidad al equilibrio entre representación por sexo, región y/o temática especializada;
- la entrega a tiempo de toda la información relevante antes de la reunión, con la dificultad adicional de que el criterio de selección, según este modelo, imprime una limitante de tiempo considerable entre el proceso de preparación y la reunión;
- un mecanismo de facilitación sin jerarquía entre las y los participantes y con reglas democráticas definidas en conjunto (sin favorecer la participación de aquellos que por su condición de poder puedan aprovechar esta condición para extralimitar sus contribuciones);
- un proceso de participación a distancia (PAD) de las personas no invitadas (sobre PAD ver más adelante);
- la puesta en el web de la síntesis de los debates el mismo día de la reunión, lo cual resulta en una capitalización continua de la discusión al quedar la información almacenada y casi inmediatamente disponible en el servidor web público.

Si bien dista aún la ocurrencia de una reunión ‘perfecta’, MISTICA ha ido creando y propagando un modelo alternativo de sincronización en la comu-

nicación para promover en la Región el espíritu de colaboración integrado a el papel catalizador de las TIC<sup>19</sup>.

### *La información*

La manera como se estructura la información relevante en MISTICA ha sido de vital importancia y uno de los mayores éxitos del proyecto. El sitio web puede ser accedido en 4 idiomas diferentes (español, francés, inglés y portugués) y ofrece en total más de 70Mb de información disponible en más de 700 páginas web alojadas en el servidor público de FUNREDES<sup>20</sup>. Hasta el mes de agosto de 2000, el web había sido visitado más de 1.000.000 de veces, alcanzando un promedio aproximado de 5.000 visitantes por día (cifra que está en aumento: en mayo de 2001 el promedio de visitas diarias es alrededor de 8.000<sup>21</sup>). Así es que mucho más que un depósito estático de información, MISTICA provee de una muy organizada memoria de las contribuciones de la comunidad virtual (cerca del 15% del volumen total de información) más acceso a una gran diversidad de documentos, que como resultado de los componentes de investigación y diseminación del proyecto, se encuentran disponibles en el web<sup>22</sup>.

El 'metasitio' de MISTICA<sup>23</sup> se encuentra organizado en forma de base de datos y ofrece una interfaz amigable de información en línea y relevante al tema del impacto social de las TIC en la Región. En su estado actual, la base de datos está integrada por una muestra piloto que posee alrededor de 100 entradas relacionadas con dicho tema, incluyendo, entre otros, una lista de investigadores, activistas, proyectos, eventos e instituciones relevantes. En un futuro, y de disponer de los fondos necesarios, es muy probable que

---

19 Conocemos de una experiencia semejante llevada a cabo en Nicaragua donde se implementó un sistema de participación a distancia (PAD) durante una reunión entre la prensa rural y diferentes grupos comunitarios, facilitada por la Red de Desarrollo Sostenible de Nicaragua (<http://www.sdnnic.org.ni/>).

20 El servidor de FUNREDES es un IBM Netfinity 3000 bajo una plataforma Linux que soporta una herramienta de gestión de bases de datos Postgre SQL y PHP.

21 Para información actualizada sobre las estadísticas de acceso al servidor de FUNREDES visite: <http://funredes.org/internet/stats/es/statistics.html>

22 La lista de los documentos del proyecto MISTICA que sirven como marco del nivel de reflexión sobre el impacto social de las TIC en la Región se encuentra en: <http://www.funredes.org/mistica/castellano/ciberoteca/>

23 'Metasitio' es la traducción del inglés '*clearinghouse*' y se encuentra disponible en la siguiente página web del proyecto MISTICA (<http://funredes.org/mistica/metasitio/>).

este 'metasitio' se constituya en una referencia internacional obligada (la base de datos ha sido diseñada de tal forma que cada contribución es primero revisada por un equipo moderador que selecciona y organiza la información en diferentes campos de acuerdo a la relevancia y temática particulares).

Adicionalmente, un grupo de más de 1.000 referencias bibliográficas sobre las TIC y procesos de desarrollo sostenible en la Región se ha hecho público gracias al aporte de un miembro de la comunidad.

### *La acción*

El componente de acción ha sido desde el principio una de las más elevadas ambiciones en la formulación del proyecto MISTICA. El proceso de construcción de una red humana y el diálogo permanente son, en efecto, una poderosa forma de acción en la que muchas y muchos han aportado activamente. Por otro lado, una cierta cantidad de indicios y comunicación personal dan muestra de la silenciosa, pero notoria, contribución de MISTICA en la construcción de capital social al fortalecer nexos de afinidad en pequeños grupos dentro y fuera de la CV. Este proceso ha venido ocurriendo detrás del telón sin que la misma coordinación pueda estar totalmente enterada de la proyección y alcance del mismo.

MISTICA dio lugar a otra forma de acción que llamó Yanapanako<sup>24</sup>. Las aplicaciones piloto (AP), como también fueron llamadas, constituyeron una novedosa modalidad de financiamiento de pequeños proyectos de investigación-acción. El proceso de selección consistió en un llamado a concurso y un jurado compuesto por la coordinación del proyecto más tres miembros autopostulados de la misma CV, quienes evaluaron las propuestas. Inicialmente concebidas como estudios de diagnóstico o aplicaciones de metodologías diseñadas para la evaluación del impacto social de las TIC, el criterio para la elaboración de propuestas se amplió al definir las siguientes áreas temáticas: (a) favorecer el aumento de las cuotas del poder de las y los ciudadanos; (b) generar interacción y sinergia entre los actores y las actrices del campo; (c) crear espacios de interdependencia entre los sectores de la so-

---

24 Yanapanako significa 'ayudándonos unos a otros' en lenguaje quechua, representando la idea de apoyo mutuo entre las aplicaciones piloto de MISTICA ([http://funredes.org/mistica/castellano/aplicaciones\\_pilotos/](http://funredes.org/mistica/castellano/aplicaciones_pilotos/)).

ciudad; (d) favorecer la preservación de las identidades; (e) favorecer el crecimiento de las autonomías locales; (f) tener un contenido social fuerte y articulado a procesos sociales existentes; (g) fomentar la diversidad y la visión holística a nivel de los 3 ejes transversales (género, medio ambiente y poblaciones socialmente discriminadas), las lenguas y las culturas, las oportunidades de acción, las actividades y los ejes de trabajo; (h) ser proactivo, es decir, resultar en acciones concretas de apropiación social de las TIC; y (i) elaborar procesos de evaluación continua.

Se evaluaron nueve propuestas y se escogieron seis de ellas para otorgarles un financiamiento aproximado de 10.000 USD a cada una. Proyectos en Argentina, Bolivia, Brasil, México, Nicaragua y Venezuela tuvieron así la oportunidad de explorar una amplia diversidad temática desde una visión social del uso de las TIC en la Región: derechos para las niñas y niños, comunidades indígenas, salud pública, participación ciudadana y gobernabilidad electrónica, constitución de una comunidad virtual de estudiantes de postgrado sobre temas de desarrollo y una propuesta de investigación-acción participativa durante la constitución de un telecentro. Información detallada sobre cada aplicación piloto, que incluye un recuento narrativo de cada experiencia así como informes técnicos e información de contacto, se encuentra en la página web de seguimiento de Yanapanako<sup>25</sup>.

Aunque desde el principio se facilitó un espacio de comunicación para estimular el intercambio entre estas aplicaciones piloto, así como entre ellas y el resto de la comunidad, fue poca la acción de colaboración que resultó de este esfuerzo. La naturaleza peculiar de estos proyectos que requieren un alto grado de sofisticación técnica, aunado a un escenario cambiante, la estrechez económica y la organización interna de las ONG que participaron en la experiencia, determinaron que muchos resultados y procesos no fueran socializados a tiempo (como lo expresó uno de los responsables de las AP quien manifestó vergüenza al no haber tenido resultados a tiempo, y por ende, no haberse sentido cómodo para compartir con el resto las dificultades atravesadas). A partir de esta experiencia concreta, la exploración futura de las condiciones necesarias para crear un clima de confianza que posibilite una comunicación más fluida durante la ejecución de propuestas so-

---

25 Página de seguimiento de las aplicaciones piloto ([http://funredes.org/mistica/castellano/aplicaciones\\_pilotos/seguimiento.html](http://funredes.org/mistica/castellano/aplicaciones_pilotos/seguimiento.html)).



bre y a través del uso de las TIC, es terreno fértil para aportar a la constitución y dinámica del observatorio OLISTICA, como será discutido posteriormente.

### Los meta-ingredientes del proyecto

El componente metodológico del proyecto es básicamente la puesta en funcionamiento y la evaluación de la metodología EMEC y PAD, que se describen a continuación:

- EMEC: Gestión eficiente de las conferencias multilingües<sup>26</sup>

La metodología EMEC<sup>27</sup>, originalmente concebida por FUNREDES y ENDA-CARIBE en 1997, permite enfocar mejor las conferencias electrónicas y así hacer frente a la ‘sobrecarga’ de información; también facilita y desarrolla la comunicación dentro de las comunidades virtuales, en particular permitiendo el multilingüismo de la lista. La metodología<sup>28</sup> permite que cada contribución sea sintetizada y esta síntesis, traducida por humanos en los cuatro idiomas usados en MISTICA. La contribución original es al mismo tiempo traducida automáticamente y el conjunto completo, colocado de forma articulada en la página web. El resultado final es que la usuaria o el usuario recibe por correo electrónico una síntesis breve y descriptiva de cada contribución en el idioma seleccionado (durante el proceso de suscripción) y en el mismo mensaje, los enlaces respectivos para tener acceso a las contribuciones originales en el idioma preferido.

El componente humano es factor fundamental en EMEC ya que pone en orden semántico las ideas contenidas en los mensajes originales al ser sintetizados y al traducir manualmente estos resúmenes de una lengua a otra. Aunque la metodología ha representado un gran reto, el potencial que ella tiene es enorme al considerar que aplicándola se puede ampliar la capacidad de co-

---

26 Del inglés: *Effective Management of Multilingual Electronic Conferences*.

27 <http://funredes.org/funredes/emec.htm>

28 El siguiente enlace explica la metodología EMEC, tal como fue implementada en la CV MISTICA (<http://funredes.org/mistica/castellano/emec/documentacion/>)

municación sobre barreras lingüísticas, invitando a la diversidad en ambientes virtuales que, por lo general, tienden a la homogeneidad y, por ende, a la debilidad de su constitución interna. Por lo mismo que el factor humano es crítico en el proceso, el costo asociado es considerablemente alto, estimándose que al principio, por cada mensaje que circulaba en la lista se invertían en el proceso aproximadamente 20 USD. Sin embargo, la automatización de varias tareas concernientes al flujo de información entre los componentes del sistema redujo el costo por un factor aproximado del 50%. A partir de la experiencia acumulada, se está diseñando en los actuales momentos una nueva versión de EMEC que será, no solo más eficiente, sino más efectiva al poder acomodar las necesidades particulares de cada participante definiendo así un perfil individualizado de acuerdo a gustos y necesidades personales.

- PAD: La participación a distancia

La PAD<sup>29</sup> es una metodología para articular una reunión tradicional cara a cara con una conferencia electrónica, permitiendo así que personas de la CV que no han podido participar en una reunión puedan enterarse de su progreso y de manera casi sincrónica, aportar su contribución. Los componentes fundamentales de esta metodología son la 'PAD hacia fuera' (PAD-OUT), que constituye la interfaz que toma la información en la reunión presencial y la dirige hacia la reunión virtual y la 'PAD hacia adentro' (PAD-IN), que canaliza los aportes de la CV, que ubicada en posición remota, responde a los mensajes de la reunión presencial. Dos experimentos no fueron suficientes para llegar a un nivel realmente eficiente de interacción.

## **Resultados de la auto-evaluación**

Al ser un proceso fundamentado sobre la auto-reflexión, la evaluación continua se ha constituido en un elemento importante para el éxito de MISTI-

---

<sup>29</sup> Acceso a una descripción completa de la PAD implementada en las reuniones de MISTICA, así como a otros documentos que intentan de forma esquemática y más pedagógica informar sobre esta metodología, se encuentra en la siguiente página web (<http://funredes.org/mistica/castellano/cibroteca/metodologia/>).

CA. Una combinación de cuestionarios distribuidos por correo electrónico y alojados en el servidor público de Internet<sup>30</sup> ha permitido a la coordinación tomar en consideración las opiniones de los participantes, quienes han influenciado así el proceso durante todo el curso del proyecto.

### *Evaluación intermedia*

En un cuestionario elaborado a mitad del proyecto y que tuvo un promedio de respuesta del 14.1%, en relación al total de suscritos, se incluyó una lista de descriptores de MISTICA y se les pidió a los participantes que completaron la encuesta que asignaran un valor numérico (del 1 al 10) para definir los atributos positivos, neutros y negativos que mejor describieran la experiencia. Fue así como MISTICA fue considerada como un proceso 'original', 'creativo' y 'ético' (categorías positivas), mientras que también fue catalogada como 'muy teórica', 'desordenada' e 'incomprensible' (categorías negativas). En el punto medio (categorías neutras), MISTICA fue evaluada como 'transparente', 'democrática' y 'ordenada'. Según esta evaluación, los objetivos más importantes para los participantes fueron la constitución de una red humana, la creación de las condiciones para el trabajo de colaboración entre los actores del campo y al mismo tiempo, la creación de una red de información descentralizada con información sobre actores, proyectos y actividades relevantes del impacto social de las TIC en ALC.

Aunque los objetivos mejor logrados, según esta primera evaluación, fueron la facilitación de una reflexión regional colectiva sobre del impacto social de las TIC en ALC, la creación de una red de información descentralizada y la creación de las condiciones para el trabajo de colaboración, también se señalaron ciertas áreas que requerían de mayor atención. Algunos comentarios indicaron que el estilo de conducción tendía a ser algo vertical y un poco centralizado. Se lamentó, además, sobre la debilidad de la participación, siendo éste un sentimiento compartido de forma general. Se le sugirió así a la coordinación que facilitara la descentralización de la conducción e, incluso, que propusiera una estrategia que fomentara una participa-

---

30 Los cuestionarios y el resultado de las evaluaciones se encuentran todos listados en la siguiente página web (<http://funredes.org/mistica/castellano/evaluaciones/>).

ción más activa. En otro orden de ideas, se señaló también una cierta dificultad por parte de la coordinación para comunicar efectiva y pedagógicamente el contenido del proyecto, en particular sobre los componentes metodológicos al ser éstos parte esencial de la filosofía del proyecto. Finalmente, pudo también percibirse un cierto desencanto acerca de la conducción de los debates, lo cual no sorprendió a la coordinación que estaba consciente de la incidencia de otros factores que afectaron negativamente en el normal desenvolvimiento de la discusión durante este período.

### *Evaluación final*

Con el deseo de incrementar el número de respuestas al cuestionario final de evaluación del proyecto, se utilizó un formulario con cuatro niveles, siendo posible contestar los tres primeros con un simple correo electrónico. Para completar el cuarto nivel (con una elaboración más profunda requerida para poder establecer comparaciones con el cuestionario intermedio) era necesario visitar la página web. El esfuerzo no se tradujo necesariamente en un aumento del número de respuestas, ya que el porcentaje de encuestas llenadas se mantuvo en el mismo nivel (14%). Esto justifica plenamente que en un futuro se implemente un sistema de evaluación más directo. Además, la coordinación desearía poder disponer de los recursos necesarios para poder desplegar una estrategia de investigación etnográfica con entrevistas a profundidad que deje al descubierto las sutilezas del impacto que un proyecto como éste tiene tanto a nivel organizacional como individual, no solo para aquellas y aquellos que participan activamente en la CV, sino también para la gran mayoría silenciosa.

En los resultados de la encuesta se nota un fuerte consenso al reconocer el éxito de MISTICA que, con el agregado de los componentes descritos anteriormente, ha logrado colmar las necesidades ya reconocidas en el campo, dejando en claro que los impactos de este proyecto se extienden más allá de la dinámica de su comunidad virtual. Al mismo tiempo, la encuesta aportó los indicios necesarios para apoyar abiertamente el ingrediente de información, sugiriendo que se mantenga una vigilia sistemática de la información sobre el impacto de las TIC en la Región. Este valioso recurso, que circula normalmente por la CV, será la fuente que se utilizará para continuar con

el ‘metasitio’ en el caso de que se logre obtener financiamiento para ello.

En esta encuesta final se notó un sentimiento general de decepción sobre la falta de concreción en algunos aspectos del proyecto, en particular con relación al ingrediente de acción y la subsiguiente incidencia en procesos sociales concretos. Se señalan también los bajos niveles de participación activa por parte de una gran proporción de suscritos, esto sumado a la sensación de que las temáticas de discusión a menudo no se concluyen debidamente (dejando al descubierto una cierta improvisación en la conducción de las discusiones). Aunque se reconoce con claridad el esfuerzo realizado por la coordinación para mejorar la presentación del proyecto (en especial la interfaz web), todavía hay reminiscencias de quienes consideran que el proyecto es demasiado conceptual y pedagógicamente débil. Finalmente, algunos consideran que la innovación metodológica con herramientas de comunicación de carácter sincrónico (como el chat) podría constituirse en un aporte notable para el proyecto.

#### *Evaluación del componente metodológico*

Al constituir un componente esencial del proyecto, las metodologías EMEC y PAD han sido sometidas a evaluaciones específicas por parte de la CV<sup>31</sup>. El cuestionario sobre EMEC arrojó datos interesantes: una significativa proporción de suscritos y suscritas (más del 80%) que no contribuyen a la discusión pero que sí contestaron la encuesta (participantes pasivos), se sienten muy satisfechos con la metodología porque les permite hacer seguimiento de la CV con una mínima inversión de tiempo. Por su parte, los participantes activos (menos del 20%) explican como EMEC se convirtió en un elemento que bloqueó su participación al reducir el nivel de espontaneidad (debido al ligero retraso producto del proceso de síntesis) y la eventual mala interpretación de sus mensajes (producto de una síntesis defectuosa). El valioso aporte de esta evaluación ha servido para definir con más claridad el diseño metodológico que mejor se ajuste a la complacencia de diversos estilos de participación y, tal como se explicó anteriormente, una nueva versión

31 La evaluación de EMEC se encuentra disponible en: (<http://funredes.org/mistica/castellano/evaluaciones/evalmec.html>), mientras que la evaluación de la PAD se encuentra en: (<http://funredes.org/mistica/castellano/evaluaciones/eval02.html>).

más automatizada de EMEC y que permita una adecuación del perfil particular de cada suscrito que se hará pública próximamente.

Los resultados de la evaluación de la metodología PAD fueron un sólido indicativo de la debilidad del esfuerzo de la coordinación por explicar mejor esta metodología, así como de no haberla articulado correctamente al nivel de la facilitación en la primera reunión presencial. Los comentarios recogidos en esta evaluación más las lecciones aprendidas permitieron implementar una PAD simplificada durante la segunda reunión. Aunque la metodología fue recibida con menor grado de rechazo que en la primera reunión, no tuvo el efecto deseado ya que no se obtuvo una fructífera interacción entre la CV remota y los participantes en la reunión presencial.

### **Componente de género**

Conscientes de que la definición de género está íntimamente vinculada con construcciones culturales particulares, la propuesta MISTICA ha tomado en consideración la necesidad de inducir cambios y transformaciones en los sistemas de valores de los individuos, los mismos que responden a las estructuras de pensamiento y control patriarcales aún predominantes en la sociedad. Como el intercambio de información y generación de conocimiento es al mismo tiempo fuente de riqueza y poder, la apropiación de las TIC con una visión de género es requisito indispensable para lograr la inserción de las mujeres en los procesos de desarrollo en condiciones de igualdad.

Aunque no se logró una integración efectiva del componente de género en la evaluación continua del proyecto, sí se insistió desde el comienzo en los siguientes principios básicos que asegurarían una posición de avanzada para las mujeres dentro del mismo: (a) incentivar la participación activa de las mujeres en sus diferentes etapas; (b) diferenciar por género los resultados del proyecto, en especial la red humana y el 'metasitio'; (c) dar prioridad a los asuntos de género en la agenda sobre los desafíos de la Región en materia de las TIC y establecer formas de participación de las mujeres para maximizar los criterios de equidad de género; y (d) evaluar de manera explícita las relaciones de género y la manera en que se abordaron en la implementación del proyecto. El alcance y relevancia de estas prioridades durante y después de la finalización del proyecto es un aspecto aún abierto a discusión

con la sana disposición de continuar el aprendizaje a partir de la experiencia transitada.

### **Cooperación Sur-Sur**

ISTICAF fue un proceso de investigación-acción que emergió del potencial creativo de MISTICA. Se llevó a cabo como una ambiciosa investigación de campo que tuvo lugar en siete países africanos: más de 200 activistas en África responsables de proyectos sobre las TIC fueron entrevistados con la intención de sentar las bases necesarias para poder construir un puente que conecte experiencias similares en ambos continentes. Con ISTICAF se dieron los primeros pasos para abrir las compuertas del intercambio Sur-Sur. Por su cuenta, Rabia Abdelkrim de Enda-Senegal<sup>32</sup> ha tenido ya la oportunidad de explicar a la CV MISTICA parte de los avances que su organización ha logrado canalizar en África, donde algunas redes populares de acceso a Internet se han apropiado de las TIC definiendo sus propias normas de uso, logrando incluso con éxito el sostenimiento económico en la ausencia de donantes externos. Han quedado así las bases establecidas para la formulación de un proyecto que a la vez pueda fomentar un equivalente de MISTICA adaptado por los africanos a sus propias realidades, así como también una sólida articulación entre África y nuestra región en la temática del impacto social de las TIC.

### **El estilo de MISTICA**

Un aporte fundamental de esta experiencia ha sido su estilo de gestión. Más que una serie de criterios válidos para articular favorablemente una comunidad virtual, se puede decir también que son principios para la vida y el trabajo en colectivo basados en la colaboración, la solidaridad, el respeto a la diversidad y la equidad de género. La ética, la responsabilidad y el compromiso han sido la plataforma donde se han integrado los siguientes criterios de conducta que han dado soporte a la red humana MISTICA:

---

32 <http://www.enda.sn/>

- Participación y transparencia activa: en el proceso de construcción colectiva de una red, tanto las instituciones como las personas interesadas en participar se integran con entusiasmo, transparencia, apertura y lucidez. Ello, como forma de garantizar que cada uno contribuya y sea retribuido en la misma medida o más.
- Animación y proactividad: para que una comunidad virtual realmente pueda desarrollarse se necesita alguien que anime, modere, sostenga y coordine. No es casual que ‘animar’ venga del latín ‘alma’; lo cual expresa que habrá que imprimirle un alma al grupo humano en todos sus niveles y para ello el equipo de trabajo debe tener una vocación para animar sostenidamente. Ello implica que se va a requerir de cada cual un poco más que capacidad de acción o de autonomía: ¡se requiere proactividad!
- Plan de acción, horizonte, plataforma común: hay que establecer una plataforma común, un horizonte de trabajo, unos principios básicos donde cada miembro del equipo reconozca donde está el polo magnético. Pertenecer al equipo implica suscribir esos principios o esa plataforma. Dejar de pertenecer, necesariamente, no significa estar en contra de ellos.
- Cultura de red: se caracteriza por los siguientes elementos: (a) por el uso fluido y rápido del correo electrónico; (b) por el respeto de la propiedad intelectual y de la confidencialidad de la información y sus fuentes; (c) por el aprecio y receptividad a las críticas y al proceso de construcción colegial o colectiva; (d) por la importancia dada a la solidaridad; y (e) por la autonomía y la autogestión expresadas como formas genuinas de entusiasmo en la participación.
- Criterios globales para la selección de personas en reuniones: se establecieron los siguientes principios básicos: (a) la correcta representación de la pluralidad y la diversidad; (b) mantener un tamaño manejable y propio a la empatía y el trabajo de colaboración; (c) dar preferencia a personas que demuestran participación activa en actividades previas a la reunión; (d) ser vigilante para guardar un equilibrio apropiado entre personas e instituciones, género, diversidad de enfoques, etc.; y (e) conservar siempre una visión clara de los compromisos entre estrategia y táctica, así como entre lo importante y lo urgente.



## **OLISTICA: El observatorio latinoamericano y caribeño del impacto social de las TIC para la acción**

“Los sueños que compartimos, las prácticas que nos unen, la realidad tan tozudamente aplastante y los latidos que nos acercan, han hecho posible que esta evaluación sea mucho más que eso, mucho más que el final de una etapa empujando y convirtiendo esta trama, donde desde nuestras limitaciones y deficiencias tenemos voluntad de desnudar el alma peleando por hacer de esta TAZ una Zona Permanentemente Autónoma, (PAZ)”.

(Contribución de Sebastián Lara durante la reunión de Santo Domingo, 3 de marzo de 2001)

MISTICA emprende el camino hacia la acción concreta en el terreno. Pasar de la habitual vigilia a jugar un papel activo en el apoyo a organizaciones de la sociedad civil que trabajan en temas sobre uso responsable de las TIC para el desarrollo social, es un paso difícil pero necesario. En la reunión de Santo Domingo (marzo 2001) se tomó un tiempo valioso para discutir sobre el proceso de transición entre ambas iniciativas<sup>33</sup>. Ante la crisis de participación de la CV MISTICA, que según la coordinación (informada a partir de los resultados de la evaluación correspondiente) estaría dando “...señales perceptibles de una crisis relacional de tipo padre-adolescente”<sup>34</sup>, surgen de la CV preguntas legítimas sobre la constitución misma del llamado colectivo e incluso cuál es el papel que éste ha jugado en el proceso de toma de decisiones<sup>35</sup>. La introspección necesaria para responder estas preguntas es también un ingrediente que hace la transición de MISTICA a OLISTICA un parto simbólico que como proceso, yace sobre la trama social que MISTICA continúa aportando, no solo gracias a las metodologías que ha puesto a prueba y las personas que han tenido acceso a ellas, sino fundamentalmente por el estilo que subyace a la red humana que la constituye, aportando así la ética, principios y valores que dirigen el compromiso común por hacer de las TIC una herramienta útil para el desarrollo humano sostenible.

33 <http://funredes.org/mistica/castellano/eventos/reunionmist/resumen.html?3>

34 <http://funredes.org/mistica/castellano/evaluaciones/reunionfinal03.html>

35 Ver al respecto los comentarios de Raisa Urribarrí (2001) en: “La CV MISTICA: entre comer y cocinar...” (<http://funredes.org/mistica/castellano/eventos/reunionmist/comer.html>)

El objetivo general del Observatorio Latinoamericano del Impacto Social de las Tecnologías de Información y Comunicación para la Acción (OLISTICA)<sup>36</sup>, es el siguiente:

A partir de una visión alternativa de las TIC demostrar como construir y sistematizar con colaboración herramientas —experimentadas en el terreno— para crear en las organizaciones de la sociedad civil la capacidad organizacional requerida para incidir sobre la aplicación responsable de las TIC en diversos ámbitos de la sociedad.

Para lograr este objetivo, OLISTICA se concibe como un proceso de investigación-acción que constituirá una red de observadores que, apoyados en las herramientas adecuadas, sean capaces de recopilar y analizar de forma sistemática y continua la información que se obtiene del terreno sobre el impacto social de las TIC. La CV MISTICA jugará un papel crítico en la creación y reformulación permanente de las herramientas de trabajo y asimismo, al proveer de una plataforma amplia de discusión de los resultados del observatorio, provocará un mayor nivel de incidencia y fortalecimiento de la capacidad organizativa de las organizaciones de la sociedad civil que se beneficien de esta iniciativa. (ver figura N° 2).

### *Componentes del proyecto*

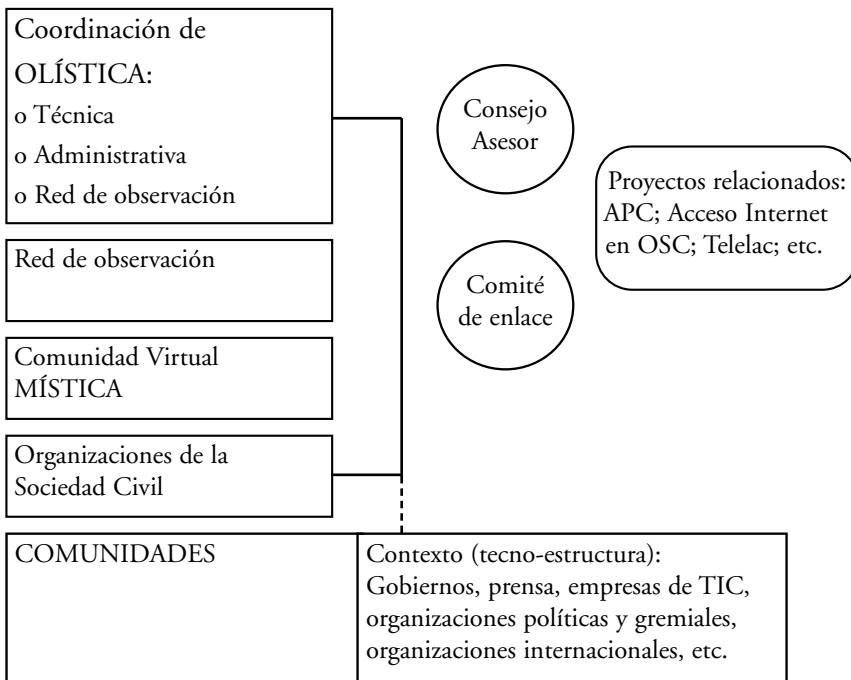
En el diagrama de la figura 2 se distinguen los componentes del universo donde el proyecto OLISTICA será operativo y que son:

- La ‘coordinación’ supervisará y gerenciará los diferentes componentes del proyecto así como gestionará el presupuesto conforme el plan establecido. Se identifican tres grupos funcionales que son: (a) coordinación administrativa, (2) coordinación técnica y (3) coordinación de la red de observación.
- El ‘consejo asesor’ estará conformado por académicos, integrantes de las ONG, activistas a nivel de base en comunidades y personas con poder de decisión en el área de políticas públicas sobre las TIC. Será un gru-

---

36 El proyecto OLISTICA, también financiado por la iniciativa PAN del CIID/IDRC (Canadá), tiene previsto su comienzo para junio del 2001 (<http://funredes.org/olistica/>).

**Figura 2:** Componentes del Proyecto OLISTICA



po de expertos nombrados por la coordinación, que pueden o no formar parte de la CV MISTICA y que brindarán asistencia durante el transcurso de la experiencia.

- El 'comité de enlace' permitirá establecer un canal permanente de comunicación que asegure una cooperación activa entre diversas iniciativas, que en la Región, puedan apoyarse mutuamente.
- La 'red de observadores' estará conformada por personas y/o organizaciones contratadas por el proyecto, y/o por organizaciones con las cuales el proyecto pueda establecer convenios. Su función será mantener la vigilia en el campo, poner a prueba y proveer de retroalimentación los instrumentos y recursos informacionales diseñados al efecto (ver isTI-Cómetros) así como aportar en la elaboración de una visión social de Internet que se desarrolla en forma de colaboración.

- La 'comunidad virtual MISTICA', conformada ya como red humana en comunicación permanente a través de la Internet, mantendrá la vigilia y estimulará en todos los demás procesos orientados a fortalecer los componentes del proyecto.
- Las 'organizaciones de la sociedad civil' representan las fuerzas dinámicas de la población y por tanto serán el grupo meta principal hacia donde el proyecto se orienta en términos de fortalecimiento institucional y capacidad de incidencia.
- El 'público' fuera de la CV MISTICA consultará de forma externa la información contenida en el servidor web público, pero no participará activamente en la comunidad virtual a menos que se suscriban en la CV. Como tal, representa una reserva potencial de participantes y cooperantes en el proyecto.
- Las 'comunidades y el contexto' externo representado en el diagrama (gobierno, prensa, empresas de TIC, etc.) no están bajo influencia directa de OLISTICA, que como se explicó, incidirán directamente en las organizaciones de la sociedad civil. La incidencia en dichos espacios públicos dependerá de las acciones que emprendan las organizaciones, grupos e individuos que se involucren e identifiquen con la visión social de Internet sostenida por este proyecto.

OLISTICA se acogerá a los mismos principios metodológicos de MISTICA, los cuales favorecen la gestión del proyecto basada en los procesos, maximizando así la participación de los miembros de la comunidad virtual. Además, al articular entre objetivos metodológicos y de contenido, OLISTICA tomará máxima ventaja de las sinergias potenciales que puedan ocurrir dentro de la red de investigación-acción.

Como parte del componente programático de OLISTICA, el presupuesto asignado permitirá a la coordinación el producir los instrumentos metodológicos (iSTICometría e iSTICómetros), constituir la red de observadores, operar el consejo asesor y la comisión de enlace así como elaborar una metodología de participación a distancia. Desafortunadamente, ni la continuación de todos los componentes programáticos del proyecto MISTICA ni el mantenimiento de su centro de recursos ('metasitio') están cubiertos por el presupuesto del proyecto OLISTICA. Un sólido componente de incidencia y formación tampoco está contemplado en el presupuesto actual de

OLISTICA pero dada la importancia estratégica que este componente juega, se están buscando activamente los fondos para poder desarrollarlo.

De ser financiado, este componente de formación permitirá convertir los productos de OLISTICA (la visión social de las TIC, las herramientas que se diseñen y las lecciones aprendidas en el proceso) en guías, manuales, y métodos para aprendizaje formal e informal utilizando medios impresos y recursos digitales (en línea y fuera de línea). Tal como se concibe, este componente de formación desarrollará un perfil de capacitadoras o capacitadores que, dentro del marco de la lógica organizacional de las OSC, integre actividades presenciales con herramientas de educación a distancia de forma tal que tome en consideración: (a) la sensibilización del sector; (b) la capacitación en el uso de herramientas de formación a distancia; (c) los estudios de la visión social de las TIC, métodos de análisis e incidencia, actores y programas del sector TIC, organización de diversos tipos de eventos para la sensibilización y educación informal, etc.; (d) la aplicación descentralizada; (e) la síntesis de las experiencias; (f) la revisión del material pedagógico y (g) el seguimiento de las actividades posteriores de los formadores.

A continuación y para efecto de clarificar mejor la ejecución del proyecto, se describirán los componentes metodológicos que serán desarrollados, así como la red de observación que hará uso y evaluación de dichas herramientas.

#### IsTICometría e isTICómetros

La isTICometría, entendida como "...el esfuerzo colectivo de los integrantes del proyecto OLISTICA para desarrollar metodologías e instrumentos que permitan una evaluación efectiva del 'valor' social de las TIC" (Menou 2001), es parte fundamental del proyecto como proceso de construcción que parte de la base. A nivel meta, la isTICometría consiste en una serie de principios, valores éticos y procedimientos relacionados con la construcción y utilización de isTICómetros que puedan poner en perspectiva, desde la visión de una red descentralizada, las necesidades sociales frente a las TIC y sus aplicaciones. La validación de estos principios y las herramientas a que den lugar, dependerá de la participación de los diversos actores en su reformulación, adecuada a las necesidades y contextos particulares de cada (grupo de) usuarias o usuarios.

El propósito de la isTICometría es analizar de qué forma y en qué medida las políticas, programas o actividades relacionadas con las TIC responden o no a los valores y necesidades de un desarrollo humano responsable. En estos términos, la isTICometría deberá incluir una lista sistemática y abierta de necesidades sociales frente a las TIC y sus aplicaciones. Estos principios, en contraposición a los instrumentos tradicionales cuya función se restringe solo a medir los impactos sociales que requieren de muchos años para manifestarse (a los que llamamos simplemente 'ticómetros'), pueden caracterizarse por lo siguiente:

- parten de una visión alternativa del discurso dominante. Sus bases ideológicas son distintas al considerar a las TIC como un instrumento social y no como un simple artificio técnico y/o comercial;
- el proceso de construcción es de colaboración y dinámico, producto a su vez de una serie concatenada de investigación-acción;
- el proceso de prueba permite la modificación total o parcial del instrumento. Por esta razón se les describe en plural ya que pueden surgir tipos diferentes de isTICómetros que resultan opciones flexibles dependiendo de cada caso en particular.

Al desarrollar estas herramientas se partirá de una primera visión social de la Internet, que será el sustrato inicial del trabajo posterior. A la luz de esta visión alternativa se analizarán a mayor profundidad algunos de estos 'ticómetros' tradicionales para que, a partir de esta información, se elaboren prototipos de isTICómetros que puedan ser luego aplicados en el campo. Los resultados obtenidos durante el proceso de observación servirán para reformular de nuevo los instrumentos en la medida en que la misma visión alternativa pueda cambiar a raíz de la experiencia.

#### Red de observación

Debido a su complejidad, la red de observadores es el componente más sensible del proyecto OLISTICA. Dicha red tendrá a su cargo las siguientes responsabilidades:

- mantener una vigilia sistemática de información, lo cual implica la observación de hechos y la colecta de datos crudos de forma organizada y permanente;
- analizar, validar en el terreno y criticar los asuntos observados haciendo uso de las herramientas de isTICometría;
- divulgar de forma amplia la visión social de Internet, los instrumentos utilizados, el proceso de reformulación y los resultados de su aplicación;
- contribuir al centro de recursos y a la isTICometría.

Aunque aún no se ha decidido finalmente sobre la organización final de la red de observación, las siguientes dimensiones serán tomadas en consideración: (a) país, (b) tema, (c) casos específicos, (d) etapa del proyecto, (e) tipo de observador, y (f) tipo de observación (trabajo, producto). La temática a considerar seguirá el esquema de ejes principales y transversales ya discutidos en la CV MISTICA y señalados con anterioridad.

Al considerar la posibilidad de organizar la red de observación por casos específicos, se considerarán los siguientes casos interesantes de estudiar a la luz de la visión social de la Internet: (a) telecentros (haciendo énfasis en sus especificidades sociales; por ejemplo, cuáles son las condiciones para que un telecentro sea útil para el desarrollo social); (b) Municipios (por ejemplo, cuáles son las condiciones para que un programa de 'ciudad inteligente' sea útil para el desarrollo social); (c) universidades virtuales; (d) Las TIC en escuelas primarias y secundarias; (e) redes de la sociedad civil; y (f) telemedicina (por ejemplo, ampliación o restricción del acceso a servicios de salud).

### **Facilitación a distancia (FAD)**

A raíz de la experiencia aprendida en MISTICA, ha quedado muy en claro para la coordinación que es necesario incorporar una agenda de animación que pueda agilizar el intercambio a través del espacio virtual. Con la Facilitación a Distancia (FAD) se pretende explorar en esta dirección, tomando en consideración diversos elementos característicos de los procesos de facilitación cara a cara pero adecuados a las particularidades de la interacción en línea asincrónica (correo electrónico). Se comenzará con una revisión de

la bibliografía, para crear así una base abierta de conocimientos y estrategias usados por otros grupos en condiciones específicas (que en un futuro próximo estará disponible en línea en el servidor web público). Al mismo tiempo, se retomará la experiencia ya vivida durante la ejecución de las aplicaciones piloto (componente acción del proyecto MISTICA) para hacer una relectura de las deficiencias y condiciones particulares que determinaron la escasa comunicación que se estableció en este grupo de trabajo. Con los aportes en colectivo, así como la discusión con especialistas en el tema de la pedagogía crítica, educación popular y aprendizaje transformativo, se formulará una serie de recomendaciones que aporten a la construcción de un espacio virtual fundamentado en la confianza mutua. Con esto, se invitará al intercambio en condiciones de equidad y balance de poder, pero antes que nada, se invitará a lo humano en la comunicación mediada por computadora.

A partir de estas recomendaciones, se diseñará una estrategia de facilitación a distancia para OLISTICA que tome en consideración las condiciones particulares de este proyecto y en particular, el diagrama de flujos de comunicación, actores involucrados, objetivos y expectativas, etc. Se implementará esta estrategia acompañada de un sistema de evaluación continuo y participativo que permitirá, durante un tiempo determinado, el poder hacer seguimiento efectivo del mecanismo de facilitación implementado, lo cual se constituirá en un valioso aporte metodológico de esta experiencia.

### **Productos esperados**

En términos de productos esperados de OLISTICA, a nivel meta se facilitará la construcción conjunta de una visión social de las TIC para América Latina y el Caribe. La colaboración, por su parte, será un producto también de la experiencia en la medida en que se logre sistematizar las lecciones aprendidas (al nivel metodológico y de procedimientos) que hayan facilitado el trabajo de colaboración entre las diferentes organizaciones que estén participando en el proyecto. El funcionamiento de la red de observación también aportará un conjunto de lecciones aprendidas que ilustre que la colaboración es posible, identificando con claridad los obstáculos y mecanismos apropiados que permitan integrar el trabajo a distancia articulado a una



comunidad virtual alrededor de una misma visión. El conjunto de herramientas descritas anteriormente (en particular la *isTICometría*, los *isTICómetros* y la *FAD*) serán otro valioso aporte de *OLISTICA* al conocimiento.

Finalmente, se desarrollarán dos tipos de evaluación y seguimiento. La primera se basará en la metodología de autoevaluación que se ha venido desarrollando en *MISTICA*, lo cual permite un seguimiento permanente por parte de toda la comunidad virtual. La segunda estrategia definirá indicadores de éxito y fracaso de forma tal que cada componente del proyecto pueda ser evaluado en forma continua durante el tiempo que dure la experiencia.

### **A manera de conclusión...**

La transparencia de carácter voluntario que hemos llamado 'transparencia activa' se constituyó en *MISTICA* en un catalizador que llamó al entusiasmo de las y los participantes activos, invitándolos a ser copartícipes de un estilo de comunicación que despierta a la utopía, aunque virtual, de un mundo mejor. Es, precisamente, en ese sentimiento de solidaridad compartida en el que depositamos nuestra confianza con la seguridad de que esa trama social será mapa y recorrido al mismo tiempo del camino que aún le toca recorrer a *OLISTICA*.

En tiempos de complejidad creciente donde la identidad colectiva se construye como un sistema de vectores en tensión, o 'movimiento de individuos' para quienes la globalidad de intereses es un factor de agregación a corto término, la investigación, o mejor dicho, la ética y política del trabajo por el conocimiento se constituyen en un proceso de metacomunicación, descrito por Melucci (1996) como una eficaz práctica de la libertad. En ese espacio de sinceridad y transparencia el actor social y el investigador se encuentran uno a uno, develando en la práctica de posicionamientos múltiples, la razón misma y los instrumentos requeridos para articular la acción colectiva. Capacidad analítica y crítica, habilidad para la comunicación y, ¿por qué no?, acceso a las TIC, se constituyen en armas poderosas para resistir y oponerse al conocimiento manipulado(r).

Esta profunda reflexión subyace en la experiencia cotidiana que alimenta la esperanza de la acción colectiva en una comunidad virtual como *MIS-*

TICA. ¿Quién investiga?, ¿cuál o quién es el objeto de la transformación social? Parte de las respuestas a estas interrogantes yacen en el conocimiento y puesta en práctica de nuevos paradigmas epistemológicos. Donna Haraway, por ejemplo, nos habla de la subjetividad que toma cuerpo en experiencias múltiples, donde la considerada ‘verdad’ científica absoluta da paso al respeto por el conocimiento localizado que en tensión permanente con las redes normalizadoras de conocimiento y poder, permite la emergencia de alianzas horizontales, soporte a su vez de la acción colectiva (1988).

En MISTICA se ha construido un discurso abierto, múltiple y creativo. Sin embargo, la simple copresencia y el sentimiento de colectividad que de ella emerge en la virtualidad de MISTICA no es condición suficiente para involucrar más voces en este proceso de democrático entendimiento. Raisa Urribarrí (2001), miembro muy activo de la CV, escribe:

“Nosotros concebimos la participación como un derecho humano, pero también como un deber. Es una responsabilidad y un compromiso que nos mueve a involucrarnos con vitalidad en los proyectos que sentimos propios. ¿Es este un proyecto propio? Sentir ‘algo’ como propio es algo muy diferente a adherirnos a ‘algo’ diseñado por ‘otros’... En nuestra opinión, lograr un clima propicio a la participación pasa por favorecer un proceso educativo que facilite la incorporación de las personas al proyecto que se impulsa. Para ello la información es vital<sup>39</sup>.

Este comentario llama a la reflexión. La ausencia de voz de una gran proporción de suscritos a MISTICA (participantes pasivos) podría ser el indicador de un espacio donde no se ha construido con cuidado un ambiente de profunda confianza, suficiente para acoger el discurso reflexivo entre todos los miembros, condición que Mezirow (2000) prescribe como elemento fundamental del aprendizaje transformativo. Por su cuenta, Belenky y Stanton (2000) advierten que al obviar la asimetría en las relaciones de intercambio (que aunque por lo general no se manifiestan de forma abierta en grupos de aprendizaje, en su caso de estudio mujeres estudiantes adultas) se induce a la exclusión de aquellos y aquellas que experimentan el proceso de aprendizaje por medios diferentes al lenguaje y pensamiento articulado li-

---

39 <http://funredes.org/mistica/castellano/eventos/reunionmist/comer.html>.

nealmente. Las mismas autoras sugieren que el retorno a un espacio construido sobre la confianza mutua donde los argumentos de cada quien sean calificados por sus fortalezas en vez de por sus debilidades, es propicio para procesos de aprendizaje de naturaleza más inclusiva. Contrario a creer que un ambiente de intercambio de esta naturaleza no sería adecuado para la fructífera labor intelectual, las autoras describen que el alto grado de creatividad resultante del 'aprendizaje conectado' fortalece enormemente la construcción intelectual (planteada además en términos del escucha paciente en vez de la acostumbrada actitud competitiva). Esta reflexión, aunque originada a partir de situaciones de intercambio cara a cara, bien sirve de semilla para la introspección en el caso que nos ocupa de las comunidades virtuales. Como tal será tomada seriamente en consideración al momento de formular la estrategia de facilitación a distancia del proyecto OLISTICA.

Otra lectura, que a título de cierre puede hacerse del trabajo colectivo en la virtualidad proviene de la jocosa expresión que tantos comentarios causó durante la reunión final en Santo Domingo: "...*there's not free lunch!*" (¡No hay almuerzo gratis!). ¿Quién aporta voluntariamente su tiempo y energías en la creación del espacio colectivo? ¿Quién simplemente usufructúa de ello sin aportar nada a cambio? Al tratar de buscar respuestas a estas preguntas podemos remitirnos a la concepción de capital social y cómo, en espacios virtuales, se establecen relaciones de intercambio que puedan eventualmente ser mutuamente satisfactorias.

La definición de capital social más comúnmente aceptada se refiere a la habilidad de asegurar recursos escasos de acuerdo a la membresía a redes o a estructuras sociales particulares (Portes y Landolt 2000). En ambientes virtuales las transacciones que tienen lugar son intercambios de información a través de una red constituida. Distribuida y almacenada, la información se constituye en bien común y, según Kollock (1999), el 'consumo' de esta información por parte de un usuario o usuaria no disminuye la capacidad de otro usuario para acceder a la misma. Sin embargo, resta considerar seriamente el tamaño de la red, la proporción relativa de quienes simplemente no colaboran y la frecuencia con que ocurren estos eventos. Si en una CV mediana como MISTICA la tendencia a la apatía se incrementa, el interés de los participantes activos en contribuir a la discusión puede disminuir de forma proporcional. Resulta claro que muchas más preguntas quedan aún en el aire. ¿Cuáles son las motivaciones que inciden en la actividad dentro

de una lista?, ¿cómo se construyen las normas de reciprocidad en ambientes virtuales de interacción casual en ausencia de marcadores físicos? ...y aun más, ¿cuáles son los límites de la cooperación en línea y cuáles las condiciones para que el colectivo se concentre en construir capital social en vez de simplemente derrochar el esfuerzo de unos pocos, ‘parasitando’ así sobre el intercambio y mermando su efectividad?

Estas y otras más son preguntas aún sin respuestas. Soñamos despiertos con la utopía, pero ¿existen límites a nuestros deseos? El paisaje virtual desconocido que MISTICA y OLISTICA transitan sobre el relieve de la región latinoamericana y caribeña hacen la travesía aun más interesante. Robert Putnam (2000) nos llama a la reflexión cuando señala que aunque las telecomunicaciones y el increíble desarrollo de las conexiones en redes son sustrato para la utopía comunitaria, todavía son muchos los cabos sueltos que no necesariamente acompañan la realización de este sueño (como por ejemplo, el divisorio tecnológico y el entretenimiento pasivo que atentan contra la constitución del entramado social). Al señalar que la falta de información no verbal puede hacer disminuir el ambiente de confianza en los espacios de socialización virtual, este autor sugiere que las comunidades mediadas por computadora tenderán más a complementar pero no a reemplazar la muy humana interacción cara a cara.

La reflexión de Sebastián Lara, otro miembro activo de la CV MISTICA, bien nos acompaña en el cierre de esta contribución: ¿cómo podremos gobernar de la conectividad a la afectividad?<sup>40</sup>.

---

38 [http://funredes.org/mistica/cas/eve/reunionmist/doc\\_trab/naufrago.html](http://funredes.org/mistica/cas/eve/reunionmist/doc_trab/naufrago.html).

## Referencias bibliográficas

- Belenky, M. F. y A. V. Stanton  
2000 Inequality, Development, and Connected Knowing. En: Jack Mezirow (Ed.), *Learning as Transformation; Critical Perspectives on a Theory in Progress*. San Francisco: Jossey-Bass.
- Burkhalter, B.  
1999 Reading Race Online; Discovering Racial Identity in Usenet Discussions. En: Marc A. Smith y Peter Kollock (Eds.), *Communities in Cyberspace*. London: Routledge.
- Camacho, K.  
2000 *Investigación del impacto de Internet en las Organizaciones de la Sociedad Civil de Centroamérica; Marco de Referencia de la Investigación*. [En línea] [http://www.idrc.ca/pan/fr04434\\_s.htm](http://www.idrc.ca/pan/fr04434_s.htm) [2001, 29 de abril]
- Castells, M.  
1996 *The Information Age: Economy, Society and Culture. Vol. I, The Rise of the Network Society*. Malden, Massachusetts: Blackwell Publishers Inc.
- 
- 1997 *The Information Age: Economy, Society and Culture. Vol. II, The Power of Identity*. Malden, Massachusetts: Blackwell Publishers Inc.
- Comunidad Virtual MISTICA (por Nora Galeano y Luis Germán Rodríguez)  
1999 *Documento de síntesis de lo tratado por la Comunidad Virtual*. [En línea] [http://funredes.org/mistica/castellano/ciberoteca/tematica/esp\\_doc\\_ino.html](http://funredes.org/mistica/castellano/ciberoteca/tematica/esp_doc_ino.html) [2001, 30 de abril]
- Donath, J.  
1999 Identity and Deception in the Virtual Community. En: Marc A. Smith y Peter Kollock (Eds.), *Communities in Cyberspace*. London: Routledge.
- Gómez, R.  
1998 The Nostalgia of Virtual Community: A Study of Computer-Mediated Communications in Colombian Non-governmental Organizations. *Information Technology & People*, 11(3) pp.: 217-234.

- Gómez, R. y J. Martínez  
 2001 *Internet... ¿para qué? Pensando en las Tecnologías de Información y Comunicación para el Desarrollo en América Latina y el Caribe*. [En línea] <http://www.acceso.or.cr/PPPP/> [2001, 29 de abril]
- Haraway, D.  
 1998 Situated Knowledges: the Science Question in Feminism and the Privilege of Partial Perspective. En: *Feminist Studies*, 14(3) pp.:575-599.
- Kollock, P.  
 1999 The Economies of Online Cooperation; Gifts and Public Goods in Cyberspace. En: Marc A. Smith y Peter Kollock (Eds.), *Communities in Cyberspace*. London: Routledge.
- Lara, S.  
 2001 *Contribución de Sebastián Lara para la sesión S3-2*. [En línea] [http://funredes.org/mistica/cas/eve/reunionmist/doc\\_trab/naufrago.html](http://funredes.org/mistica/cas/eve/reunionmist/doc_trab/naufrago.html) [2001, 29 de abril]
- Melucci, A.  
 1996 *Challenging Codes: Collective Action in the Information Age*. Cambridge: Press Syndicate of the University of Cambridge.
- Melucci, A.  
 1998 Third World of Planetary Conflicts? En: Sonia E. Alvarez, Evelina Dagnino y Arturo Escobar (Eds.), *Cultures of Politics, Politics of Cultures: Revisioning Latin American Social Movements*. Boulder: Westview Press.
- Menou, M.  
 2001 *IsTICometría*. [En línea] [http://funredes.org/mistica/castellano/eventos/reunionmist/doc\\_trab/Isticometria.ppt](http://funredes.org/mistica/castellano/eventos/reunionmist/doc_trab/Isticometria.ppt) [2001, 01 de mayo]
- Mezirow, J.  
 2000 Learning to Think Like an Adult; Core Concepts of Transformation Theory. En: Jack Mezirow (Ed.), *Learning as Transformation; Critical Perspectives on a Theory in Progress*. San Francisco: Jossey-Bass.

- O'Brien, J.  
1999 Writing in the Body; Gender (Re)production in Online Interaction. En: Marc A. Smith y Peter Kollock (Eds.), *Communities in Cyberspace*. London: Routledge.
- Pimienta, D.  
1993a La comunicación mediante computadora: una esperanza para los científicos y académicos de América. En: *Una nueva manera de comunicar el conocimiento*. Caracas: UNESCO/CRESALC, pp.: 73-100.
- 
- 1993b *Research Networks in Developing Countries: Not Exactly the Same Story! Proceedings of Internet Society Conference (INET93)*: FBA1-11; San Francisco.
- 
- 2001 The Mistica Project: Social and Collaborative Work with the Internet. En: *The International Information and Library Review*, Academic Press.
- Putnam, R.  
2000 Against the Tide? Small Groups, Social Movement, and the Net. En: *Bowling Alone: the Collapse and Revival of American Community*. Toronto: Simon & Schuster.
- Reid, E.  
1999 Hierarchy and Power; Social Control in Cyberspace. En: Marc A. Smith y Peter Kollock (Eds.), *Communities in Cyberspace*. London: Routledge.
- Ribeiro, G.  
1998 Cybercultural Politics: Political Activism at a Distance in a Transnational World. En: Sonia E. Álvarez, Evelina Dagnino y Arturo Escobar (Eds.), *Cultures of Politics, Politics of Cultures: Revisioning Latin American Social Movements*. Boulder: Westview Press.
- Silvio, J.  
2001 *Las Comunidades Virtuales como conductoras del aprendizaje permanente*. [En línea][http://funredes.org/mistica/castellano/ciberoteca/participantes/docupart/esp\\_doc\\_31.html](http://funredes.org/mistica/castellano/ciberoteca/participantes/docupart/esp_doc_31.html) [2001, 29 de abril]

- Urribarrí, R.  
 2001 *La CV MISTICA: entre comer y cocinar...* [En línea] [http://funredes.org/mistica/cas/eve/reunionmist/doc\\_trab/naufrago.html](http://funredes.org/mistica/cas/eve/reunionmist/doc_trab/naufrago.html) [2001, 01 de mayo]
- Wellman, B. y M. Gulia  
 1999 Virtual Communities as Communities. En: Marc A. Smith y Peter Kollock (Eds.), *Communities in Cyberspace*. London: Routledge, pp.: 167-194.
- Yúdice, G.  
 1998 The Globalization of Culture and the New Civil Society. En: E. Álvarez, Evelina Dagnino y Arturo Escobar (Eds.), *Cultures of Politics, Politics of Cultures: Revisioning Latin American Social Movements*. Boulder: Westview Press.

### Fuentes electrónicas

- <http://www.acceso.org/>, Fundación ACCESO.  
<http://www.acceso.or.cr/PPPP/>, Internet... ¿para qué? Pensando en las Tecnologías de Información y Comunicación para el Desarrollo en América Latina y el Caribe, Fundación ACCESO y el CIID/IDRC.  
<http://www.apc.org/>, “The Association for Progressive Communications”, APC.  
<http://www.colnodo.apc.org/>, COLNODO.  
<http://www.enda.sn/>, Enda—Senegal.  
<http://funredes.org/>, Fundación Redes y Desarrollo (FUNREDES).  
<http://funredes.org/funredes/emec.htm>, proyecto original EMEC.  
<http://funredes.org/internet/stats/es/statistics.html>, estadísticas de acceso al servidor de FUNREDES.  
<http://funredes.org/mistica/>, Metodología e Impacto Social de las Tecnologías de la Información y de la Comunicación en América, MISTICA.  
[http://funredes.org/mistica/castellano/aplicaciones\\_pilotos/](http://funredes.org/mistica/castellano/aplicaciones_pilotos/), aplicaciones piloto de MISTICA.  
[http://funredes.org/mistica/castellano/aplicaciones\\_pilotos/seguimiento.html](http://funredes.org/mistica/castellano/aplicaciones_pilotos/seguimiento.html), página de seguimiento de las aplicaciones piloto, MISTICA.



- <http://funredes.org/mistica/castellano/ciberoteca/>, documentos de reflexión sobre el impacto de las TIC en la Región, MISTICA.
- <http://funredes.org/mistica/castellano/ciberoteca/metodologia/>, acceso a documentos de apoyo metodológico de MISTICA, incluyendo EMEC y PAD.
- [http://funredes.org/mistica/castellano/ciberoteca/participantes/docupart/esp\\_doc\\_31.html](http://funredes.org/mistica/castellano/ciberoteca/participantes/docupart/esp_doc_31.html), Las comunidades virtuales como conductoras del aprendizaje permanente, Silvio, José.
- [http://funredes.org/mistica/castellano/ciberoteca/tematica/esp\\_doc\\_ino.html](http://funredes.org/mistica/castellano/ciberoteca/tematica/esp_doc_ino.html), Documento de síntesis de lo tratado por la Comunidad Virtual. COMUNIDAD VIRTUAL MISTICA (preparado por Nora Galeano y Luis Germán Rodríguez).
- [http://funredes.org/mistica/castellano/ciberoteca/tematica/esp\\_doc\\_sam2\\_1.html](http://funredes.org/mistica/castellano/ciberoteca/tematica/esp_doc_sam2_1.html), documento "Doc-Sam": Carta a Emilio o el Relato Onírico de la Reunión de Samaná, Rodríguez, Luis Germán.
- <http://funredes.org/mistica/castellano/creditos.html>, créditos de las personas involucradas en el proyecto MISTICA (FUNREDES).
- <http://funredes.org/mistica/castellano/emec/documentacion/>, la metodología EMEC para la comunidad virtual MISTICA.
- <http://funredes.org/mistica/castellano/emec/participantes/>, directorio de las y los miembros de la comunidad virtual MISTICA (FUNREDES).
- <http://funredes.org/mistica/castellano/emec/produccion/>, las producciones de la comunidad virtual de MISTICA.
- <http://funredes.org/mistica/castellano/evaluaciones/>, evaluaciones del proyecto MISTICA.
- <http://funredes.org/mistica/castellano/evaluaciones/eval02.html>, evaluación de la PAD (MISTICA).
- <http://funredes.org/mistica/castellano/evaluaciones/evalemec.html>, evaluación de EMEC (MISTICA).
- <http://funredes.org/mistica/castellano/evaluaciones/reunionfinal03.html>, evaluación de la reunión final, análisis desde el punto de vista de la Coordinación (MISTICA).
- <http://funredes.org/mistica/castellano/eventos/reunionmist/>, MISTICA, reunión de Santo Domingo (marzo 2001).
- <http://funredes.org/mistica/castellano/eventos/reunionmist/comer.html>, La CV MISTICA: entre comer y cocinar..., Raisa Urribarrí (2001).

- <http://funredes.org/mistica/castellano/eventos/reunionmist/resumen.html?3>, MISTICA, Resumen de las actividades del Jueves 1 de marzo 2001, reunión de Santo Domingo (marzo 2001).
- [http://funredes.org/mistica/castellano/eventos/reunionmist/doc\\_trab/Isticometria.ppt](http://funredes.org/mistica/castellano/eventos/reunionmist/doc_trab/Isticometria.ppt), IsTICometría (Michel Menou, OLISTICA).
- [http://funredes.org/mistica/cas/eve/reunionmist/doc\\_trab/naufrago.html](http://funredes.org/mistica/cas/eve/reunionmist/doc_trab/naufrago.html), Contribución de Sebastián Lara para la sesión S3-2.
- <http://funredes.org/mistica/castellano/eventos/samana/>, MISTICA, reunión de Samaná (abril 1999).
- <http://funredes.org/mistica/metasitio/>, 'metasitio' del proyecto MISTICA.
- <http://funredes.org/olistica/>, Observatorio Latinoamericano y Caribeño del Impacto Social de las TIC en Acción (OLISTICA).
- <http://www.idrc.ca/pan/>, Iniciativa PAN del Centro Internacional de Investigaciones para el Desarrollo (CIID/IDRC).
- [http://www.idrc.ca/pan/fr04434\\_s.htm](http://www.idrc.ca/pan/fr04434_s.htm), Investigación del Impacto de Internet en las Organizaciones de la Sociedad Civil de Centroamérica; Marco de Referencia de la Investigación, Fundación ACCESO.
- <http://indymedia.org/>, Centros de Medios Independientes ("Independent Media Centres").
- <http://www.sdnnic.org.ni/>, Red de Desarrollo Sostenible de Nicaragua.
- <http://sentenext1.epfl.ch/fph/>, Fondation Charles Léopold Mayer pour le Progrés de l'Humanité (FPH).