

Páramo

Órgano de Difusión del
Grupo de Trabajo en Páramos del Ecuador (GTP)

26

Forestación

(segunda entrega)

Septiembre de 2008

El Grupo de Trabajo en Páramos del Ecuador (GTP) es una plataforma de intercambio de información y discusión sobre el conocimiento, la conservación, el manejo y las políticas relacionadas con este ecosistema en el Ecuador y el mundo. El GTP nació en 1998 y su objetivo ha sido integrar a la mayor cantidad posible de organizaciones y personas interesadas en el páramo. EcoCiencia coordina sus actividades y mantiene contacto regular con todas las instituciones participantes, a la vez que fomenta la integración de nuevos miembros. La membresía es informal y el GTP no es una persona jurídica. Pueden ser miembros instituciones y organizaciones que tengan algún tipo de relación, directa o indirecta, con el páramo ecuatoriano. Actualmente el GTP cuenta con alrededor de 120 instituciones de muy diversa índole y se reúne regularmente cada tres meses. Esta publicación es el resultado de una de esas reuniones.

Las opiniones vertidas y datos presentados en estos textos son responsabilidad exclusiva de los/as autores/as respectivos/as.

Edición: *Patricio Mena Vásconez/EcoCiencia* y *Nadya Ochoa/EcoCiencia*

Diseño y diagramación: *Patricio Mena Vásconez/EcoCiencia* y *Editorial Abya Yala*

Logística: *Nadya Ochoa P. /EcoCiencia*

Transcripción de la reunión: *Nadya Ochoa P. /EcoCiencia*

Portada: *Pinos en los páramos del Chimborazo* © 2008 Patricio Mena Vásconez

ISBN 978-9978-22-764-0

ISSN 9978-22-477-7

Los números de la Serie Páramo se distribuyen gratuitamente a los miembros y pueden adquirirse en Abya Yala, sus distribuidores y las oficinas de EcoCiencia.

GTP



Coordinado por **EcoCiencia**
Francisco Salazar E14-34 y Coruña
Quito, ECUADOR
Telefax: 593-2-2522999
gtpcuador@ecociencia.org
www.paramosecuador.org.ec
www.ecociencia.org

Ediciones Abya Yala
Av. 12 de Octubre # 1430 y Wilson
Casilla 12-12-719
Telf. 593-2-2506247/2506251
editorial@abyayala.org
Quito, ECUADOR

TABLA DE CONTENIDOS

Presentación	
<i>Jorge Campaña</i>	1
Plantaciones Forestales y Producción de Servicios Ambientales	
<i>Kathleen Farley</i>	3
Determinación de Retención de Agua en los Suelos de los Páramos: Estudio de Caso en la Subcuenca del Río San Pedro, Cantón Mejía, Pichincha, Ecuador	
<i>Juan Carúa et al.</i>	27
La Experiencia de la Comuna Zuleta, Provincia de Imbabura	
<i>José Alvear</i>	47
Un Par de Conclusiones	
<i>Patricio Mena Vásconez</i>	65
Lista de Asistentes.....	69

LA EXPERIENCIA DE LA COMUNA ZULETA, PROVINCIA DE IMBABURA

José Alvear
Presidente de la Comuna Zuleta

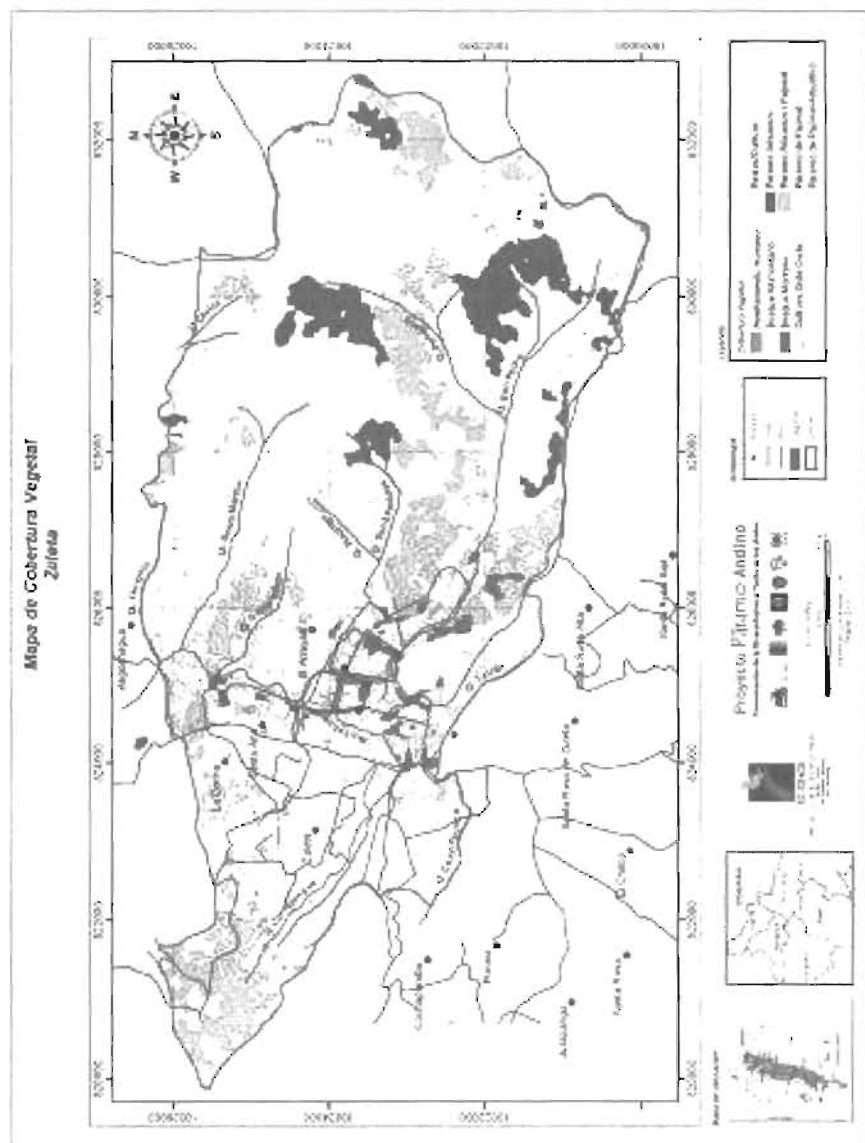
La Comuna Zuleta se encuentra en el Ecuador, en la provincia de Imbabura, cantón Ibarra, parroquia Angochagua; su ubicación geográfica es en el Sur-Oriente de la parroquia.

Después de la conquista española, los terrenos del área geográfica que hoy ocupa la comuna Zuleta fueron entregados a los misioneros jesuitas, que fueron expulsados en el año 1767 por el rey Carlos III. Los terrenos fueron confiscados y vendidos al canónigo Gabriel Zuleta.

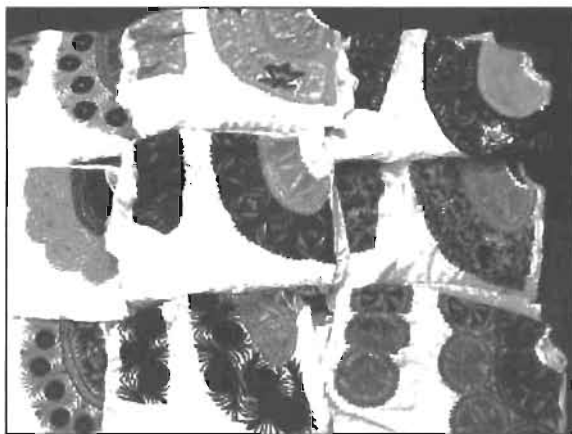
En 1898, la familia de los ex presidentes ecuatorianos Leonidas Plaza y Galo Plaza Lasso compró los terrenos. Tiempo después fueron introducidos los primeros pobladores mestizos e indígenas en calidad de *yanapas* (trabajadores) de la hacienda de Leonidas Plaza.

El territorio de la Hacienda Zuleta comprende un Bosque y Vegetación Protectora "Zuleta y Anexas Cía. Ltda. y Comunidad de Zuleta", establecida como Área protegida por la comunidad, y la hacienda, mediante resolución ministerial 022 del 1º de julio de 1995. Su área geográfica tiene una altura de 2.800 a 4.000 msnm y una extensión de 4.770 hectáreas, distribuidas así: 2.378 ha de páramo y 1892 ha de la Compañía Zuleta y Anexos (véase el mapa en la página que sigue).

Zuleta tiene una población de 1.037 habitantes, 329 familias, en su mayoría indígena. Los pobladores antiguamente trabajaban en las labranzas de la hacienda. En la actualidad, su principal actividad productiva es la agricultura de papas, cereales y maíz.



Zuleta es muy reconocido por su capacidad en la elaboración de bordados a mano, actividad que la realizan las mujeres; también existen pequeñas industrias de lácteos y artesanías.



EcoCiencia se ha aliado a la comuna Zuleta para apoyar en el desarrollo integral de sus pobladores. Aprovechando todo su potencial geográfico, su recurso natural y su talento humano, técnicos/as y pobladores han realizado sinergias importantes que han permitido generar varias acciones tendientes al cumplimiento de los objetivos de la comuna.

A través de un diagnóstico se ha identificado en la comuna de Zuleta la presencia de algunos problemas que, de una u otra forma, afectan al ecosistema de páramos que rodea la comunidad, relacionados con hábitos de recolección y reciclaje de basura, manejo de aguas residuales, malos caminos de acceso, prácticas agrícolas, avance de la frontera agrícola en las áreas de influencia del páramo, introducción de ganado en los páramos, poca comercialización de productos artesanales y una falta de alternativas productivas, los que la comunidad se ha comprometido eliminar y concebirlos como objetivos para un cambio positivo.

Zuleta se encuentra parcialmente ubicada en el ecosistema páramo, lo que le confiere importantes características geográficas. Hay páramo de pajonal con parches de bosque alto andino, relieve fuertemente ondulado, suelo de origen volcánico reciente, vegetación arbustiva de protección y vertientes que se canalizan para llevar el agua que es utilizada por 17 comunidades y parte de la ciudad de Ibarra.

La comuna Zuleta se ha comprometido por conservar y preservar dicho ecosistema, para lo que se han desarrollado iniciativas de conservación, las mismas que se han logrado gracias a la concienciación y a la información proporcionada por parte de ONG como EcoCiencia, que ha desarrollado un importante rol al facilitar, socializar y dar a conocer sobre la importancia del ecosistema y el agua.

Dentro de esta dinámica, la presidencia de la Comuna se ha constituido un pilar al involucrarse en el tema. Se ha visto que las Asambleas son un espacio idóneo para informar y dar a conocer el cómo no se debe quemar, qué pasa con el ganado, qué pasa con la frontera agrícola, qué tiempo se requiere para implementar la papa vegetal sin destruir a la vez el ecosistema, etc.

Se han desarrollado asimismo iniciativas de conservación como la declaración de área protegida, que incluye la legalización de la tenencia de la tierra y un plan de manejo; hay un reglamento interno de la comuna para la protección de los páramos y se han contratado guardabosque con el apoyo del Municipio de Ibarra.

Adicionalmente, se han diseñado proyectos de recuperación como los programas de reforestación con Yagual (*Polylepis racemosa*) en varias etapas: 1) 2001- 2003 Profafor Face: 100 has.; 2) 2004 Transelectric: 7,5 has.; 3) 2006 Cooperación Técnica Belga: 7.6 has y 2007 Cooperación Técnica Belga: 20.000 plantas nativas (kishuar, aliso, acacia y yagual) para barreras cortavientos en terrenos de áreas cultivables.

Para complementar este desarrollo, dentro de la gestión en la Comuna Zuleta, con EcoCiencia, a partir de agosto de 2007, se desarrolla además el Proyecto Manejo y Aprovechamiento de Alpacas en los Páramos de Zuleta, que pretende mejorar las condiciones de los páramos y la calidad de vida de esta comuna a través de la introducción y manejo de un hato de alpacas en ese ecosistema. El proyecto es administrado e implementado por la Comuna Zuleta, con la asistencia técnica de la Fundación EcoCiencia y el financiamiento del gobierno de la Comisión Europea.



Las alpacas, por medio de la comercialización de su fibra y sus productos elaborados, generarán ingresos extras para la gente de la comunidad y proveerán además de alimento proteico de calidad. A la par, se mejorarán las condiciones de los páramos, con lo que se mantendrán y mejorarán los servicios ambientales propios de este ecosistema en términos hidrológicos y paisajísticos/turísticos.

Todos estos esfuerzos han sido desarrollados gracias al entusiasmo y compromiso de los miembros de la Comuna por mejorar su calidad de vida, la conciencia de los miembros de la Comuna sobre la importancia de conservar los páramos, la buena relación con el Municipio de Ibarra y la Hacienda Zuleta y, el apoyo de ONG como EcoCiencia.

DISCUSIÓN

Marcelo Paredes:

De la experiencia y de haber estado por la comunidad, pude notar que es una comunidad que tiene precisamente algunos beneficios físicos, el hecho de que esté la mayoría de la población un tanto alejada al páramo puede ayudar a la conservación de la zona, sin embargo de lo que usted comentaba al final, al decir que es bueno tener un grado de conciencia en la población para poder conservar el páramo, reducir los emergentes perjudiciales, ¿qué mecanismos usted utilizó como dirigente para hacer que la gente empiece a tomar conciencia sobre la importancia del páramo?

José Alvear:

La mejor conciencia es el apoyo técnico profesional que diferentes ONG como es EcoCiencia ha brindado, a la misma que me incluí para yo socializar a la gente a través de cada asamblea. Informando de cómo no debemos quemar, qué pasa con el ganado, qué pasa con la frontera agrícola, qué tiempo necesitamos para implementar la papa vegetal sin destruir a la vez. Es decir, concienciando a la gente y socializando, todas las reuniones tanto en la escuela, colegios y asambleas hasta que cedieron.

Rossana Manosalvas:

¿Cómo usted se imagina la comunidad de Zuleta a 10, 20 años?, nosotros hemos visto que hay muchos niños y muchos adultos mayores y que los jóvenes no están, ¿qué cree que debemos hacer, por dónde deberíamos ir para que este tema de la conservación, de alternativas no sea un tema exclusivo de pocos?

José Alvear:

Pues al ritmo que está caminando en la actualidad con esa organización, necesitamos yo pienso 10 años para cambiar la parte del desarrollo social de la Comuna evitando la migración de los jóvenes hacia las ciudades, 10 a 15 años necesito para cambiar totalmente la Comuna pero si es que hay una voluntad política de esa gran acción de proyecto de riego en la cual nuestra gran intención es la de mandar por sifón unos 10 kilómetros de tubería de unos 70 litros por segundo y hacia el otro extremo de la loma y desde allí utilizar el agua por gravedad, hacer que todos esos terrenos, esas pequeñas fincas esas 500 hectáreas sean más productivas en donde va a generar empleo a la misma gente de allí.

Esa sería la única alternativa para el desarrollo de la comuna, por tanto a 10 o 15 años si es que se sigue el ritmo que está en la actualidad, caso contrario la Comuna sigue en las mismas condiciones: migra la gente, todos nos resistimos a morir allá con lo poco o nada que produce, entonces solo eso sería una alternativa del cambio social económico de la comuna.

Lola Sánchez:

¿Cuáles han sido los mecanismos de acercamiento y apoyo del municipio que ustedes han tenido y si el municipio les está apoyando únicamente con el pago a los guarda parques o tienen otro apoyo más por parte del municipio?

José Alvear:

En realidad, ha habido el pago de los guarda bosques, el vehículo para poder transportar al guarda bosque desde los páramos hasta la comuna todos los días en una motocicleta, el equipo de comunicación que son las radio motorolas para contra incendios, eso ha sido el apoyo del municipio que no fue mucho pero a nosotros nos sirve, son herramientas indispensables de trabajo.

Marco Gaicha:

Don José, realmente me ha impresionado su presentación los páramos que constan por lo general los pajonales empiezan a los 3200, 3400 metros y usted nos dice que empiezan a los 2800.

Yo siempre he manifestado cuando he trabajado en páramos que bueno los problemas van hacia los páramos, los páramos tienen problemas y muchos de esos son generados por la gente, la gente tiene su lógica de producción y su lógica de sobre vivencia, la gente no sube a los páramos porque como decía alguien "*les da la gana*", ellos han subido porque han tenido necesidades que tenían que satisfacer.

Le he escuchado Don José de que ya han satisfecho las necesidades en la parte baja, porque si tuvieran necesidades fuertes, necesidades de tierra, necesidades para cultivar, para sobrevivir yo pienso que aquí en el páramo la gente subiría.

Mi inquietud es aparte de la sensibilización y capacitación que han hecho con ustedes, del apoyo que les han brindado ¿Cuáles son las cosas claves que han permitido que se de todo esto? Porque el apoyo no ha sido solamente en Zuleta el apoyo de las instituciones es en todas las instancias, en todos los pueblos donde existen los páramos y en todos los lugares donde las necesidades existen ¿Cuál ha sido la esencia para que sus compañeros, sus compañeras ya no suban mas al páramo?

José Alvear:

En esto lo más indispensable, he visto resultados, la voluntad de los dirigentes, ex dirigentes que conformamos el cabildo más los doce jefes de sectores de la comuna, hay más participación y se han visto más resultados donde hay más participación.

Puede ser que yo tenga la idea como yo soy el dirigente pero si no hay un proceso participativo de difusión, pues no va a haber estos resultados, entonces hay que difundir, si usted conoce, se ha experimentado ha saca-

do doctorados y están en el escritorio, ¡no!, ¡difundamos y compartamos ese potencial que usted conoce!, pienso que eso ha dado resultado, la persistencia de todos los días, la demostración, eso pienso que está dando resultados a la Comuna Zuleta, ojala que los que vengan detrás de nosotros, nuestros dirigentes ojala continúen con la misma ideología de esta directiva la comuna Zuleta.

Carlos González:

Usted mencionó una explotación de camélidos pero no mencionó en su exposición, me gustaría que mencione que importancia tienen para usted esta explotación y qué otras alternativas de uso piensan darle al páramo sin que este sea afectado.

José Alvear:

Con respecto al proyecto alternativo de camélidos (alpacas) le había dicho que suprime al ganado vacuno como un proyecto alternativo, no es que digo eliminan el ganado y no vamos a ver otra alternativa, este es nuestro propósito sostener el ganado con los camélidos; pienso de que esos páramos va a sostener una capacidad de carga de alrededor de 500 alpacas que va a ser a favor de la comuna, antes el ganado era de 10 familias y esas 500 alpacas va a dar beneficio a casi su totalidad de la Comuna de alguna manera, en este caso de la producción y reproducción. La reproducción se puede hacer como crías de 90 alpacas bien manejada y la producción sería la fibra de calidad en la cual daremos trabajo a las mujeres artesanas. Ese es nuestro propósito, nuestra visión de ese gran proyecto de manejo de camélidos del páramo de Zuleta.

Luis Fernando Jara:

Nosotros hace tres años y usted bien sabe diseñamos un mecanismo para pago por servicios ambientales de la empresa de agua de Ibarra y ese estudio se concretó, ¿Quisiera saber si ha intentado o ha hecho algún acercamiento con la empresa o con el Municipio para lograr implementar ese mecanismo que sería muy útil para ustedes en la conservación y en la retribución de la conservación de ese páramo?

José Alvear:

Lastimosamente esas voluntades políticas son mezquinas, egoístas. Con influencia de la Comuna y PROFAFOR se pidió la consultaría de la retribución de servicios ambientales en el área en la que sí el Municipio con Don Mauricio Larrea, PROFAFOR y la EMAPA hicieron un convenio con el fin de realizar esa consultoría, la misma, actualmente la tienen en el archivo y no ha dado ningún resultado prácticamente hicieron la consultaría de todo

el cantón de Ibarra no solamente de la Comuna de Zuleta. Esa es nuestra burocracia que existe en los departamentos locales de gobierno, entonces cuando uno se va a pedir en este caso queríamos trabajar con el Proyecto Páramo Andino – PPA y necesitábamos una pequeña información y no ha dado resultado, ahora estamos buscando otras estrategias con el fin de obtener información doblar esfuerzos de investigación, estamos haciendo con el PPA algunas alternativas como colocar una estación meteorológica en las diferentes cuencas de la Comuna para nosotros poder evaluar los caudales de precipitación, ese es nuestro objetivo pero a la fecha Ing. Jara eso está en archivo prácticamente.

Maribel Montenegro:

Acerca del ofrecimiento del agua que provienen de las cuatro micro cuencas que tiene Zuleta de los cuales 200 litros para consumo y 800 litros para riego, ¿ustedes ya tienen la concesión para el futuro del sistema del riego o van a optimizar los 800?

José Alvear:

Esas concesiones están dadas las 200 de consumo humano a las concesiones en cambio los 800 litros por segundo aproximadamente 400 a 500 hectáreas están concesionadas para regadío de eso sobran 200 litros por segundos, esa es la que tenemos oportunidad de hacer nuestra base a través de tubería, ese caudal está a favor de la Comuna, la concesión está dada hacia la Comuna.

Édgar Pomina:

Dos inquietudes: La distancia de siembra tiene mucho que ver con cualquiera de las especies que se planten, la distancia de siembra para que vaya desapareciendo un bosque o altere la vegetación, la otra usted nos hablaba sobre los camélidos ¿a parte del beneficio que recibe de la fibra, qué beneficios más tienen?, porque nosotros también la Fundación Grupo Juvenil tiene camélidos en este caso las alpacas, al momento de comprar pues el costo de los productores era mayor que comprábamos a \$800 cada y ahora que queremos vender pues, apenas nos llegan a pagar los \$100.

José Alvear:

Nosotros tenemos la visión de hacer un buen manejo no podríamos decir de producción o de rentabilidad hacia la Comuna ni podríamos anticiparnos a qué cantidad de rentabilidad hay, empezamos el 20 de marzo de este año y más lo hacemos como un intento de protección de ganado a los camélidos en Zuleta.

Carlos Rivas:

Sobretudo felicitarle por la manera como está llevando a cabo este proyecto especialmente en esta comunidad de Zuleta, quiero hacer más o menos una comparación de lo que pasa en la provincia de Carchi en la comuna la Esperanza hay una parte importante Don José que usted mencionó en Zuleta, el trabajo comunitario que están haciendo yo creo que es la parte fundamental para emprender cualquier proyecto que se vaya a realizar en cualquier comunidad o pueblo de nuestro país si no hay esa unión de los pueblos indígenas sino hay esa unión de la comunidad, lastimosamente por lo mejor que sea el proyecto jamás se va a emprender.

Le digo esto porque en la Comuna la Esperanza, en el sector occidental de la provincia de Carchi en Tufiño y parte del páramo en la parte de Colombia hay poquísimos porcentaje de apoyo especialmente de la gente, siempre ha habido problemas entre ellos no han querido que entren instituciones, ONG, a trabajar en estos proyectos; de alguna u otra forma hay instituciones como es el Gobierno Provincial de Carchi, algunas ONG como Fundación Altrópico que están de alguna manera tratando de concienciar a la gente sobre los recursos naturales que tiene esta comunidad y que pueden sustentar las condiciones de vida no solamente de allí sino de toda la población.

Reitero mis felicitaciones a esta comunidad que si está trabajando y ojala esto sirva como un apoyo, una conciencia hacia otras comunidades como es el caso de la Esperanza que está trabajando, en estos últimos años se está tomando conciencia de que la gente es primordial para trabajar en cualquier proyecto que se requiera pero si no hay la voluntad de una comunidad de una población lastimosamente por más que queramos implementar proyectos, no se puede.

Mencionaba Don José de la plantación de algunos árboles, plantas que incluso les tocaba pagar a alguna gente para que trabaje y haga conciencia, lastimosamente es así, si no ven dinero de por medio no hacen nada pero hay muy poca gente que en cambio si tiene esa conciencia de trabajar.

Esteban Termeus:

Don José, yo he tenido la oportunidad estos dos últimos meses de recorrer la zona de Zuleta y justamente por uno de los objetivos del proyecto, una de las cosas que más me impresionó es al momento que uno entra al sitio de Zuleta, al lado izquierdo se encuentra los predios de la hacienda Zuleta

y vemos que el agua viene de las partes altas de los predios que se encuentran dentro de la Hacienda.

¿Cómo considera usted que la presencia de la hacienda al contribuido por decirlo así al mantenimiento del recurso hídrico de la zona, tomando en cuenta que al lado opuesto donde hay zonas intervenidas se ve la ineficiencia y carencia del recurso hídrico en esas zonas? ¿Cuánto ha influenciado la presencia de la hacienda en la zona para el mantenimiento del recurso Hídrico?

José Alvear:

Sabiendo que ellos son los que más beneficio tienen porque tienen las partes planas para utilizar en la parte agrícola, ganadera - "Yo soy muy sincero"- por eso hemos discrepado con el señor Plaza, Galo Plaza, con el señor Ministro de Agricultura. El que hace algo por sostener esos recursos es Fernando Polanco él cuando el sector de él se está quemando él coge a la gente y dice - ¡vamos a apagar!"- , Don Galo prácticamente no ha apoyado a nada, yo soy muy sincero en eso, quien trabaja hay que decir y quien no trabaja por más dinero que tenga no hay solución.

Oscar Falconí:

Trabajo para el PPA en la comuna la Esperanza en Tufiño, yo sí creo que si debemos trabajar en el desarrollo sostenible de la Comunidad porque el hecho de que ahora cuiden el páramo y de pronto de aquí a 5 o 10 años eso no nos garantiza, la presión sobre la tierra es lógico la población aumenta día a día y todo el mundo quiere un pedazo de tierra, el asunto es que nosotros de alguna manera en Tufiño estamos yendo a la lógica de lo que ellos han trabajado, hace 10 años atrás compramos unas 150 hectáreas en la parte de la zona baja y de esa manera es que durante estos años se ha venido controlando el acceso a la zona fronteriza pero ya vemos que empieza a haber presión, se ha aumentado la población de 1000 personas, de 200 familias ahora hay más de 800 y la presión aumenta.

Ahora, ¿Qué hacer ante eso? nosotros hemos empezado a realizar bancos comunales que están funcionando desde el año anterior en donde la gente ha empezado a ahorrar, los pocos fondos porque no es mucho dinero para tanta población, mas de 1000 personas que ingresan como apoyo para las fincas y ellos lo van a recuperar como mecanismos para recapitalizar y crear un fondo para la compra de tierras para que no se de esa presión.

Esa es nuestra visión de que a dos o tres años tengamos un capital de \$60 - \$80.000 que sería una oportunidad para que la gente vuelva a comprar

tierras, porque en la conciencia es eso de que no hay que subir la frontera y la cuestión tiene que ser sostenible, entonces yo sí creo que nos toca trabajar en mecanismos sostenibles y a la marcha con la gente, porque no es que las cosas están bien o que la gente está convencida de que hay que proteger los recursos, hay que seguir trabajando en ese sentido. Considero que si toca trabajar en medidas alternativas con la gente para que eso a mediano o largo plazo no se vuelva a dar.

José Alvear:

La presión es muy fuerte igual en Zuleta por eso que los páramos de Zuleta ya se repartieron para hacer labores agrícolas, para sostener como páramos tuvimos que declarar como Área Protegida a fin de que así esté restringido a toda intención por necesidades ¿verdad?, pero a esas necesidades mi objetivo como dirigente es pasar el agua a otro lado para darles la oportunidad:

Tengo 10 hectáreas y aquí produzco 10 quintales de papa, en cambio acá puedo tener 1 hectárea en la que por experiencia produzco 1000, entonces no hay el inconveniente de decir esta hectárea es mía y yo produzco papa eso es mala oportunidad dar a la gente. Contarle a la gente que quiere tener terrenos 20, 30 hectáreas pero no produce sino solamente la maltratan, le tratan mal a la tierra, entonces a la gente con esas pequeñas tierras queremos hacer procesos de recuperación pero con la herramienta que nos da el agua de un lado al otro lado, ese es el objetivo ojala dé resultado.

La única alternativa que nosotros como dirigentes pensamos la presión es terrible, también fue terrible en Zuleta pero ahora está muy consciente la gente, ¡imagínese si va a la frontera agrícola! y de ¿dónde traemos el agua de los ríos orientales que es más complicado para nosotros? entonces, si tenemos el agua más cerca podemos hacer mejor uso para aprovechar esas pequeñas tierras hacer que produzca el suelo más en poca cantidad de suelo, ese es el objetivo de nosotros.

Jorge Pérez:

Una inquietud: retomando la idea inicial de tratar de explicarnos si los páramos también son adecuados para plantaciones forestales. Usted dice que se propusieron conservar y que ya le surge una preocupación de que la vegetación nativa empieza a recuperarse en el páramo si se deja que siga creciendo la vegetación nativa incluso dice la controlamos, la idea es que el páramo es un ecosistema sumamente frágil que han sido agredidos por muchísimos años y sobretodo en la colonia y en la época republicana.

¿La comunidad tiene conciencia de defender el páramo todos y ustedes sienten que el crecimiento demográfico no siempre hay las oportunidades económicas como para que la gente de la parte baja viva mejor y hay fricción uso de recursos, surgen estas iniciativas por ejemplo de la posibilidad de venta de servicios ambientales de la cobertura de carbono a través de la reforestación o puede llegar una empresa y decir lleguemos a un buen trato y hacemos una plantación con la especie más conocida para la plantación en el páramo es el pino? ¿La conciencia en su comunidad o su mensaje en las comunidades campesinas, comunidades indígenas respecto a esta posibilidad de uso de las plantaciones, cuál sería su recomendación?

José Alvear:

Una recomendación general simplemente es usted conoce las partes altas, los páramos son los que más generan humedales y es la única esperanza de eso vivir. Nosotros como recomendación ¡hagamos algo por los páramos!, no porque me falta tierra y voy a destruir, lo que va a pasar es que vamos a morir los de arriba y los de abajo y no hemos hecho nada, entonces sostengamos los páramos que son la riqueza primordial que el agua dulce proviene tal vez como dicen técnicamente del 1% a nivel del mundo entonces cuidemos las partes altas por lo menos eso para poder vivir los de arriba y los de abajo. Eso diría sin ambiciones de apoderarnos de 500 hectáreas para sembrar papas, yo prefiero conservar el páramo para nuestros futuros hijos.

Jorge Pérez:

La experiencia de la comuna Zuleta nos hace ver que tiene un dirigente muy comprometido y que es eso muchas veces lo que vale pero es difícil mantener eso en el tiempo y mucho más cuando hay un crecimiento poblacional tanto en las ciudades como en el mismo campo los dos solicitan por más recursos hídricos y qué importante es buscar nuevos modelos que permitan el desarrollo de la gente que vive en las partes bajas sin desmerecer el desarrollo de la gente que vive en las partes altas y viceversa que el desarrollo de la gente que vive en las partes altas no afecte el desarrollo de la gente que vive en los valles y me parece que hacia allá deben irse nuestros esfuerzos y conservación también que se sigan con este tipo de estudios que realmente rompen mitos y a la vez nos solidifican a hacerlo.

Una de las cosas que se mencionó, la gente de PROFAFOR el pago por los servicios ambientales que es una opción que crece mucho a nivel mundial pero carece muchas veces de sustento real, que nosotros diga-

mos lo que estamos haciendo si causa efectos reales, si causa beneficios, hay otras opciones por ejemplo nosotros hemos trabajado como es el turismo en ciertas zonas pero me parece que es importante que una vez teniendo la parte de diagnóstico que es justamente lo que hemos conversado también se piensan en soluciones viables de ganar – ganar y que permitan el desarrollo económico de quien vive y trabaja en los páramos porque si no tienen esa posibilidad y hay una posibilidad de otras actividades como plantaciones, forestales, lo va a tomar.

Hay que tener cuidado de no satanizar algunas cosas hay ratos que después de esto las plantaciones queremos decir olvidémonos de que se plante pino o eucalipto y no podemos perder de vista que ese tipo de plantaciones también nos ha generado otra serie de beneficios que suplen necesidades de la sociedad y entonces más que manejemos posturas radicales lo que termina por decir entonces no, es más bien una conversación entre los distintos actores sociales que permita hacer en los lugares correctos la parte de conservación, permita hacer en los lugares correctos la parte de la forestación y coger los dos beneficios que realmente la sociedad lo necesita y sería tapar el sol con un dedo el no hacer ni lo uno ni lo otro.

Juan Kasent:

Soy Shuar y tuve la invitación de EcoCiencia. Hay vertientes que nacen de la serranía y van a la Amazonía ¿yo no sé si los técnicos de alguna u otra manera harían estudios de estas micro cuencas que van al Amazonas ya que eso afecta?

En cuanto a las concesiones quieren concesionar ríos grandes como 27 ríos, en mi provincia Morona Santiago eso va a afectar, en vista de ello la afectación de las hidroeléctricas son familias o personas que se benefician de ese don de la naturaleza, realmente el Estado no garantiza el bienestar de esos recursos naturales ni la población que habita en ella.

Tenemos serios conflictos en cuanto a minería, petrolera e hidroeléctrica esas son situaciones que de alguna u otra manera íbamos a entrar en diálogo de manera civilizada como seres humanos, cada uno con razones que deben exponer para la conveniencia. Otra afectación es que suben los servicios, en vista de que la población siempre va en aumento y hay mucha carencia del recurso agua, pido de manera muy cedida si el grupo (GTP) puede de alguna manera enviar (aunque veo difícil), nosotros hemos insistido con indígenas al grupo de la nueva Asamblea que de alguna o otra manera escriban la nueva Constitución para todos los ecuatorianos pero desgraciadamente, hablo culturalmente, somos tan diversos

entre las culturas y en costumbre y eso no se respeta, otros nos quieren poner otra lengua a pesar de que somos diversos y por eso quiere decir que venga una carta para cada uno de las sociedades culturales, dentro de la diversidad debemos aprender a vivir uno con calidad humana y junto a la naturaleza pero desgraciadamente se violan los fines de todos los seres humanos.

Sí puedo decir aquí todos somos propietarios y todos necesitamos ese servicio es lamentable decir eso, en el mundo científico tecnológico el ser humano ha dado pasos gigantescos en esta área pero desgraciadamente hemos perdido la calidad.

Entonces ¿los servicios ambientales dentro de la Amazonía? ... nos piden que no cortemos árboles que eso deteriora, si en los páramos se cobija el agua, agua limpia por ejemplo, ¡conservemos! porque el asunto es que las generaciones lo van a necesitar, nosotros ya seremos historia. Yo llamo a esa conciencia global para que todos respetemos y nos reprobemos como seres humanos.

Jorge Campaña:

Quería acotar sobre el proyecto de Zuleta y la alternativa de producción con Alpacas, esta actividad que está financiada a través del gobierno de la Comisión Europea busca lograr justamente alternativas que puedan reducir la presión.

La ponencia de Juan demostraba los cambios bastante fuertes en las condiciones biofísicas de los suelos del páramo en zona con pastoreo y uno de los aspectos básicos que ha sido la intervención del PPA en la comuna Zuleta es ver cuáles son las condiciones de capacidad de carga, no solamente cuánto de volumen de masa existe y eso dividido para el número de individuos o animales que podrían sostener, sino básicamente saber cuál es la capacidad de resistencia para lograr mantener las condiciones más adecuadas de esos ecosistemas en función de lograr que la producción y el mantenimiento de los animales sea lo más adecuado y sostenible en el tiempo.

Además hay un componente muy importante que José lo señalaba, esto está marcado dentro de un proceso mucho más global, no solamente es tener más animales y remplazar el ganado vacuno con los camélidos, es lograr que la producción de la fibra que es de mejor calidad con mayor

valor económico que la de fibra de la llama; por consiguiente la alpaca tiene un valor económico mucho más alto.

Aprovechando esta capacidad estos talentos humanos que existen en la comuna de Zuleta decía Don José es muy nombrado los bordados de Zuleta y cuando vamos a Zuleta pensamos que hay grandes almacenes donde se venden estas artesanías y, realmente son pequeños negocios. También vemos que hay una trascendencia, el presidente de la República está utilizando camisas bordadas de Zuleta y creemos que ese tipo de oportunidades implica que la producción de esta fibra permitirá otra producción que accederá a mejorar las condiciones de vida y brindar esas oportunidades de ingresos económicos como decía Don José permitir que los jóvenes y los niños no abandonen la zona y que esto pueda mantener las condiciones de la comunidad.

Pero más allá de tener una alternativa económica y productiva, el sentido de lo que planteaba José es la identidad del páramo como un espacio de vida donde el páramo no solamente sea vista como un área no usada, sino como un área donde se puede tener servicios. Cuando hay una valoración como es el servicio hídrico podremos ver justamente la dimensión de agua para beneficios tanto de la zona alta como de la zona baja y desde esa perspectiva los beneficios que podamos tener todos los ciudadanos a nivel no solamente de la zona sierra sino, como nos decía nuestro compañero, de la zona de la Amazonía.

Todo esto depende de una buena regulación hídrica, si es que pensamos en uno de los valores más importantes que tienen los páramos a más de su biodiversidad y otros elementos como la condición de mantenimiento de materia orgánica, podamos también pensar que si es que esos páramos cumplen un importante rol, tenemos que hacer acciones adecuadas para que este rol, esa función pueda mantenerse en el tiempo y en el espacio.

De lo presentado en algunos casos no es la intención de mostrar evidencias de lo inadecuado o lo adecuado de la forestación en las zonas de páramo, lo que queremos es justamente que se genere esa reflexión de las actividades que se han hecho, los éxitos, los fracasos y justamente darle un valor más adecuado como el ecosistema páramo.

Hace algún tiempo conversábamos con Patricio Mena pensando en los GTP que se tuvo anteriormente sobre forestación, analizando las diferentes experiencias que se mencionaban veíamos que algunos se orientaban a fomentar la forestación sin una lógica ni fundamentos ni análisis biofisi-

cos que creemos que son fundamentales desde la perspectiva de lograr mantener las funciones ecológicas.

Este planteamiento incluso con la presencia de José Alvear de una experiencia concreta de acción a implementar la forestación en zonas de páramos, lo que trata es que se puedan ver las diferentes perspectivas y percepciones, las diferentes lógicas que están a tras de una acción como la forestación. Ha sido muy interesante y la información es un elemento que va a permitir tomar decisiones y que en este caso del GTP esta información que se ha suministrado también generará interés para ir avanzando.

Vemos que es necesario seguir recogiendo y avanzar con la información pero también crear un compromiso social, el compromiso que cada uno de nosotros tenemos en relación a mantener el ecosistema en el que vivimos esto nos obliga también a ver formas de ¿cómo ver un aspecto organizativo pero también ver cómo lograr mejores alternativas para una mejor calidad de vida?