

FLACSO - Biblioteca

**II CONGRESO ECUATORIANO
DE ANTROPOLOGÍA
Y ARQUEOLOGÍA**

**Balance de la última década:
Aportes, Retos y nuevos temas**

Tomo I

II CONGRESO ECUATORIANO DE ANTROPOLOGÍA Y ARQUEOLOGÍA

**Balance de la última década:
Aportes, Retos y nuevos temas**

Tomo I



2007

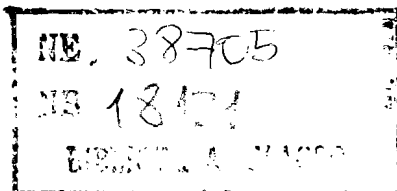
II CONGRESO ECUATORIANO DE ANTROPOLOGÍA Y ARQUEOLOGÍA

Balance de la última década: Aportes, Retos y nuevos temas

1era. Edición: Ediciones ABYA-YALA
12 de Octubre 14-30 y Wilson
Casilla: 17-12-719
Teléfono: 2 506247/ 2 506251
Fax: (593-2) 2 506255
E-mail: editorial@abyayala.org
Sitio Web: www.abyayala.org
Quito-Ecuador

301
C266
V. 1

Banco Mundial Ecuador
Av. 12 de Octubre y Cordero
Edificio World Trade Center
Torre B, Piso 13
Quito-Ecuador
Teléfono: (593-2) 2943600 ex 476
Fax: (593-2) 2943601
Sitio Web: www.bancomundial.org.ec

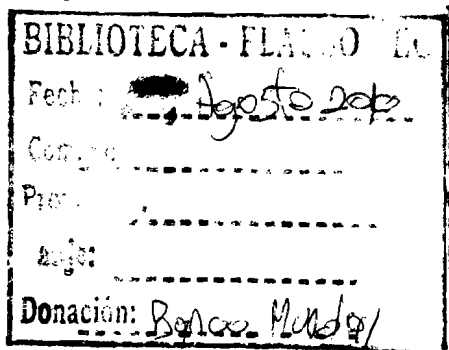


Diagramación: Editorial Abya-Yala
Quito-Ecuador

Impresión Ediciones Abya-Yala
Quito-Ecuador

ISBN: 978-9978-22-700-8

Impreso en Quito-Ecuador, octubre 2007



303231

300 García S., Fernando
GAR II Congreso Ecuatoriano de antropología y Arqueología. Tomo 1.
Balance de la última década: aportes, retos y nuevos temas.
1º. Ed. - Quito: Abya Yala, 2007
630 p. ; 21x15.5 cm.
ISBN 978-9978-22-700-8

I. Título - I. Ecuador-Ciencias Sociales

Índice

Introducción	9
Comunicado Final	13
Mesa Redonda 1	
Desarrollo del Pensamiento Antropológico Ecuatoriano	
De militantes, religiosos, tecnócratas y otros investigadores: La antropología ecuatoriana y el estudio de lo indígena desde la década de los setenta <i>Carmen Martínez</i>	15
Las antropologías latinoamericanas como segundas: situaciones y retos <i>Esteban Krotz</i>	41
Antropología ecuatoriana: entre la afirmación identitaria y el desarrollismo. Un balance de los últimos diez años (1996-2006) <i>José Almeida</i>	61
Mesa Redonda 2	
Antropología y Género	
Los estudios de género en la región andina <i>Norma Fuller</i>	91
Aportes de la antropología a los estudios de género: Notas para una reflexión <i>Mercedes Prieto</i>	107
‘Los reclamos de género’: hacia un entendimiento y una valoración distinta de la antropología de género en el Ecuador <i>Kathleen Fine-Dare</i>	121
Mesa Redonda 3	
Arqueología ecuatoriana: balance de la última década	
Una década arqueológica, hacia un Ecuador sin memoria <i>Francisco Valdez</i>	141
Diez Años de Soledad, o la Arqueología en los Tiempos del Cólera <i>Ronald Lippi</i>	151

Una serie de catastróficas desdichas. La curiosa historia de la cronología arqueológica del Ecuador <i>Karen Olsen Bruhns</i>	175
--	-----

Mesa Redonda 4
Antropología y Ecología

Naturaleza y cultura. Un debate pendiente <i>Alexandra Martínez</i>	195
--	-----

Mesa Redonda 5
Antropología, Identidad y Política

Antropología, identidad e política. Uma perspectiva do Brasil <i>Stephen Baines</i>	217
--	-----

Simposio: Antropología de la salud y la enfermedad

¿Nueva identidad/nuevo cuerpo? <i>Margarita Camacho</i>	235
--	-----

Simposio de Arqueología

La Arqueología de los mitmaqkuna y las fronteras multi-étnicas: implicaciones teóricas y prácticas <i>Tamara L. Bray</i>	273
---	-----

Vajillas para la elite hispana: las mayólicas del Guayaquil temprano (1547-1690) <i>José Chancay Vázquez</i>	283
---	-----

Comida para los muertos, cocina de los vivos: ofrendas funerarias de comida en el valle de Jequetepeque, Perú <i>Robyn Cutright</i>	321
--	-----

Primera aproximación a las culturas precolombinas de la alta cuenca del río Pastaza <i>Geoffroy de Saulieu y Carlos Duche Hidalgo</i>	337
--	-----

Nota descriptiva sobre un material formativo de las cercanías del volcán Tungurahua <i>Geoffroy de Saulieu y Jean Luc Lepennec</i>	371
---	-----

Manifiesto moralista por una Arqueología reaccionaria <i>Cristóbal Gnecco</i>	385
--	-----

Arqueología ecuatoriana: una nueva vía de comunicación <i>Gaetan Juillard</i>	399
--	-----

ARQUEOLOGÍA

Ernesto Salazar y Alexander J. Noriega
Coordinadores

Vajillas para la élite hispana: Las mayólicas del Guayaquil temprano (1547-1690)

José Chancay Vásquez*
jchancay_66@yahoo.com

Introducción

El planteamiento principal de esta investigación fue determinar el origen de la cerámica vidriada al estaño o mayólica que fue un componente importante de los hallazgos de los proyectos “Determinación del Componente Arqueológico del Centro Histórico de Guayaquil” y “Mitigación de Impacto por excavación en área en el sector Teatro Juan Pueblo y Trinchera en el sector Hospital Lorenzo Ponce, de los recursos arqueológicos no renovables en el diseño definitivo del proyecto vial túneles de los Cerros El Carmen y Santa Ana” conocidos como Proyectos Túneles 1 y Túneles 2, ejecutados por Instituto Nacional de Patrimonio Cultural a través de la Subdirección Regional del Litoral, INPC-SRL entre 1999 y 2001, en esta ciudad.

Elegimos las mayólicas por cuanto su origen aún no quedaba muy claro, postulándose que podría provenir de industrias locales (Suárez, 2000). Planteamos esta alternativa, pero al revisar y confrontar nuestros ejemplares con los producidos en la antigua ciudad de Panamá conocida como Panamá Vieja, comprobamos que un alto porcentaje eran similares a aquellos, por lo que no quedaba duda que el consumo era provisto desde el istmo, pudiendo ser consecuencia de la gran capacidad adquisitiva que pronto alcanzaron las élites hispanas locales, debido a la gran acumulación de bienes producidas por la fuerte exac-

* Licenciado. Instituto Nacional de Patrimonio Cultural, Subdirección Regional Litoral

ción tributaria, a la explotación descontrolada de los recursos naturales que ejercieron durante el temprano periodo colonial, al aprovechamiento de formas indígenas de producción, etc., que hicieron que en pocos años, según registran las crónicas, esta ciudad sea “opulenta y abastecida de todo lo necesario” (Alsedo, 1741).

La definición de los tipos de mayólicas encontradas en Guayaquil, nos abre un campo mas amplio de investigaciones, relacionadas con las actividades comerciales del siglo XVI, sobre las consecuencias de la tala indiscriminada de maderas, de las relaciones existentes entre los diversos grupos humanos aquí asentados, etc. ya que se podrían adjetivar como bienes de prestigio y de identificación hispana, consumidos por la clase dominante, como se ha postulado para otras latitudes (Fournier, 1998; Lister y Lister, 1978; Jamieson, 2003, 2004).

Se obtuvo un total de 3.000 fragmentos de mayólicas, ningún objeto completo, explicable debido a la grandes perturbaciones contextuales producidas por la edificación continua de estructuras a lo largo de 452 años, desde el emplazamiento inicial de la ciudad, así como por la acción de los grandes incendios que ha sufrido esta área (alrededor de una docena) durante la primera instalación, siendo sucesivos a lo largo del periodo colonial hasta desembocar en el magno flagelo del 5 y 6 de octubre de 1896, que arrasó casi por completo la ciudad, evidenciado esto, a través de los distintos depósitos estratigráficos levantados.

La mayor muestra representativa provino del sitio del teatro Juan Pueblo, excavado en dos temporadas, en 1999 con la apertura de la unidad A1, que permitió establecer la secuencia deposicional del sitio y, excavado en área en el 2000, en tres secciones, alfa, beta y omega. Además se obtuvo ejemplares de los cateos Q-VIII del Parque del Bombero y de los cateos excavados en el interior del hospital Lorenzo Ponce. De la primera fase analizamos el 71.99 %, ya que el porcentaje restante fue entregado al Museo Municipal y de la segunda, se analizó el 57.22 %, que corresponde a los estratos inferiores: 3, 4 y 5 de las secciones excavadas. Se analizaron estas muestras por cuanto tienen relación directa con el periodo estudiado. Así mismo se escogieron principalmente 16, de un total de 42 unidades intervenidas, por encontrarse poco perturbadas por obras de infraestructura efectuadas en los siglos XIX y XX; localizadas hacia el Oeste de la sección alfa, así como también una unidad de la sección beta y cuatro de la sección omega, con fines comparativos, los que nos totalizan 21 unidades analizadas.

El estudio de los tipos encontrados nos permitió demostrar que corresponden básicamente a los producidos en Panamá Vieja entre mediados del siglo XVI hasta 1571, a más de la presencia de otros tipos hispanos que aparecen de forma muy esporádica. Los tipos citados en orden cronológico, desde el más temprano al más tardío, son: Panamá Liso, Panamá policromo A, Panamá Policromo B, Panamá Azul; tipos europeos como Columbia Liso, Sevilla Azul sobre Blanco e Ichtuknee Azul sobre Blanco.

La clasificación de los fragmentos también permitió definir algunas formas de artefactos, algunas que también se encuentran en contextos prehispánicos, como son, plato, cuenco, escudilla, olla; mientras otras fueron introducidas con la conquista, tales como, taza, albarello, azulejo, bacín, botella con asa, jarra, sopera, objetos con tapa.

En cuanto a los diseños, estos se presentan en tres categorías; simples, en forma de bandas, lineales, líneas onduladas, manchas, líneas curvas, etc.; compuestos, aquellos conformados por líneas rectas y puntos, línea ondulada y bandas, bandas y puntos, cuadrículados, salpicados (líneas curvas y puntos); complejos, de los que tenemos, florales, lóbulos, palmettes (líneas circulares, bandas y manchas), línea ondulada y manchas, líneas curvas y manchas zonales y líneas curvas y lóbulos.

¿Qué son las mayólicas?

Constituyen aquellos utensilios cerámicos que fueron utilizados en la vida cotidiana de los conquistadores citados en las crónicas como “loza fina” y que Goggin denominó majolica [sinónimo maiólica, mayólica] a aquellos “objetos cerámicos de pasta suave, esmaltados al estaño de origen mediterráneo y sus derivados (México y otros tipos coloniales españoles)”. Goggin define la mayólica como una “...cerámica, porosa, de pasta suave con una superficie dura cubierta de material vítreo. Este esmaltado o barnizado, como algunas veces es erróneamente denominado, es opaco. Es la calidad de esta opacidad, producida por adición de óxido de estaño a un vidriado plúmbeo, lo que distingue a la mayólica de otras cerámicas que tienen una superficie barnizada más o menos clara” (1968).

Muestras analizadas

El total de fragmentos de mayólicas recuperados en las dos temporadas de campo fueron 3000 según las tabulaciones generadas en los informes de ambos proyectos. Para la realización el presente estudio, analicé 1836 fragmentos, que constituyen el 61.2 % del total recobrado. En primer lugar, de la muestra total de Túneles I que sumaron 807 fragmentos, examiné solamente 581, que corresponden al 71.99 %, que se detalla en la siguiente tabla:

Tabla 1

Unidad	Fragmentos recobrados	%
Juan Pueblo	505	62.58
Parque del Bombero	250	30.98
Lorenzo Ponce	52	6.44
Total	807	100

Y con respecto a los fragmentos recobrados en el Proyecto Túneles II, fueron 2193 tiestos, de los que elegimos 1255 es decir el 57.22 %.

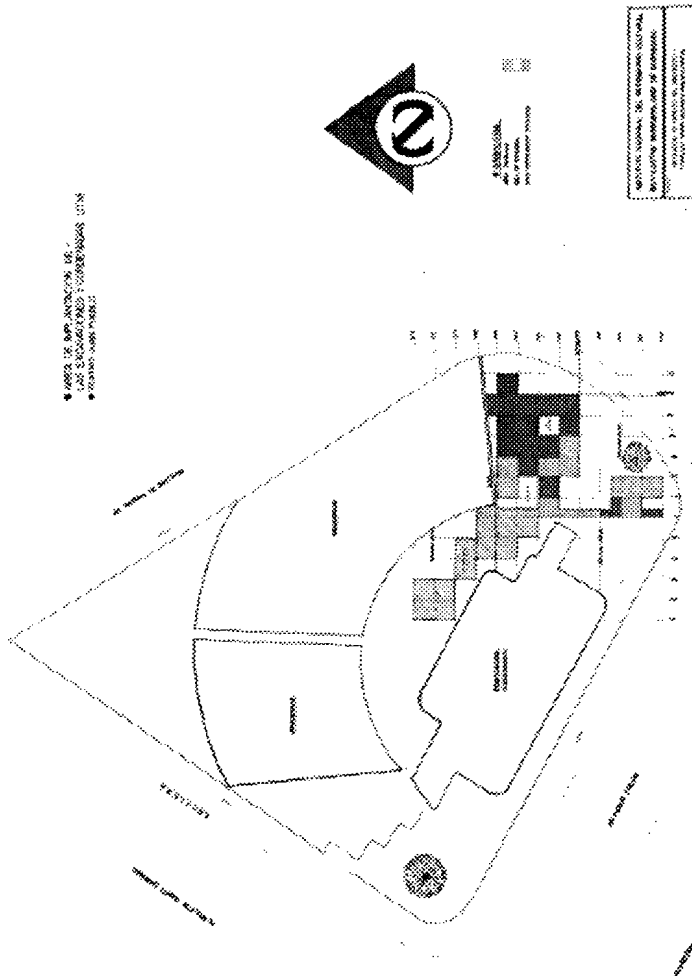
Tabla 2

Unidad	Fragmentos recobrados	%
Alfa	1504	68.58
Beta	304	13.86
Omega	344	15.69
Lorenzo Ponce	41	1.87
Total	2193	100

Se eligió esta muestra, a partir de la selección previa de las unidades de las secciones alfa, beta y omega que no presentaban mayores indicios de perturbación a causa de la obra pública del siglo XIX, como colocación de ductos de mampostería, tuberías y la posterior construcción del teatro y sus graderíos.

Un segundo criterio consistió en utilizar tiestos procedentes de los niveles inferiores del sitio Juan Pueblo, es decir los depósitos D3, D4 y D5, relacionados con el periodo colonial. Seleccionamos aquellas

cuadrículas que no sufrieron alteración significativa, esto es, las cuadrículas AIII, AIV, AV, AVI, AVII, AIX, AX, AXI, AXV, AXVII, AXX, AXXI, AXXIII situadas de la mitad Este de la unidad Alfa, mientras que incluimos algunos elementos de tres unidades AVIII, AXIII y AXV, con fines comparativos. (Véase Mapa 1).



De la sección Omega se analizaron evidencias obtenidas de las cuadrículas X2, X3, X5, Z3 y Z5. De la sección Beta solamente de la cuadrícula AXIX.

Resultados

Los tipos de mayólicas encontrados en Guayaquil son los que se describen a continuación. La descripción de cada tipo ha sido tomada de la página Web del Museo de Historia Natural de Florida, sección Arqueología Histórica, que mantiene una muestra comparativa digital para consulta de los interesados en el siguiente enlace:

http://www.flmnh.ufl.edu/histarch/gallery_types/

Panamá Policromo A

Definido a partir de estudios de “*Long 1967, Goggin 1968:163-165; Deagan 1987:91 y Rovira 2001*” quienes los clasificaron base a los siguientes atributos:

“Pasta dura rojiza y con antiplásticos consistente mayormente en arena. El fondo esmaltado blanco tiende a tener un blanco azulado o un blanco verdoso. Los diseños están pintados en combinaciones de azul claro, verde claro, café manganeso o púrpura. La pintura puede aparecer espumosa o borrosa y los bordes de los diseños pueden a menudo aparecer también como desangrados o empañados.

Los motivos que se incluyen consisten de elementos florales estilizados, apresurados, pintados alrededor del borde en una banda y en el centro de las vasijas. Otros motivos incluyen curvas, remolinos, líneas gruesas y salpicadas que de hecho pueden ser porciones de diseños florales.

La producción se dio entre los años 1600 y 1650 y su origen está en Panamá Vieja.

Las formas básicas para este tipo son: bacines, cuencos, floreros y platos hondos.

Se cree que aquellos elementos del tipo Panamá policromo A con los filos borrosos podrían ser más tempranos que aquellos de diseños ondulados en los bordes.”

(http://www.flmnh.ufl.edu/histarch/gallery_types/type_index_display.asp?type_name=PANAMA%20POLYCHROME-TYPE%20A)

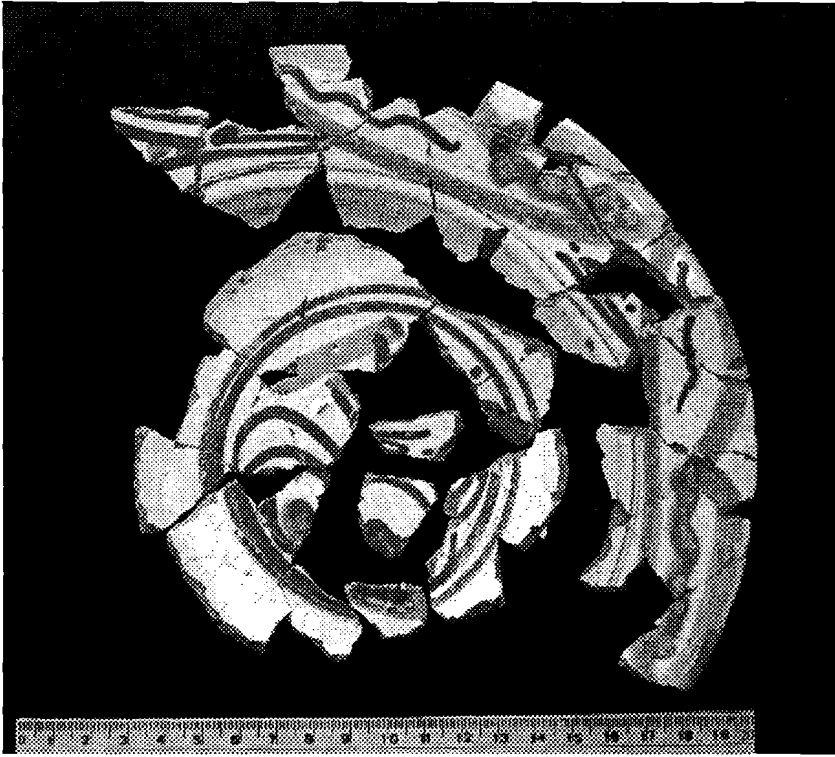


Foto 1

Plato no reconstruido, Panamá policromo. Sitio Juan Pueblo, sección alfa, Unidad AXXI, depósito 4b, procedencia _ 468.1-38.

Panamá Policromo B

Este tipo fue definido por “*Deagan (1987:91-92)*” similar al tipo precedente pero con la variante dada por la inclusión de tonos amarillentos entre los diseños usualmente azules y verdes.

“La pasta es de naturaleza dura, color ladrillo rojizo y con arena como desgrasante.

El color blanco de fondo tiende a ser amarillento o blanco verdoso.

Diseños azules a semejanzas de lazos y elementos florales estilizados están pintados en azul y verde claro con ocasionales acentuaciones amarillentas.

“Se acota además que el tipo Panamá policromo B se distingue del policromo A por la “presencia de diseños a manera de lazos o de telarañas, inspirados probablemente en diseños Talaveranos, muy semejantes a aquellos encontrados en Puebla. Solamente se conoce en forma de platos.

La fecha de producción también se dio entre los años 1600 y 1650 y su origen está en el sitio Panamá Vieja y como ya se dijo la única forma hasta ahora definida es la de platos.”

(http://www.flmnh.ufl.edu/histarch/gallery_types/type_index_display.asp?type_name=PANAMA%20POLYCHROME-TYPE%20B)

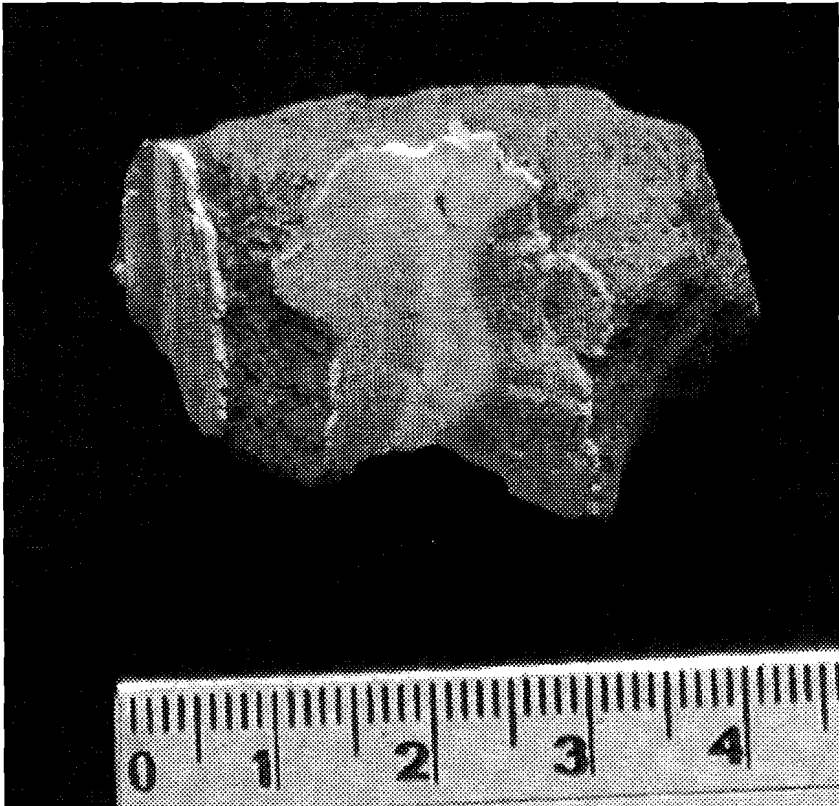


Foto 2

Fragmento, Panamá policromo B. Sitio Juan Pueblo, sección alfa,
Unidad AXXI, depósito 4c, procedencia _ 489.

Panamá Azul Sobre Blanco

Definido por “Long 1967; Goggin 1968; Deagan 1987:92 y Rovira 2001” a base de los siguientes atributos:

“Pasta de color rojo ladrillo, dura y compacta con arena como agregado antiplástico.

Fondo esmaltado blanco variable entre azulado y verdoso y caracterizado por su bajo nivel de reflectividad.” (Es decir apariencia mate).

“Los diseños son primordialmente realizados en color azul pálido, pero puede emplearse también un ligero sombreado oscuro. La pintura puede parecer espumosa o borrosa y los filos de los elementos diseñados muchas veces pueden tener apariencia “sangrante” o empañada.

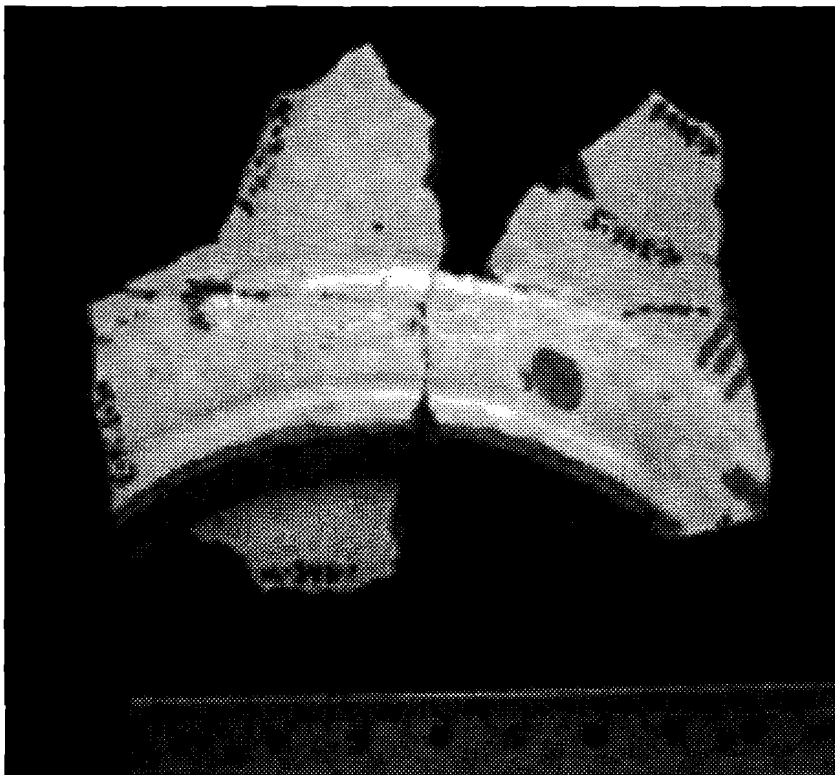


Foto 3

Exterior e interior de plato, Panamá Azul sobre blanco. Sitio Juan Pueblo, sección alfa, Unidad AXXI, depósito 3, procedencia _ 346.

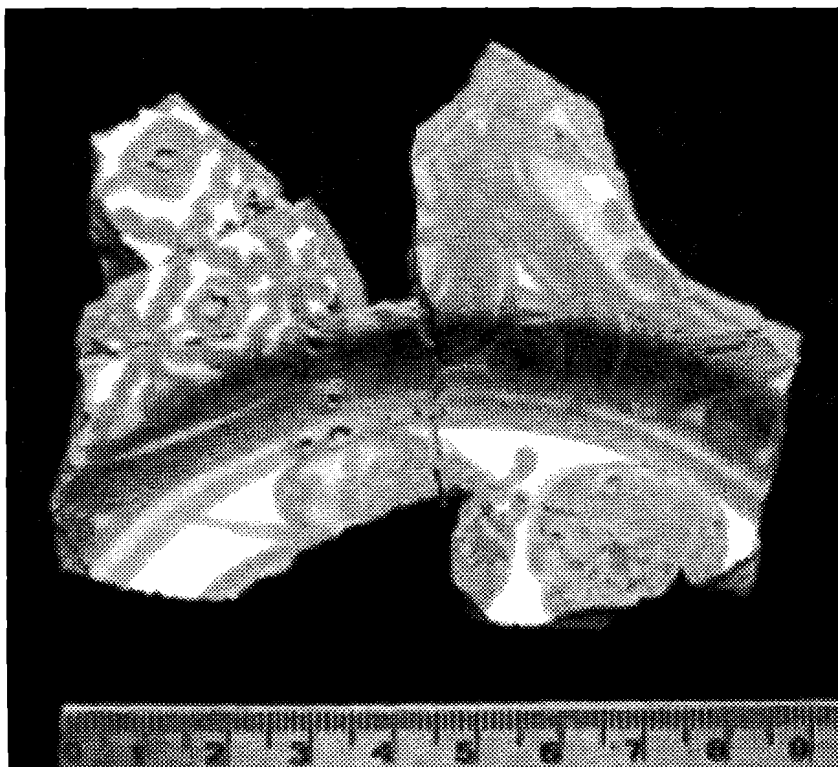


Foto 4

Exterior e interior de plato, Panamá Azul sobre blanco. Sitio Juan Pueblo, sección alfa, Unidad AXXI, depósito 3, procedencia _ 346.

Esta amplia gama de diseños incluye motivos de lazos, volutas, rizados, florales y geométricos. Muchos diseños típicos de la porcelana china conocida como “kraakporcelain” también se encuentran.

Los elementos diseñados en Panamá Azul sobre Blanco son virtualmente idénticos a los de Panamá Policromo tipo A y Tipo B. Sin embargo, piezas de tipo Panamá Azul sobre Blanco con motivos de plantas de maíz estilizadas denotan influencias del Nuevo Mundo sobre éstas.”

(http://www.flmnh.ufl.edu/histarch/gallery_types/type_index_display.asp?type_name=PANAMA%20BLUE%20ON%20WHITE)

La forma básica de este tipo corresponde a platos. La fecha de producción establecida entre 1600 y 1650.

Panamá Liso

Este tipo se ha argumentado ser uno de los más tempranos en la producción panameña de mayólicas “*Long 1967, Goggin 1968, Deagan 1987:92 y Rovira 2001*”. La fecha de producción se estima entre 1575 y 1650.

“Se define en base a su pasta de color rojo ladrillo, dura y con agregado de arena como atemperante. El esmaltado grueso de estaño varía del blanco al blanco verdoso.”

Aunque también hay amarillentos y crema, mas bien dado por el adelgazamiento del tratamiento superficial.

“Es común observar estriados, huellas de agujeros producidos por los trípodes puntiagudos donde se asentaban los objetos para evitar el contacto con el horno y otros sectores descubiertos.

Las formas mas comunes constituyen los cuencos y platos. Su origen según se cree se remonta al siglo XVI.”

(http://www.flmnh.ufl.edu/histarch/gallery_types/type_index_display.asp?type_name=PANAMA%20PLAIN)

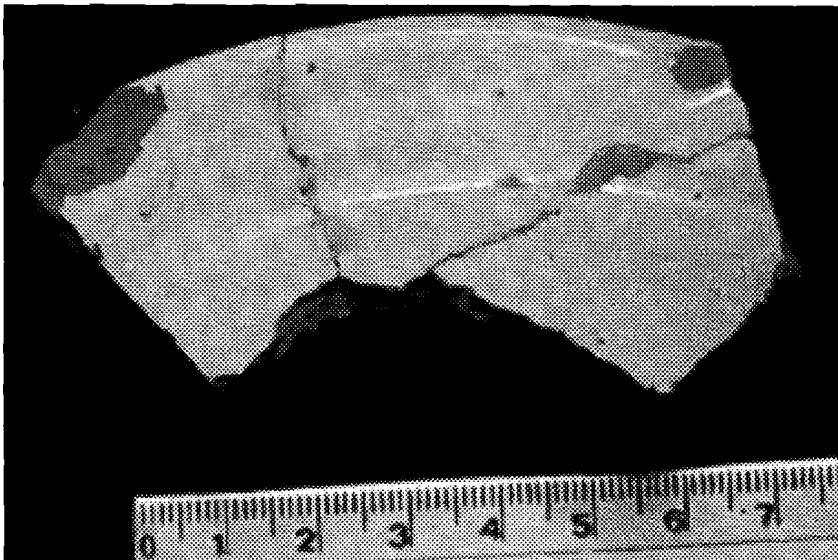


Foto 5

Exterior e interior de plato, Panamá liso. Sitio Juan Pueblo, sección alfa, Unidad AV, depósito 4c, procedencia _ 560.

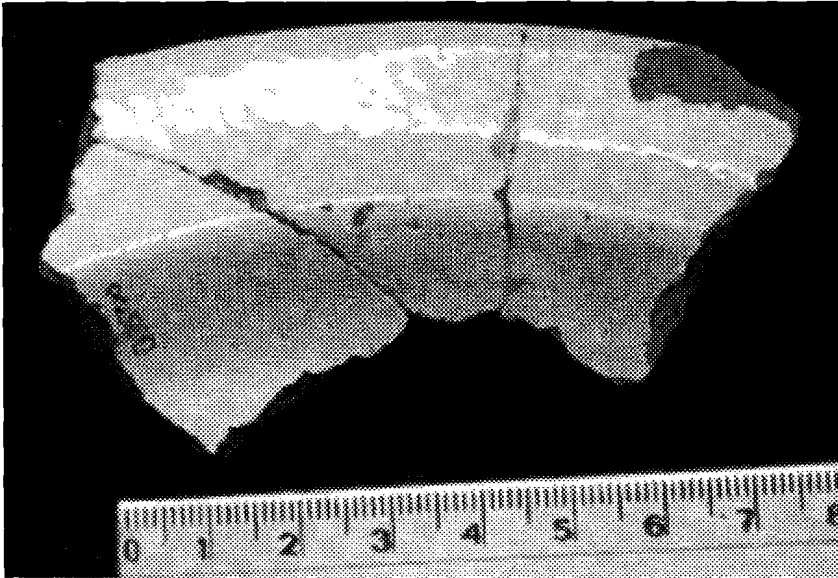


Foto 6

Exterior e interior de plato, Panamá liso. Sitio Juan Pueblo, sección alfa, Unidad AV, depósito 4c, procedencia _ 560.

Panamá Azul

Definida por autores como “*Long 1967; Goggin 1968; Deagan 1987:92; y Rovira 2001*”.

“La fecha de fabricación está datada entre 1600 y 1650.

Su pasta es resistente, compacta y de coloración rojo ladrillo con agregado atemperante de arena. La superficie exterior está cubierta de un color azul mate, con un esmaltado firme pero que ocasionalmente puede presentar burbujas. Al interior se encuentra un esmalte reflectante cuyo rango de color varía entre el verdoso al amarillento. Su producción parece que comenzó hacia finales del siglo XVI y parece ser un tipo que imita el estilo hispano Caparra Azul.”

(http://www.flmnh.ufl.edu/histarch/gallery_types/type_index_display.asp?type_name=PANAMA%20BLUE)

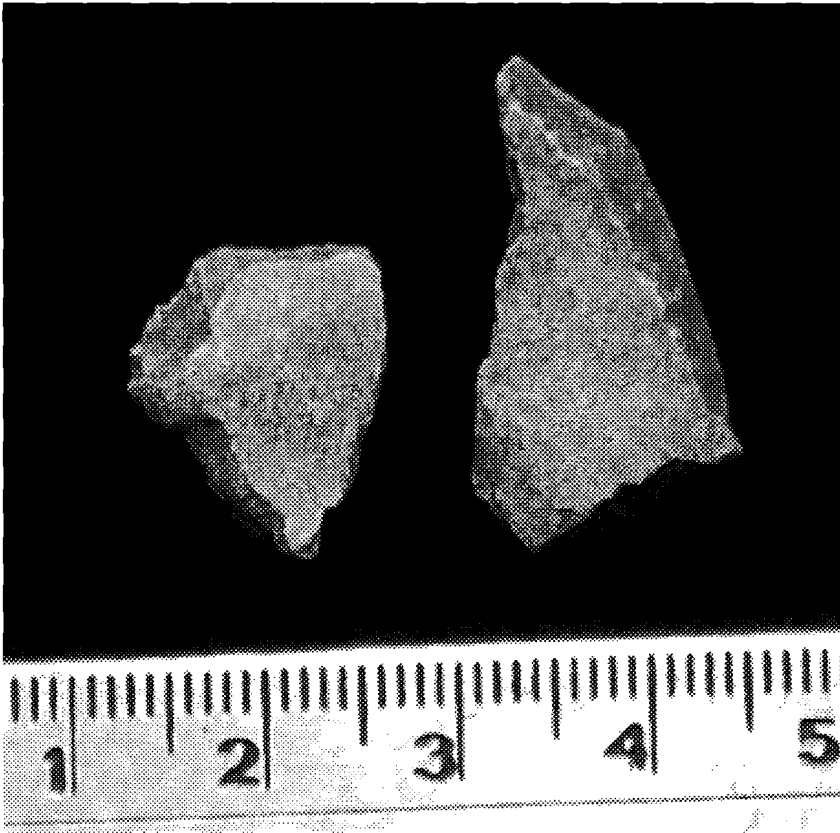


Foto 7

Dos fragmentos, lado exterior, Panamá Azul. Sitio Juan Pueblo, sección alfa, Unidad AVIII, depósito 4c, procedencia _ 540

Sevilla Azul Sobre Blanco

De este tipo solamente tenemos un solo ejemplar consistente en un pequeño borde.

Se define este tipo como de origen hispano con una etapa de circulación datada entre 1530 y 1650. Sus principales atributos son:

“pasta compacta de color amarillo cremoso o a veces de amarillo rosáceo. Esmalte vidriado grueso, blanco, que a menudo manifiesta finas

craqueladuras, manchitas oscuras, marcas de agujeros provocados por trípodes puntiagudos y de fuego.

Los diseños están pintados en azul cobalto claro y son pequeños en escala, detallados y usualmente cuidadosamente ejecutados. La pintura azul muchas veces tiene apariencia espumosa.

Los principales motivos incluyen elementos florales, puntos, bandas, líneas gruesas y cortas y monogramas. Las vasijas son de estilo italiano y de base anular, con delgadas y ligeras paredes.

Las formas básicas consisten en cuencos y platos hondos. Se indica también que solamente se han reportado anteriormente hallazgos en México.”

(http://www.flmnh.ufl.edu/histarch/gallery_types/type_index_display.asp?type_name=SEVILLA%20BLUE%20ON%20WHITE)

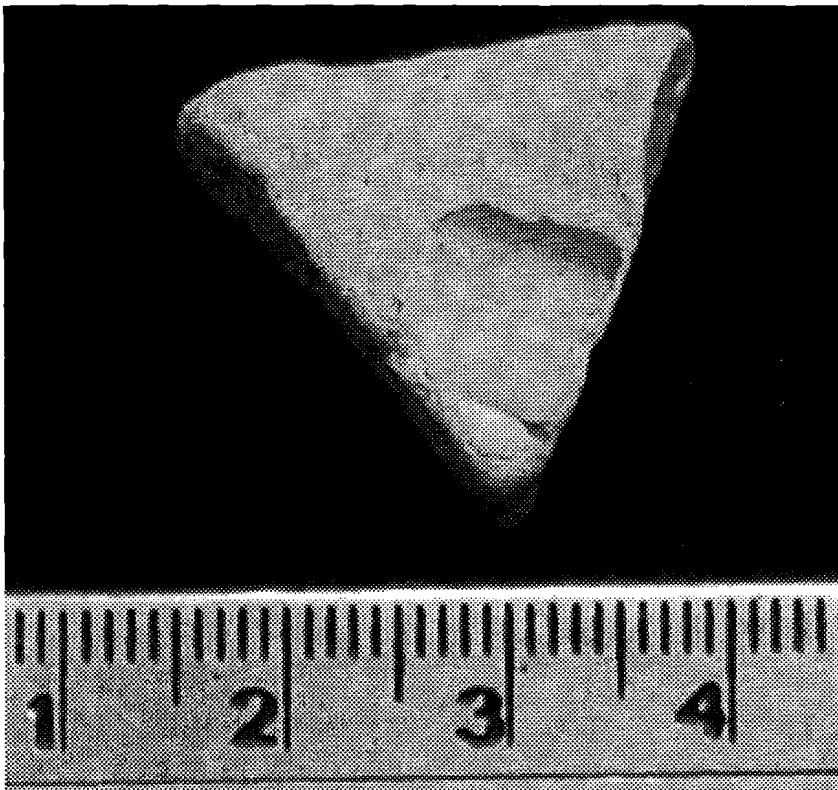


Foto 8

Borde exterior e interior, Sevilla Azul sobre blanco, Sitio Juan Pueblo, Cateo A1, nivel 110 – 120 cmbs, procedencia A 039.2.

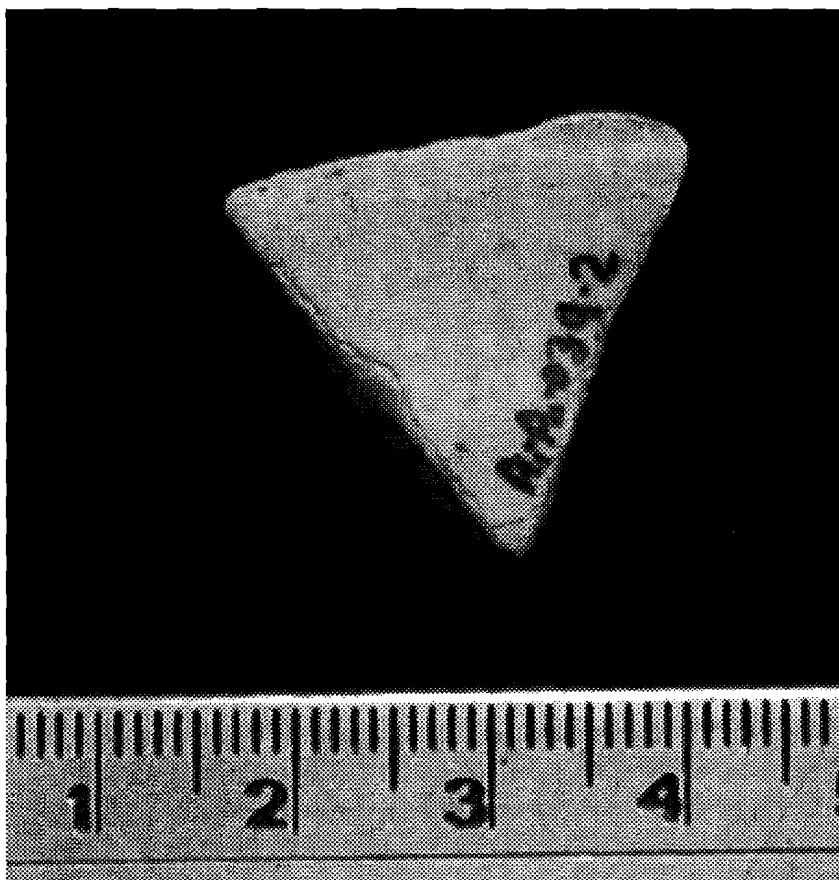


Foto 9

Borde exterior e interior, Sevilla Azul sobre blanco, Sitio Juan Pueblo, Cateo A1, nivel 110 – 120 cms, procedencia A 039.2.

Columbia Liso

Fue definido por los siguientes investigadores “*Deagan 1987; Fairbanks 1973; Goggin 1968; Lister and Lister 1982, 1987, 1991; Boone 1984*”. Su origen es hispano y es un tipo que aparece en la colonia temprana de América, cuyo rango de circulación va entre 1490 y 1650.

Sus principales atributos son:

“color de pasta ante o crema, con una textura suave tipo tiza. Ocasionalmente rosada.

El esmalte es blanco o blanco grisáceo que regularmente cubre ambos lados del recipiente. La calidad del esmalte varía entre las vasijas, desde fino, irregular y lustroso hasta grueso, mate y liso. Muchas veces aparecen apéndices aplicados en los ejemplares más tempranos, a menudo como asas verticales o en forma de orejas evertidas, con forma de concha.

Las formas mas comunes incluyen cuencos, bacines, escudillas, tinteros, jarras y platos.

El tipo Columbia Liso forma parte de la tradición cerámica “Morisca” (Musulmana cristianizada) del suroeste de la España de siglo XV, centrada alrededor de Sevilla.

Es muy común encontrar este tipo de mayólicas en sitios del nuevo mundo del siglo XVI y principios del siglo XVII.

La pasta y el esmaltado característico son compartidos por todos los tipos decorados de tradición morisca encontrados en América incluyendo Yuyal Azul sobre blanco, Santo Domingo Azul sobre blanco, Isabela policromo y Santa Elena moteado.

Ciertas características formales ayudan a distinguir entre el Columbia liso “temprano” (pre-1550) y “tardío” (post- 1550), tales como un “hoyuelo” elevado en el centro de una base cóncava y varios apéndices aplicados.

Bases anulares también son comunes después de 1550, aunque no exclusivamente de ese periodo.”

(http://www.flmnh.ufl.edu/histarch/gallery_types/type_index_display.asp?type_name=COLUMBIA%20PLAIN)

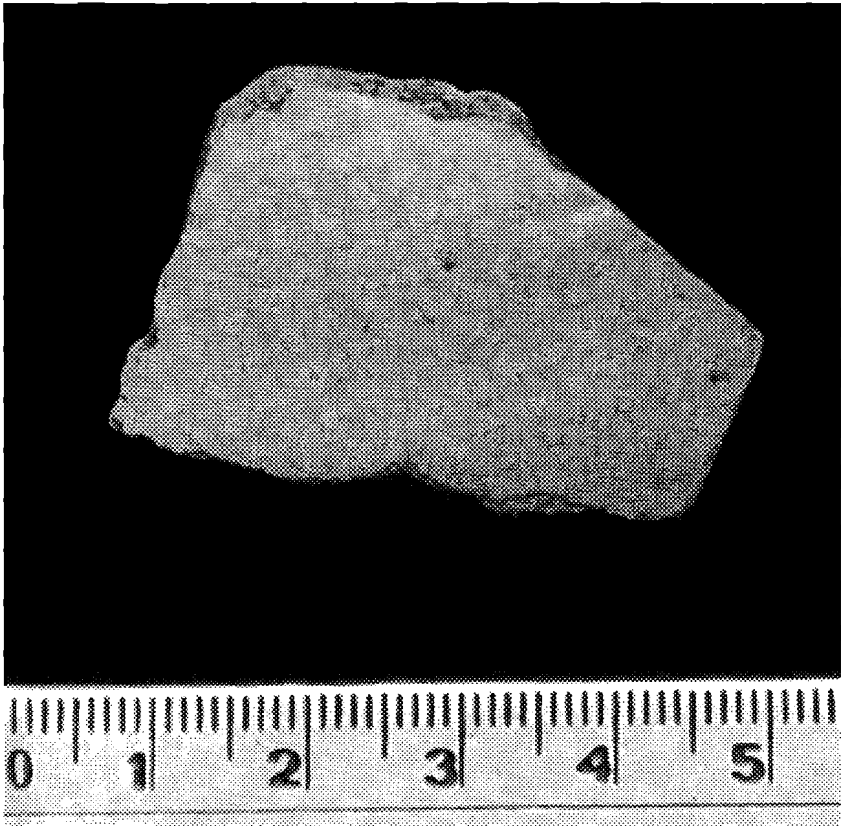


Foto 10

Fragmento Columbia liso, exterior e interior Sitio Juan Pueblo, sección alfa,
Unidad AXI, depósito 5, procedencia _ 609

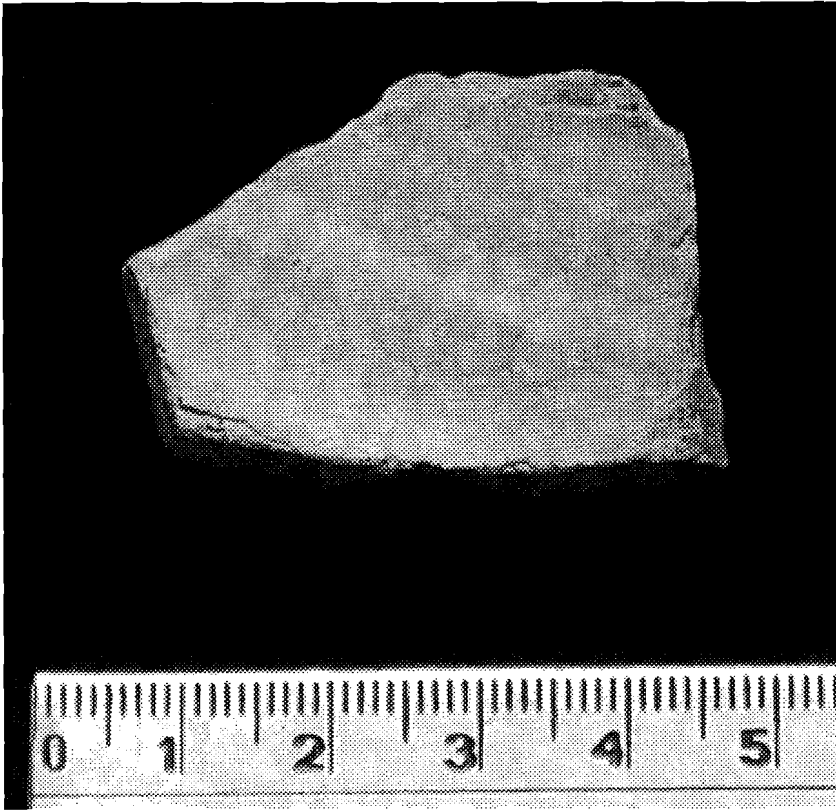


Foto 11

Fragmento Columbia liso, exterior e interior Sitio Juan Pueblo, sección alfa, Unidad AXI, depósito 5, procedencia _ 609

Caparra Azul

Definida por los autores “*De Hostos 1938; Goggin 1968; Deagan 1987*”.

Es un tipo de mayólica originario de Sevilla y circuló tempranamente entre 1492 y 1600.

“La pasta es similar a la tiza y su coloración varía entre el crema y el rosáceo-naranja.

La superficie exterior está cubierta con un esmalte azul sólido con variaciones entre azul claro al azul grisáceo oscuro y frecuentemente tie-

ne una apariencia manchada o esponjada. Al interior la superficie está cubierta con un esmalte blanco o blanco crema.

No se ha reportado ningún diseño en ambas superficies”.

(http://www.flmnh.ufl.edu/histarch/gallery_types/type_index_display.asp?type_name=CAPARRA%20BLUE)

La única forma reportada en este tipo es el albarello o “drug jar” especie de recipiente de forma troncocónica que servía para almacenar medicinas.



Foto 12

Fragmento de botella, exterior e interior. Caparra Azul. Sitio Juan Pueblo, sección alfa, Unidad AXI depósito 4c, depósito 4c, procedencia _ 555

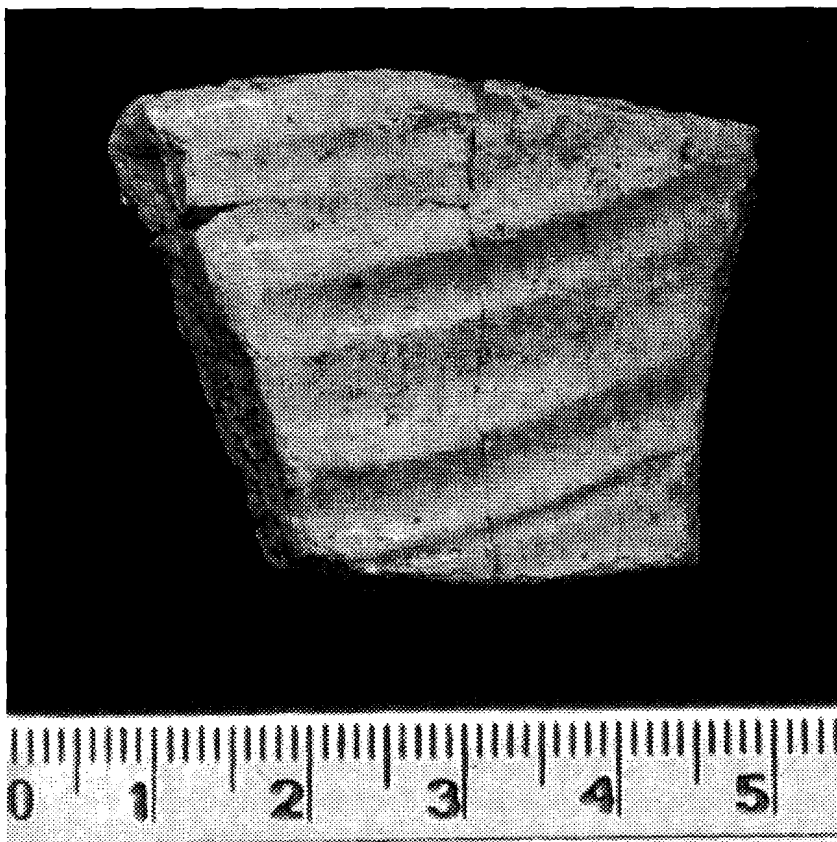


Foto 13

Fragmento de botella, exterior e interior. Caparra Azul. Sitio Juan Pueblo, sección alfa, Unidad AXI depósito 4c, depósito 4c, procedencia _ 555

Ichitucknee Azul Sobre Blanco

Fue definida por autores como “Goggin, 1968: 148, Deagan 2002: 65; Fairbanks, 1973”.

De origen hispano, circuló aproximadamente entre 1600 y 1650. Las formas principales consisten en platos hondos y cuencos. Los atributos que la definen consisten en:

“pasta arcillosa compacta de color crema con arena como atemperante. La superficie presenta un esmalte blanco tipo calizo con un acabado

tipo mate o ligeramente alisado. Los diseños están pintados en color azul cobalto, el cual muchas veces presenta salpicaduras o apariencia esponjosa.

Los motivos de los diseños están basados en los de la porcelana Ming tardía. Frecuentemente divididos en paneles (cavettos) separados por bandas verticales o líneas gruesas conteniendo diseños florales y geométricos.

Usualmente hay un medallón central, con motivos de pájaros, animales y elementos florales.

Diseños achurados algunas veces rellenan las áreas vacías y pincelazos ocasionalmente aparecen sobre los labios. Arcos imbricados aparecen en el exterior de algunas vasijas.

Se cree que este tipo salió de Talavera o fue inspirado en diseños talaveranos.”

(http://www.flmnh.ufl.edu/histarch/gallery_types/type_index_display.asp?type_name=ICHTUCKNEE%20BLUE%20ON%20WHITE)

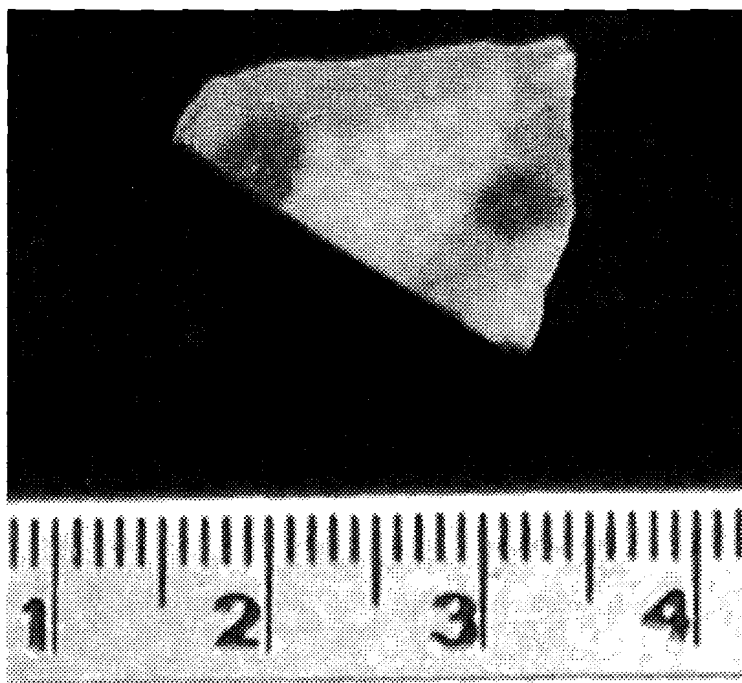


Foto 14

Fragmento, Ichtucknee Azul sobre blanco. Sitio Juan Pueblo, Cateo A1, nivel 140 - 150 cmbs, procedencia A 049.11.

Otros hallazgos de mayólicas en nuestro país.

Colecciones comparativas de mayólicas no existían en nuestro país. Aquellas que fueron recuperadas por Porras en Baeza, en las décadas de los cincuenta y sesenta del siglo pasado, se encuentran según el mismo autor, en el Museo de Historia Natural del Instituto Smithsonian en Washington mientras que otra parte fue entregada al museo que dirigía Emilio Estrada Icaza, y después de su deceso acaecido en 1961, no tuvo mas acceso a la colección (Porras, 1974:136).

En fotografías publicadas por Porras, (Fotos No. 15 y 16) observamos fragmentos procedentes del sitio Baeza de los Quijos, ciudad fundada por Gil Ramírez Dávila el 14 de mayo de 1559. Lamentablemente su implantación duró pocos meses, siendo reasentada en dos lugares distintos antes de llegar al actual, pero fue lo suficiente para dejar restos de cultura material hispana, que fueron recuperados por Porras en 1957 y 1968. Las fotografías de las mayólicas aunque en blanco y negro mas la descripción de los tipos que encontró, nos señalan claramente que corresponden a mayólica de los tipos Panamá Liso, Panamá Policromo y Panamá Azul sobre blanco. Define dos “tipos locales” como Baeza Ordinario y Baeza Policromo, que por sus atributos como el color de la pasta rojo ladrillo, vidriado “*blanco, crema, verde claro y oscuro, azul celeste puro, azul celeste con manchas púrpura*” (Ibid: 123) y por las formas presentes como escudillas, platos y tazas, pertenecen al tipo Panamá Liso. El otro tipo que denomina “*Baeza Policromo*” con pasta “*rojo, anaranjada. Vidriado blanco opaco; decorado en azul con manchas ligeramente más oscuro al principio del movimiento de la brocha*” (Ibid: 125) y los colores utilizados en la decoración como son “*azul opaco o índigo, azul claro (light) o celeste, púrpura oscuro o manganeso, verde claro opaco con púrpura*” y las doscientas formas definidas como platos y tazas de “*base anular y no anular*” son particularidades inequívocas del tipo Panamá Policromo.

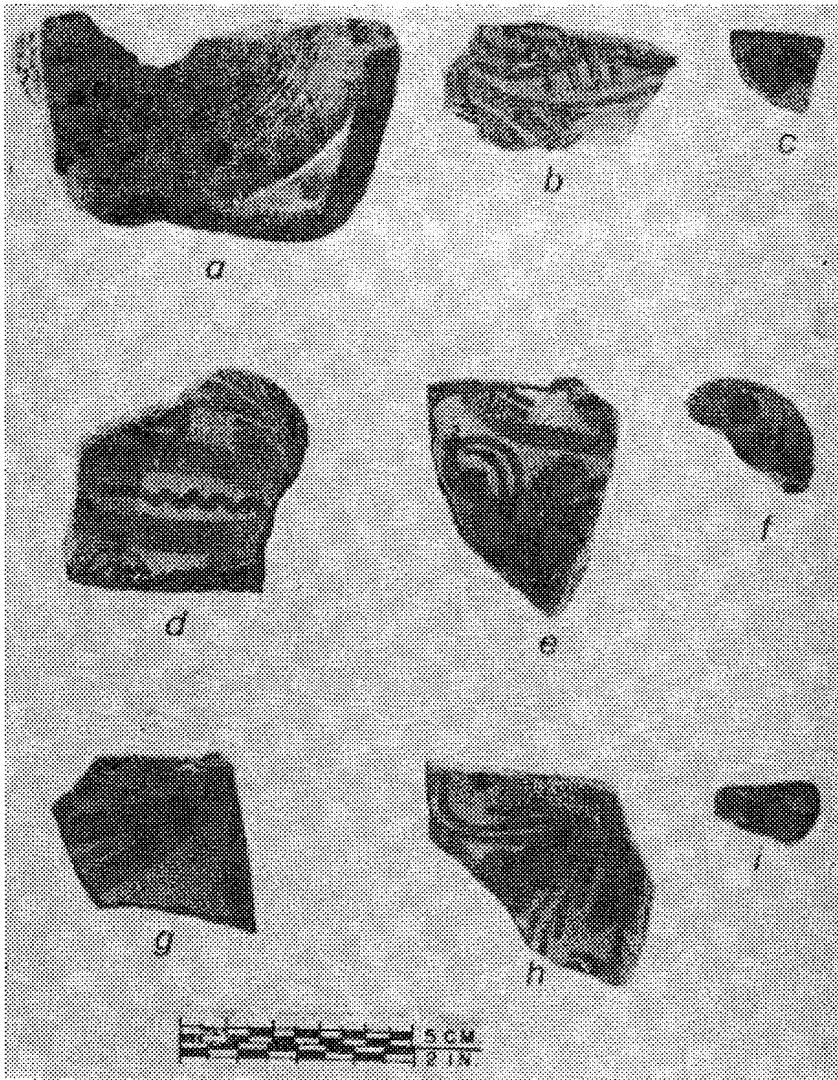


Foto 15
Tipos Panamá policromo y Panamá Azul Sobre Blanco.
Tomado de Porras, 1974.

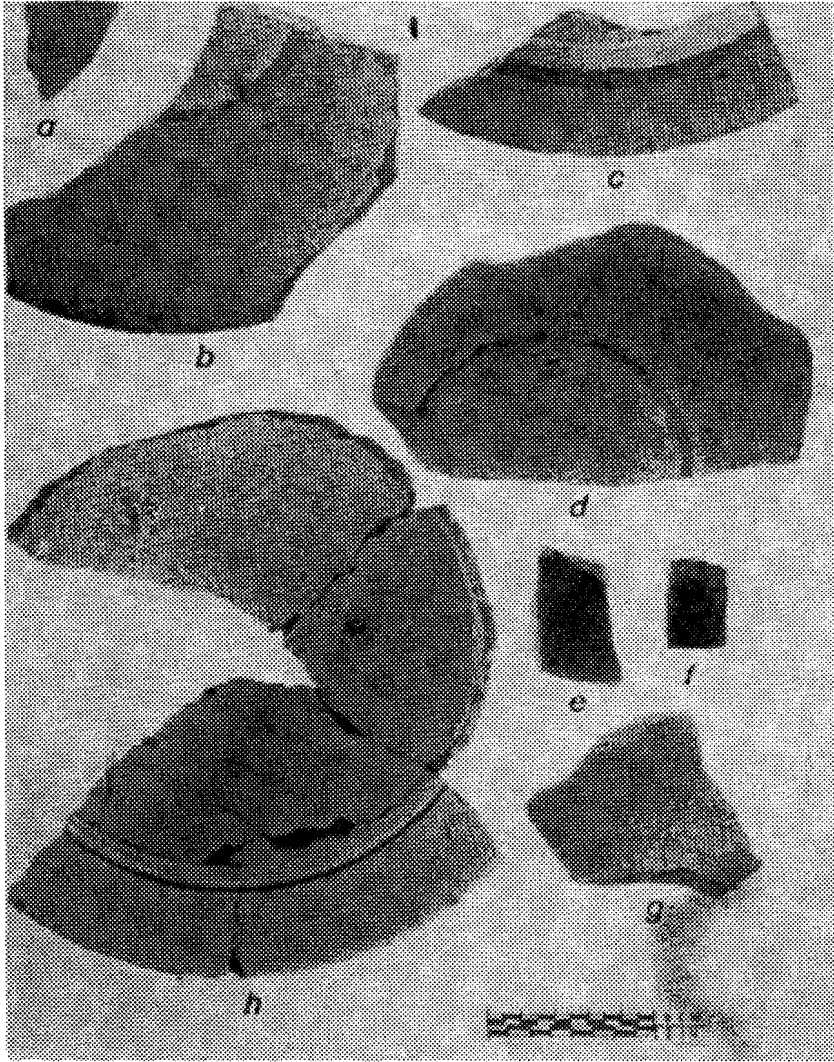


Foto 16
Tipos Panamá Liso. Tomado de Porras, 1974.

Porras además exhibe sus materiales a los investigadores norteamericanos Robert y Florence Lister, quienes le manifiestan que ninguno de los ejemplares tiene origen mexicano, tampoco son de origen español y “*no hay evidencia tampoco de derivación de otra antigua colonia, como Perú, por ejemplo*” indicando también que “*entre los tiestos recordados (por los esposos Lister) junto a los hornos panameños de cerámica con tradición española, hay todos los tipos descritos para Baeza*”, concluyendo que “*con toda probabilidad todo el material procedente de Baeza pertenece a los tipos de Panamá*” indicando además que “*la única excepción de cuatro piezas importadas, azul en blanco, que pueden ser más holandesas o inglesas que españolas*” (Ibid: 132).

En 1997, se iniciaron operaciones de rescate del galeón naufragado, conocido como la Capitana de los mares del Sur, “Jesús María de la Limpia Concepción y Nuestra Señora” hundida frente a las costas de Chanduy en octubre de 1654, recuperándose varios utensilios de mayólica como platillos y cuencos del tipo Panamá Azul sobre Blanco, bases de platos hondos, bases de fuentes, etc., del tipo Panamá policromo, así como, según lo observado en la Foto No. 17, fragmentos de Panamá Liso, Panamá Azul sobre blanco y Panamá policromo.

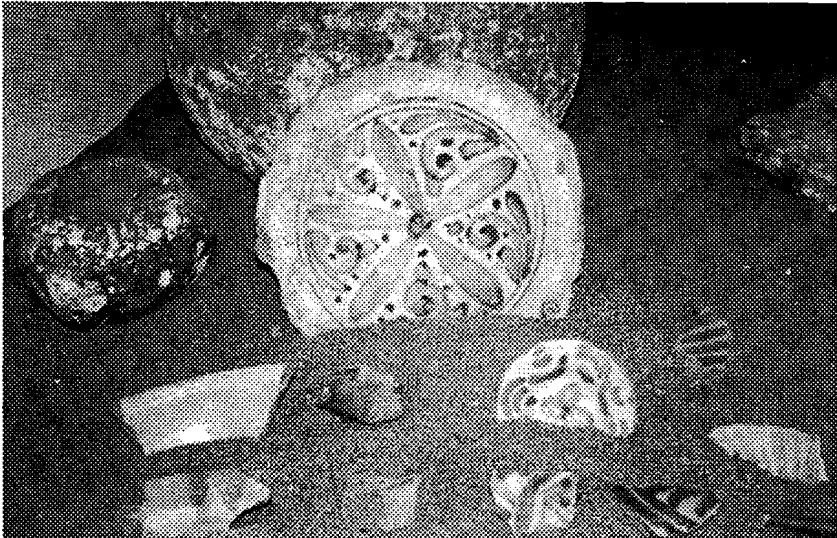


Foto 17

Fragmentos Panamá Liso, Panamá policromo y Panamá Azul sobre blanco.

Foto: Javier Véliz Alvarado.

Informes de excavaciones realizadas por el CEEA-ESPOL bajo la conducción de Oswaldo Tobar, que datan de 1992, muestran fragmentos de mayólica de los tipos Panamá Liso y Panamá Policromo, procedentes del sitio Real Antiguo, además de un fragmento de estilo Pisano (Foto No. 18). Debemos acotar que el actual pueblo de El Real (Real, entiéndase como cuartel militar español) se forma a raíz del hundimiento del galeón Jesús María de la Limpia Concepción, ocurrido en 1654 como campamento base de los trabajos de rescate a cargo de las autoridades españolas, que se produjeron entre 1654 y 1661.

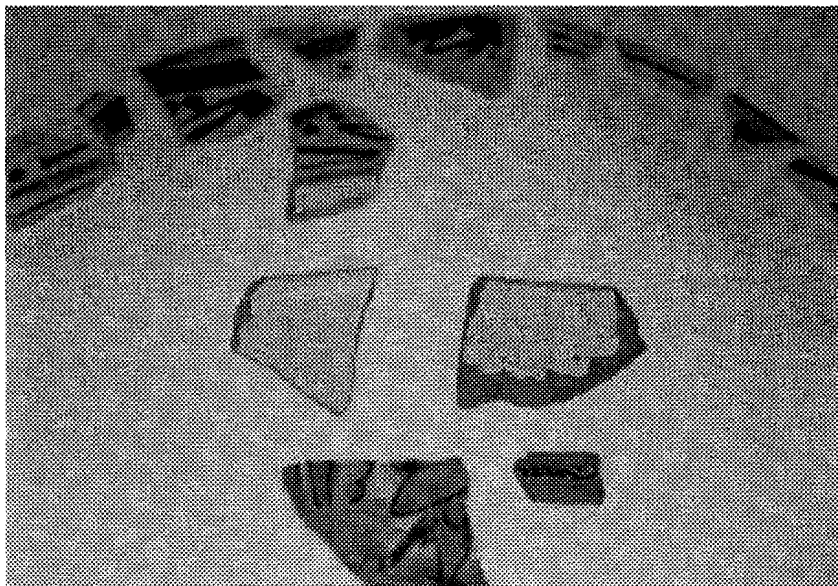


Foto 18

Fragmentos. Panamá Liso y Panamá Policromo. Foto: Oswaldo Tobar.

El mismo autor muestra otras mayólicas recuperadas en Guayaquil, durante la construcción del nuevo edificio del Banco La Previsora (Nueve de Octubre y Malecón Simón Bolívar) notándose los tipos Panamá Azul sobre Blanco, Panamá Policromo y Sevilla Azul sobre Blanco (Foto No. 19).

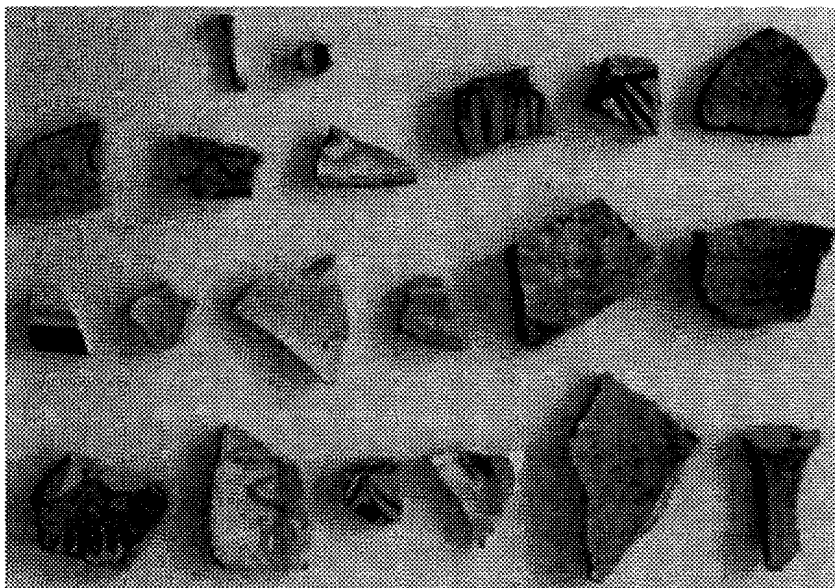


Foto 19

Fragmentos de mayólica tipos Panamá Azul sobre Blanco, Panamá Policromo, Sevilla, Azul sobre Blanco, entre otros. Foto Oswaldo Tobar.

Excavaciones arqueológicas conducidas por Victoria Domínguez (1998), en el atrio de la Catedral de Quito, recobraron elementos de mayólica de los tipos Panamá Azul sobre Blanco y Panamá Policromo, así como bases cóncavas de escudillas que se corresponden con el tipo Panamá Liso.

Trabajos de Jamieson (2001, 2003, 2004) han reportado el hallazgo de tipos como Panamá Liso y Sevilla Blanco, en contextos tardíos del siglo XVI y tempranos del siglo XVII en la ciudad de Cuenca. En otros contextos aún más tardíos reporta presencia de tipos Panamá Liso, Panamá Azul sobre Blanco y Panamá Policromo A (Foto No. 20).

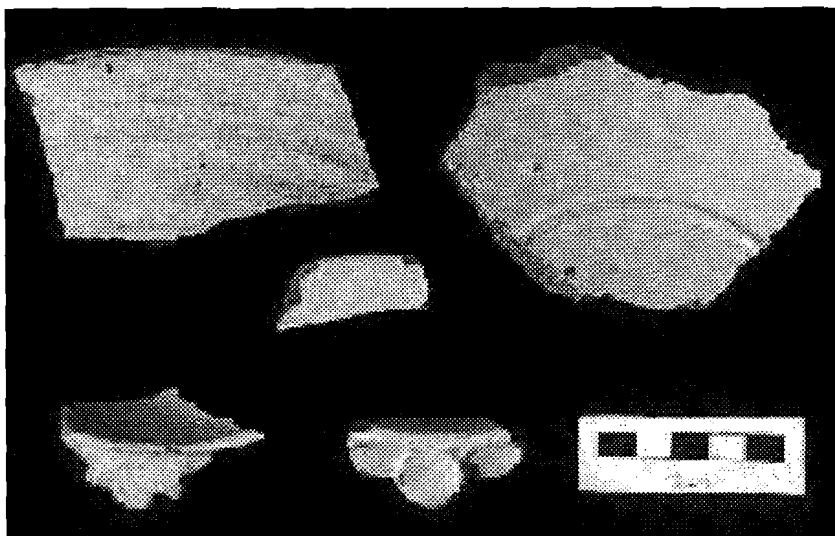


Foto 20

Mayólica Panamá Liso y otras locales recobradas en Cuenca.
Tomada de [http:// www.sfu.ca/~rossjami/page3.htm](http://www.sfu.ca/~rossjami/page3.htm)

Análisis de Activación de Neutrones efectuados por Jamieson en sesenta y un muestras procedentes de Cuenca han arrojado resultados que definen que la mayólica excavada en esta última ciudad proviene en su mayoría de Panamá (alto contenido de cesio), Sevilla (con mas concentración de calcio) aunque hay una importante industria local (mayor contenido de bario) que difiere de las producidas en Quito (mayor concentración de sodio). “*Nuestro trabajo sugiere que las mayólicas importadas en Cuenca Colonial Temprana fueron principalmente de Panamá*”. (Jamieson, 2004: 580).

Excavaciones llevadas adelante por Mary Jadán para el CEEA-ESPOL en convenio con el Museo Antropológico del Banco Central, antes de la construcción del actual MAAC en el malecón Simón Bolívar de Guayaquil, evidenciaron elementos correspondientes a los tipos “*Panamá policromo, San Luis Azul sobre Blanco, San Luis Policromo y Columbia Liso, del siglo XVII y XVIII*” (Jadán, 2000) (Foto 21).

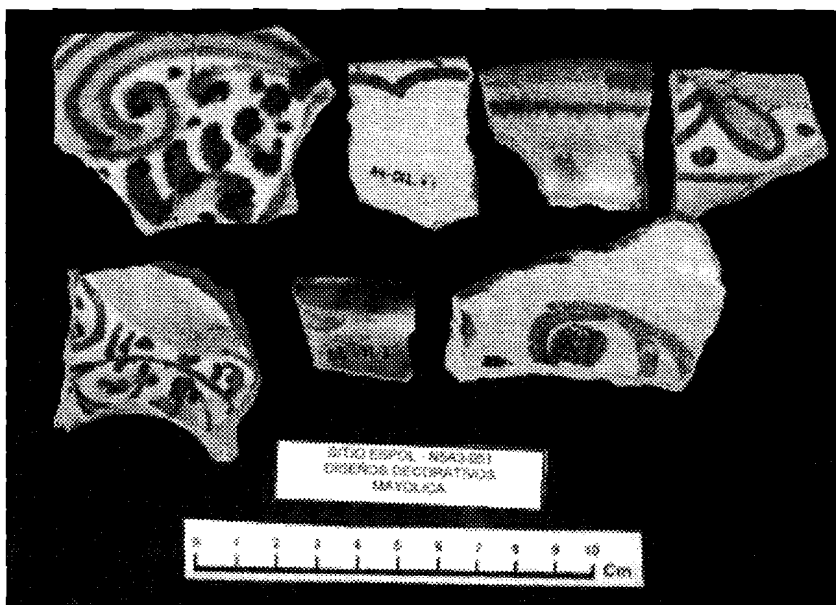


Foto 21
Mayólicas del sitio N5A3-051, CEA A ESPOL.
Foto cortesía de Dra. Irina Xomchuck

Exploraciones subacuáticas recientes efectuadas en los bajos de la isla Santa Clara, correspondientes a la fragata naufragada en 1680, Nuestra Señora de Sucuñaga, han evidenciado fragmentos de mayólicas de los tipos Panamá Liso y Panamá policromo (Comunicación personal Javier Véliz Alvarado). (Fotos No. 22, 23, 24, 25 y 26).

Foto 22. Plato del tipo Panamá policromo. Naufragio Nuestra Señora de Sucuñaga (1680), Isla Santa Clara, Ecuador. Foto cortesía Javier Véliz Alvarado.

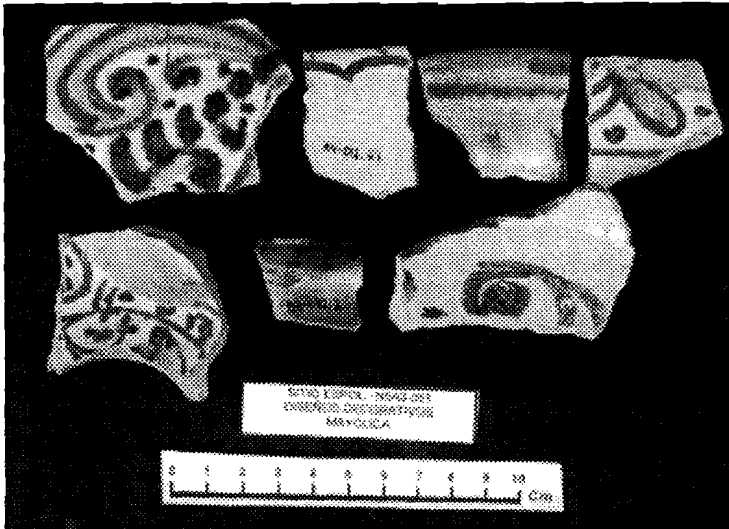


Foto 22

Exterior e interior de cuenco Panamá Liso. Naufragio
Nuestra Señora de Sucuñaga (1680), Isla Santa Clara, Ecuador.

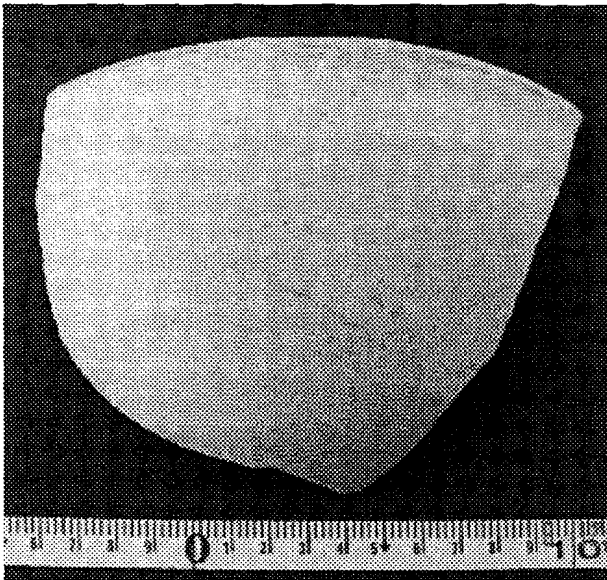
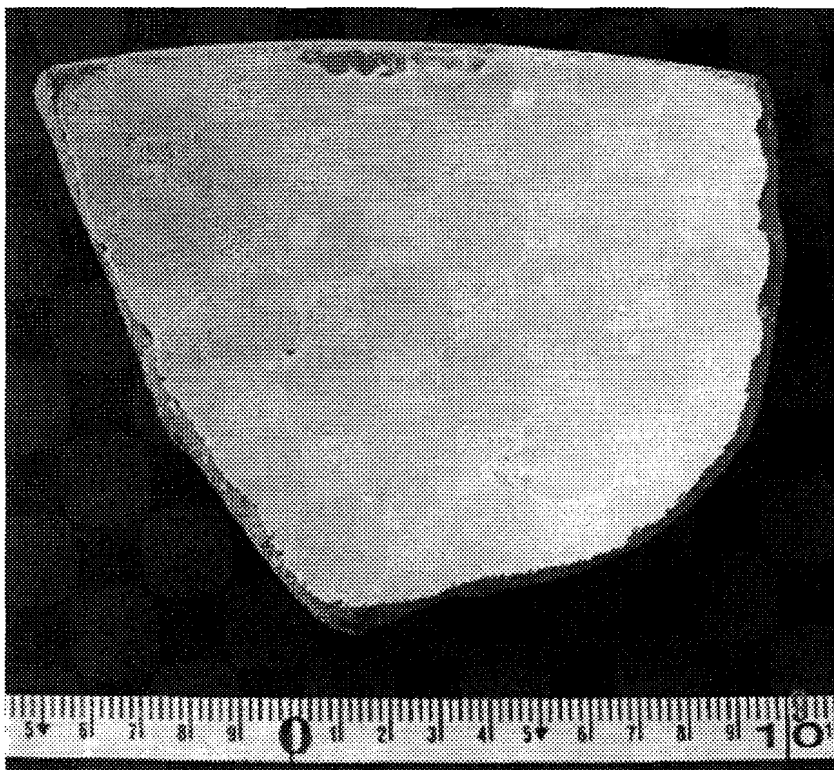


Foto 23

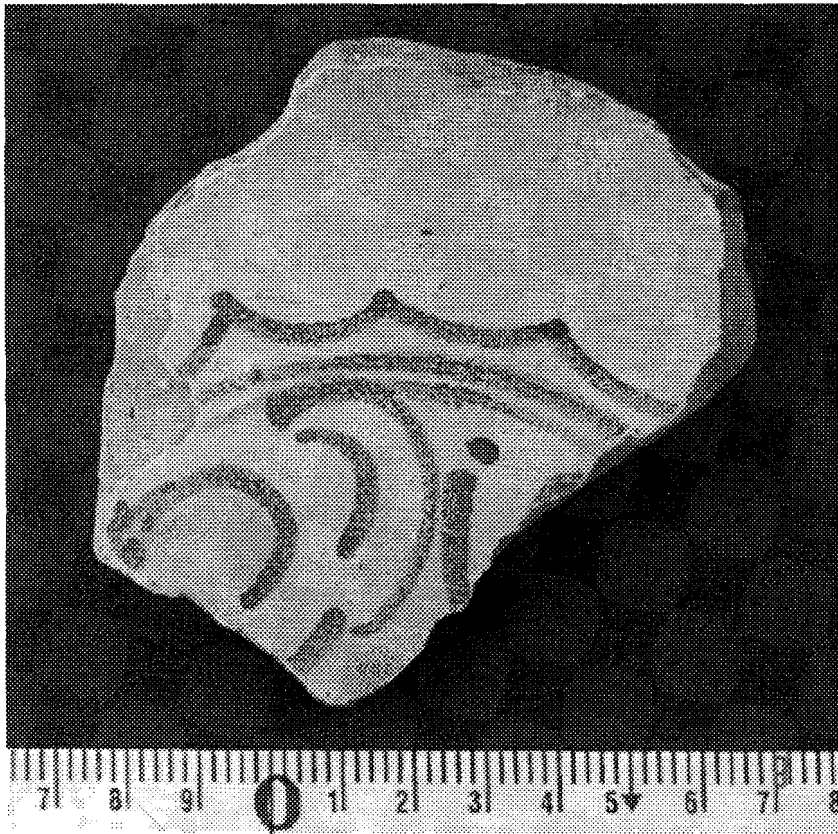
Exterior e interior de cuenco Panamá Liso. Naufragio
Nuestra Señora de Sucuñaga (1680), Isla Santa Clara, Ecuador.



Fotos 24

Interior y exterior de plato Panamá policromo.

Nafragio Nuestra Señora de Sucuñaga (1680), Isla Santa Clara, Ecuador.



Fotos 25

Interior y exterior de plato Panamá policromo.
Naufragio Nuestra Señora de Sucuñaga (1680), Isla Santa Clara, Ecuador.

Conclusiones

Los análisis realizados demostraron que casi toda la mayólica utilizada en el primer asentamiento de la ciudad en cerrito Verde fue netamente de origen panameño. Sobre industrias locales no hay evidencias ni materiales ni en las crónicas. Para la élite hispana era más conveniente importar estos bienes desde el istmo que producirlos localmente.

Mayólicas encontradas en otras regiones del país también tienen origen ístmico, casos de Baeza, Cuenca, Isla Santa Clara, Quito y recientemente Portoviejo (Súarez, 2006 Comunicación personal).

El tema aquí expuesto está aún lejos de ser agotado, es necesario emprender una investigación sobre varios de los temas arriba propuestos, como son el comercio del siglo XVI y XVII a través del análisis de fuentes primarias que deben reposar en los archivos de Sevilla, Bogotá o Lima. Existen además fragmentos de porcelana china de la dinastía Ming, de la variedad denominada Kraak (Deagan, 1987) que estuvo produciéndose entre 1550 y 1644.

Para los siglos XVIII y XIX se vuelve recurrente la utilización de *faience* francesa y loza industrial inglesa, existiendo una buena muestra al respecto, por lo que análisis de materiales históricos provenientes de contextos bien definidos podrían revelarnos aspectos desconocidos de la vida cotidiana del periodo colonial guayaquileño.

Referencias

Alsedo y Herrera, Dionisio

- 1741 *Compendio Histórico de la Provincia, Partidos, Ciudades, Astilleros, Ríos y Puerto de Guayaquil en las Costas de la Mar del Sur*, Madrid, Publicación facsimilar del Proyecto de Rescate Editorial de la Biblioteca Municipal de Santiago de Guayaquil.

Chancay, José

- 2004 *Mayólicas en Santiago de Guayaquil Colonial Temprano (1547-1690)*, Tesis de licenciatura, Centro de Estudios Arqueológicos y Antropológicos, Escuela Superior Politécnica del Litoral.

Deagan, Kathleen

- 1987 "Artifacts of the Spanish Colonies of Florida and the Caribbean, 1500-1800", en *Volume 1: Ceramics, Glassware, and Beads*, Washington D.C. Smithsonian Institution Press.

Domínguez, Victoria

- 1998 La Investigación Arqueológica del Atrio de la Catedral, Fondo de Salvamento del Patrimonio Cultural del Municipio Metropolitano de Quito, Quito, Informe Inédito.

Fournier, Patricia

- 1998 "Arqueología del colonialismo de España y Portugal: imperios contrastantes en el nuevo mundo", en *Boletín de Antropología Americana* 32:89-96, México.

Goggin, John

- 1968 *Spanish Majolica in the New World. Types of the Sixteen to Eighteenth Century*, Publications in Anthropology: 72, New Haven, Yale University.

Jadán, Mary

- 2000 Arqueología e Historia del Malecón de la ciudad de Guayaquil, Guayaquil, Informe Inédito.

Jamieson, Ross

- 2001 "Majolica in the Early Colonial Andes: The Role of Panamanian Wares", en *Latin American Antiquity*, 12(1):45-58.

Jamieson, Ross

- 2003 *De Tomebamba a Cuenca. Arquitectura y Arqueología Colonial*. Quito, Abya-Yala.

Jamieson, Ross

- 2004 "Neutron Activation Analysis of Colonial Ceramics from Southern Highland Ecuador", en *Archaeometry* 46(4):569-583.

Lister, Florence y Robert Lister

- 1978 "The First Mexican Majolicas: Imported and Locally Produced", en *Historical Archaeology*, 12:1-24.

Porras, Pedro

- 1974 *Historia y Arqueología de la Ciudad Española de Baeza, Estudios Científicos sobre el Oriente Ecuatoriano, Tomo I*, Quito, Pontificia Universidad Católica del Ecuador.

Rovira, Beatriz

- 2001 "Presencia de mayólicas panameñas en el mundo colonial: algunas consideraciones acerca de su distribución y cronología", en *Latin American Antiquity*, 12(3):291-303.

Suárez, Marco

- 2000 Determinación del Componente Arqueológico del Centro Histórico de Guayaquil: Informe Final. Convenio N° S-CNV-001-99-AJ-LFC, Instituto Nacional de Patrimonio Cultural, M.I. Municipalidad de Guayaquil. MS no publicado, SRL-INPC. Guayaquil.

Tobar, Oswaldo

- 1993 Excavación Arqueológica en los sitios la Tintina, Real Antiguo y Eloy Alfaro. Informe anual CONUEP-ESPOL, Proyecto Desarrollo Étnico y Continuidad Histórica en la Península de Santa Elena. Estrategias de aprovechamiento y producción del medio desde el Formativo hasta las modernas comunas indígenas. Informe Inédito. Guayaquil.

Tobar, Oswaldo

- 1995 “Cerámica Colonial del sitio La Tintina, península de Santa Elena”, en *Primer Encuentro de Investigadores de la Costa Ecuatoriana en Europa*, 207-258. Alvarez, Alvarez, Marcos y Fauria (editores), Quito, Abya-Yala.

Fuentes de Internet

1. http://www.flmnh.ufl.edu/histarch/gallery_types/type_index_display.asp?type_name=PANAMA%20POLYCHROME-TYPE%20A
2. http://www.flmnh.ufl.edu/histarch/gallery_types/type_index_display.asp?type_name=PANAMA%20POLYCHROME-TYPE%20B
3. http://www.flmnh.ufl.edu/histarch/gallery_types/type_index_display.asp?type_name=PANAMA%20BLUE%20ON%20WHITE
4. http://www.flmnh.ufl.edu/histarch/gallery_types/type_index_display.asp?type_name=PANAMA%20PLAIN
5. http://www.flmnh.ufl.edu/histarch/gallery_types/type_index_display.asp?type_name=PANAMA%20BLUE
6. http://www.flmnh.ufl.edu/histarch/gallery_types/type_index_display.asp?type_name=SEVILLA%20BLUE%20ON%20WHITE
7. http://www.flmnh.ufl.edu/histarch/gallery_types/type_index_display.asp?type_name=COLUMBIA%20PLAIN
8. http://www.flmnh.ufl.edu/histarch/gallery_types/type_index_display.asp?type_name=CAPARRA%20BLUE
9. http://www.flmnh.ufl.edu/histarch/gallery_types/type_index_display.asp?type_name=ICHTUCKNEE%20BLUE%20ON%20WHITE
10. Deagan, Kathleen et al, noviembre 2006, http://www.flmnh.ufl.edu/histarch/gallery_types/
11. www.sfu.ca/~rossjami/page3.htm